

МІНІСТЕРСТВО ОСВІТИ І НАУКИ УКРАЇНИ
Донецький національний університет економіки і торгівлі
імені Михайла Туган-Барановського

Навчально-науковий інститут управління і адміністрування

Кафедра маркетингу, менеджменту та публічного адміністрування

ДОПУСКАЮ ДО ЗАХИСТУ
завідувач кафедри маркетингу,
менеджменту та публічного
адміністрування

(підпис)

(прізвище та ініціали)

«___» _____ 20___ року.

ДИПЛОМНА РОБОТА

на здобуття ступеня «Магістр»
спеціальності 281 «Публічне управління та адміністрування»

на тему: «Формування інвестиційної привабливості регіону (на прикладі
Дніпропетровської області)»

Виконав:

студент

2-го курсу денної форми навчання групи

ПУА-17-М

Суслов Єгор Юрійович

Керівник:

зав. кафедри, к.е.н., доцент Приймак Н.С.

(посада, науковий ступень, вчене звання, прізвище та ініціали)

(підпис)

Рецензент:

(посада, науковий ступень, вчене звання, прізвище та ініціали)

(підпис)

Засвідчую, що у дипломній роботі
немає запозичень з праць інших
авторів без відповідних посилань

Студент _____

(підпис)

Кривий Ріг
2018 р.

**МІНІСТЕРСТВО ОСВІТИ І НАУКИ УКРАЇНИ
ДОНЕЦЬКИЙ НАЦІОНАЛЬНИЙ УНІВЕРСИТЕТ ЕКОНОМІКИ І
ТОРГІВЛІ ІМЕНІ МИХАЙЛА ТУГАН-БАРАНОВСЬКО**

Навчально-науковий інститут управління та адміністрування
Кафедра маркетингу, менеджменту та публічного адміністрування

ЗАТВЕРДЖУЮ:

Зав. кафедри маркетингу,
менеджменту та публічного
адміністрування
к.е.н., доцент

_____ Приймак Н.С.
“ _____ ” _____ 2018 року

**З А В Д А Н Н Я
НА ДИПЛОМНУ РОБОТУ СТУДЕНТУ**

Суслову Єгору Юрійовичу

1. Тема роботи «Формування інвестиційної привабливості регіону (на прикладі Дніпропетровської області)»

керівник роботи завідувач кафедри маркетингу, менеджменту та публічного адміністрування, к.е.н., доцент, Приймак Н.С.

затверджені наказом ректора ДонНУЕТ від «15» червня 2018 року №

2. Строк подання студентом роботи: 21.12.2018 року

3. Вихідні дані до роботи: наукова і періодична література з питань формування інвестиційної привабливості регіону та регіонального управління, законодавчі та нормативні акти України, данні мережі Internet, статистична звітність про діяльність Дніпропетровської області.

4. Зміст розрахунково-пояснювальної записки (перелік питань, які потрібно розробити): Розділ 1. Теоретичні засади формування інвестиційної привабливості регіону; Розділ 2. Оцінка інвестиційної привабливості Дніпропетровської області; Розділ 3. Напрями забезпечення інвестиційної привабливості Дніпропетровської області.

5. Перелік графічного матеріалу (з точним зазначенням обов'язкових креслень) графіки, _____ таблиці, _____ схеми, рисунки _____

6. Дата видачі завдання _____

7. Консультанти розділів роботи

| Розділ | Прізвище, ініціали та посада консультанта | Підпис, дата | |
|--------|---|----------------|------------------|
| | | завдання видав | завдання прийняв |
| | | | |
| | | | |
| | | | |
| | | | |
| | | | |
| | | | |

8. Календарний план

| № з/п | Назва етапів роботи | Строк виконання етапів роботи | Примітка |
|-------|---|-------------------------------|----------|
| 1 | Вибір напряму дослідження, аналіз бази та літературних джерел, визначення об'єкту, предмету та завдань дослідження. Формулювання, обґрунтування та затвердження теми дипломної роботи | до 15.06.2018 | |
| 2 | Підготовка I розділу дипломної роботи | до 01.11.2018 | |
| 3 | Підготовка II розділу дипломної роботи | до 19.11.2018 | |
| 4 | Підготовка III розділу дипломної роботи. | до 3.12.2018 | |
| 5 | Аналіз та інтерпретація отриманих результатів, оформлення роботи | до 6.12.2018 | |
| 6 | Представлення роботи на кафедрі для рецензування, отримання рецензій та відгуків | до 21.12.2018 | |
| 7 | Оформлення презентаційних матеріалів, проходження нормо контролю та перевірки на плагіат | до 26.12.2018 | |
| 8 | Захист дипломної роботи | до 31.12.2018 | |

Студент _____ Суслов Є. Ю.

Керівник роботи _____ Приймак Н.С.

РЕФЕРАТ

Загальна кількість в роботі:

Сторінок 103, рисунків 10, таблиць 11 ,додатків 2, графічного матеріалу 5, використаних джерел 61

Об'єкт дослідження: інвестиційна привабливість Дніпропетровської області

Предмет дослідження: напрями забезпечення інвестиційної привабливості Дніпропетровської області

Мета дослідження: оцінка рівня інвестиційної привабливості Дніпровського регіону та визначення шляхів її підвищення в сучасних умовах розвитку

Методи дослідження: аналіз та синтез, групування, узагальнення, графічний аналіз, матричні методи аналізу, рейтингування, регресійний аналіз, а також методи прогнозування (екстраполяція та прогноз на основі аналізу лінії тренду), методи експертної діагностики та моделювання

Основні результати дослідження: виконано аналіз результатів функціонування Дніпропетровської області за 2015-2017 роки, встановлено їх зв'язок із інвестиційною діяльністю та її результативністю у досліджуваному періоді, проведено оцінку інвестиційної привабливості регіону за допомогою оцінювання «жорстких» та «м'яких факторів». На підставі прогнозування результативних показників інвестиційної діяльності Дніпропетровської області розроблено стратегічні напрямки забезпечення інвестиційної привабливості та обґрунтовано тактичні їх складові.

Ключові слова: інвестиції, регіон, інвестиційна привабливість, інвестиційний клімат, державна інвестиційна політика

ЗМІСТ

стор.

ВСТУП

РОЗДІЛ 1 ТЕОРЕТИЧНІ ЗАСАДИ ФОРМУВАННЯ
ІНВЕСТИЦІЙНОЇ ПРИВАБЛИВОСТІ РЕГІОНУ

- 1.1 Інвестиційна привабливість як об'єкт публічного управління та чинники, що її забезпечують
- 1.2 Методики оцінки інвестиційної привабливості регіону
- 1.3 Сучасні проблеми забезпечення інвестиційної привабливості регіонів в Україні

РОЗДІЛ 2 ОЦІНКА ІНВЕСТИЦІЙНОЇ ПРИВАБЛИВОСТІ
ДНІПРОПЕТРОВЬКОЇ ОБЛАСТІ

- 2.1 Загальна характеристика Дніпропетровської області та рівня її розвитку
- 2.2 Інвестиційна активність в Дніпропетровській області та ефективність інвестиційної діяльності
- 2.3. Інвестиційний потенціал та інвестиційна привабливість Дніпропетровської області

РОЗДІЛ 3 НАПРЯМИ ЗАБЕЗПЕЧЕННЯ ІНВЕСТИЦІЙНОЇ
ПРИВАБЛИВОСТІ ДНІПРОПЕТРОВЬКОЇ ОБЛАСТІ

- 3.1 Стратегічні напрями забезпечення інвестиційної привабливості Дніпропетровської області
- 3.2 Тактичні напрями формування інвестиційної привабливості

ВИСНОВКИ

СПИСОК ВИКОРИСТАНИХ ДЖЕРЕЛ

ВСТУП

Сучасна криза в Україні наклала негативний відбиток на всі сфери функціонування нашої держави, долучилася до всіх напрямів діяльності: політичного, соціального, економічного, національного та інших. Як наслідок негативних суспільно-політичних процесів, Україна все більше наближується до характеристики країн із слабким розвитком економіки, де виробництво потребує значного рівня затрат ресурсів (трудових, матеріальних, енергетичних). Для виправлення ситуації що виникла, необхідним є залучення значних інвестиційних ресурсів із внутрішніх та зовнішніх джерел. Додаткові вкладання інвестиційних ресурсів призведуть до економічного зростання та як наслідку – впровадження нових інноваційних технологій, відтворення оптимальних пропорцій в економіці як всієї країни, так і її окремих регіонів. Завдяки припливу додаткового капіталу буде можливість забезпечити повноцінне функціонування господарчих суб'єктів, підвищаться надходження до державного бюджету та забезпечиться модернізація всієї економічної структури держави.

У зв'язку з цим, першочерговою проблемою державного та регіонального управління на сучасному етапі розвитку стає створення політико-правових, соціальних та економічних умов для підвищення інвестиційної привабливості суб'єктів інвестування на державному, регіональному та місцевому рівнях, а також зростання їх інвестиційної привабливості.

Аспекти забезпечення інвестиційної привабливості суб'єктів інвестування різних рівнів розглядалися у наукових працях значним колом науковців, серед яких: О. Акименко, А. Асаул, М. Бондаа, І. Бланк, М. Бутко, І. Вахович, О. Гаврилюка, Д. Гадуніч, С. О. Іщук, Т. В. Кулініч, Н. А. Корнєєва, О.В. Новинюк, А. Мамуль, К. Маркевич, П. Матвієнко, О. Носова, В. Хобта, І. Туболец, Т. В. Уманець, Й. Шумпетера, та багато інших. Не дивлячись на таку доволі значну розробленість даної проблеми, у наукових колах не знайдено єдиного підходу до визначення сутності інвестиційної привабливості

регіону, методики оцінки та головне – шляхів зростання інвестиційної привабливості за допомогою адміністративних та економічних інструментів впливу та регулювання. Саме тому проблема формування інвестиційної привабливості регіону залишається актуальною у сучасному науковому просторі та потребує подальшого дослідження.

Метою магістерського дипломного дослідження виступала оцінка рівня інвестиційної привабливості Дніпровського регіону та визначення шляхів її підвищення в сучасних умовах розвитку.

Мета дослідження визначила постановку й вирішення наступних взаємозалежних завдань:

- * проаналізувати сутність інвестиційної привабливості як об'єкту публічного управління;

- * розглянути існуючі методи оцінки інвестиційної привабливості суб'єкту управління;

- * розглянути сучасні проблеми забезпечення інвестиційної привабливості регіонів в Україні та окреслити перспективні напрями їх розв'язання;

- * надати загальну характеристику Дніпровської області як суб'єкту публічного управління та проаналізувати результати її функціонування;

- * дослідити рівень інвестиційної активності в Дніпропетровській області та ефективність інвестиційної діяльності;

- * оцінити інвестиційний потенціал та інвестиційна привабливість Дніпропетровської області;

- * запропонувати стратегічні напрями забезпечення інвестиційної привабливості Дніпропетровської області;

- * розробити тактичні напрями формування інвестиційної привабливості регіону.

Об'єкт дослідження – інвестиційна привабливість Дніпропетровської області.

Предмет дослідження – напрями забезпечення інвестиційної привабливості Дніпропетровської області.

Теоретичною й методологічною основою магістерського дипломного дослідження виступали наукові праці вітчизняних і закордонних науковців, присвячені формуванню інвестиційної привабливості регіону. Для написання роботи використано загальнонаукові методи, серед яких: аналіз та синтез, групування, узагальнення, графічний аналіз, матричні методи аналізу, рейтингування, регресійний аналіз, а також методи прогнозування (екстраполяція та прогноз на основі аналізу лінії тренду), методи експертної діагностики та моделювання.

Інформаційною базою дослідження послужили закони і нормативні акти України, що регламентують функціонування регіонів в Україні, наукові публікації, які відбивають теоретичні та методичні розробки з проблематики управління інвестиційною діяльністю регіонів, результати наукових досліджень, проведених провідними інститутами України та світу, дані аналітичних порталів, розміщені в мережі Інтернет. Також для написання роботи використовувалася академічна література (підручники, навчальні посібники, монографії), а також періодична література з питань державного та муніципального управління.

Наукова новизна даної магістерської роботи полягає у узагальненні сучасних тенденцій управління інвестиційним потенціалом регіональних утворень на основі застосування комплексного компаративного аналізу та трендового аналізу кінцевих показників діяльності.

Практичне застосування стратегічних напрямів забезпечення інвестиційної привабливості Дніпропетровської області надасть можливість муніципальним органам влади оптимально використовувати наявний інвестиційний потенціал, забезпечити стабільний фінансово – економічний рівень розвитку регіону та досягти зростання валового регіонального продукту.

Магістерська дипломна робота виконана автором цілком одноосібно, шляхом критичного опрацювання літературних джерел та застосування сучасних методів економічного дослідження при проведенні аналізу та розробки практичних пропозицій, обґрунтуванні та узагальненні їх результатів.

Апробація висновків, рекомендацій і пропозицій автора дипломної роботи відбувалась на базі статистичної та оперативної інформації Дніпропетровської області, а пропозиції й висновки магістерського дослідження були обговорені під час проведення IV Міжнародної науково-практичної інтернет-конференції «Маркетинг і менеджмент в системі національних і світових економічних інтересів».

Магістерська дипломна робота складається зі вступу, 3-х розділів, висновків, списку використаних джерел і додатків (___). Загальний обсяг роботи налічує ___ стор., що містить ___ рис., ___ табл., список використаних джерел з ___ найменувань.

РОЗДІЛ 1

ТЕОРЕТИЧНІ ЗАСАДИ ФОРМУВАННЯ ІНВЕСТИЦІЙНОЇ ПРИВАБЛИВОСТІ РЕГІОНУ

1.1 Інвестиційна привабливість як об'єкт публічного управління та чинники, що її забезпечують

На сьогодні не існує єдиного визначення сутності поняття „інвестиційна привабливість регіону”. Тому необхідно більш детально дослідити дану категорію, розглянувши її трактування різними науковцями. Пов'язане це перш за все з тим, що різні вчені вкладають різне значення у цю більш теоретичну, на наш погляд, ніж прикладну категорію управлінської теорії. За думкою певної частини науковців під інвестиційною привабливістю розуміють сукупність показників діяльності підприємства, галузі, регіону й держави, що дають змогу потенційному інвестору, в тому числі й власникам і акціонерам підприємства, прийняти рішення щодо доцільності вкладання коштів до цього підприємства (регіону), тобто в поняття інвестиційної привабливості включають як внутрішні так і зовнішні чинники. Але більш приваблює думка іншої частини вчених, що вважають, що потрібно окремо розглядати такі наукові категорії, як інвестиційна привабливість підприємства, галузі, регіону. При цьому поняття інвестиційної привабливості має включати лише певні характеристики самого суб'єкту (галузі, регіону) і не включає зовнішні умови. Втім, й не заперечується взаємозалежність і взаємодоповнюваність означених категорій.

В Методиці інтегральної оцінки інвестиційної привабливості підприємств і організацій зазначено, що «інвестиційна привабливість регіону – рівень задоволення фінансових, виробничих, організаційних та інших вимог чи інтересів інвестора щодо конкретного регіону» [11, с. 18].

Ще одне визначення даної дефініції наведено в Методиці розрахунку інтегральних регіональних індексів економічного розвитку: «інвестиційна

привабливість регіону – відповідність регіону основним цілям інвесторів, що полягають у прибутковості, безризиковості та ліквідності інвестицій» [12].

Такий науковець як А.В. Асаул тлумачить інвестиційну привабливість як «становище регіону в той чи інший момент часу, тенденції його розвитку, що відображаються в інвестиційній активності» [1, с. 54].

А.В. Петраєв «інвестиційною привабливістю регіону називає систему або поєднання різних об'єктивних ознак, засобів, можливостей, що обумовлюють в сукупності потенційний платоспроможний попит на інвестиції в даному регіоні» [13].

Колектив авторів С.О. Іщук та Т.В. Кулініч «під інвестиційною привабливістю регіону розуміють сукупність певних параметрів та характеристик, притаманних цьому регіону, які дозволяють йому залучати необхідний обсяг капіталу на взаємовигідних з інвесторами умовах» [8, с. 72].

Згідно погляду В. Дорохова і М. Піндура [2], «інвестиційна привабливість являє собою сукупність об'єктивних можливостей і обмежень, що обумовлюють інтенсивність залучення інвестицій у регіон, або інвестиційну активність у регіоні. При цьому робиться наголос на тому, що об'єктивні можливості регіону щодо залучення інвестицій і є його інвестиційним потенціалом, а об'єктивні обмеження, що перешкоджають реалізації програми інвестування, є інвестиційними ризиками, наявність яких визначає вірогідність неповної реалізації інвестиційного потенціалу регіону» [21].

Відомий науковець у сфері інвестиційного менеджменту І. Бланк дає узагальнене визначення інвестиційної привабливості, як «інтегральної характеристики окремих об'єктів майбутнього інвестування з позицій перспективності розвитку, об'єму і перспектив збуту продукції, ефективності використання активів і їх ліквідності, стану платоспроможності і фінансової стійкості. Оцінка інвестиційної привабливості здійснюється за допомогою методів маркетингового і фінансового аналізу і використовується в процесі формування інвестиційного портфеля» [7; с. 230].

Науковець Н. Макарій зазначає, що «інвестиційна привабливість – це справедлива кількісна і якісна характеристика зовнішнього і внутрішнього середовища об'єкта потенційно можливого інвестування» [24, с.53-55]. На наш погляд, ключовою у даному визначенні є фраза «справедлива характеристика», але її визначення автор не деталізує.

А. Асаул зазначає, що під інвестиційною привабливістю слід розуміти «становище регіону в той чи інший момент часу, тенденції його розвитку, що відображаються в інвестиційній активності» [3, с. 53].

Науковці С. О. Іщук, Т. В. Кулініч визначають інвестиційну привабливість як «інтегральний показник, що об'єднує систему формальних і неформальних критеріїв, за якими визначається доцільність вкладення капіталу в потенційний об'єкт інвестування; сукупність певних параметрів та характеристик, притаманних цьому регіону, які дозволяють йому залучати необхідний обсяг капіталу на взаємовигідних з інвесторами умовах» [19, с. 71].

Таким чином, дослідивши сутність категорії «інвестиційна привабливість» ми можемо дійти наступних висновків:

- жоден із науковців не відмітає важливості управління інвестиційною привабливістю;
- дану категорію тлумачать як результат управління, як стан та як мету управління;
- інвестиційна привабливість є складною, поліструктурною категорією, яка потребує контролю у зв'язку із її високим рівнем динамічності.

Треба відзначити, що з поняттям інвестиційної привабливості тісно пов'язане таке поняття, як інвестиційний клімат, але, на нашу думку, дані категорії не є ідентичними. Інвестиційний клімат країни – це система правових, економічних, політичних і соціальних умов інвестиційної діяльності, що значно впливають на дохідність і ризиковість інвестицій [18; с. 172].

М. П. Денисенко розглядає інвестиційний клімат як особливу підсистему в інституційній системі економіки, покликану створити передумови для найкращого використання суспільно-економічних відносин у розвитку і

науково-технологічному відновленні продуктивних сил суспільства через активну інвестиційну діяльність [14, с. 43-44].

На думку О. А. Кириченка «інвестиційний клімат – сукупність політичних, економічних, юридичних, соціальних та інших факторів, що визначають у підсумку ступінь ризику капіталовкладень і можливість їхнього ефективного використання» [22, с. 42].

Г. О. Харламова трактує поняття інвестиційний клімат як «систему інвестиційних відносин, які формуються під впливом великої кількості взаємопов'язаних процесів економічного, політичного, соціально-психологічного, інноваційного, інфраструктурного, нормативно-правового, екологічного, кримінального характеру» [44, с. 74].

Тобто інвестиційний клімат у широкому сенсі цього поняття – це сукупність факторів, умов інвестиційної діяльності у певному місці (регіоні, галузі, навіть у державі). Саме тому, досліджуючи інвестиційну привабливість не можна не відзначати ті фактори, що впливають і формують умови інвестиційної діяльності інвестиційного об'єкту.

Співвідношення категорій «інвестиційний клімат», «інвестиційна привабливість», «інвестиційна політика» та «інвестиційна активність», на нашу думку, найбільш повно відображено науковцем Савлук О.В. (рис. 1.1)

Науковець М. Стирський, досліджуючи понятійний апарат економіки інвестицій в Україні, стверджує, що основними факторами, які діють на зміст цього поняття, є політичні, правові та інфляційні. При цьому автор зазначає, що «привабливість інвестиційного клімату або середовища визначається з допомогою інтегральної оцінки дій суспільних чинників, які характеризують адаптованість політико-економічної системи до реформування та вірогідний рівень інвестиційних ризиків, що враховуються потенційними інвесторами» [26; с. 131]. Зауважимо, що серед економічних чинників, які формують інвестиційний клімат, варто виділяти ті, які діють на рівні країни, регіону, галузі, підприємства. Крім того, ці чинники не обмежуються рівнем інфляції.

До них належать також рівень відсоткових ставок, наявність платоспроможного попиту населення, рівень податкового тиску на виробників, споживачів тощо.

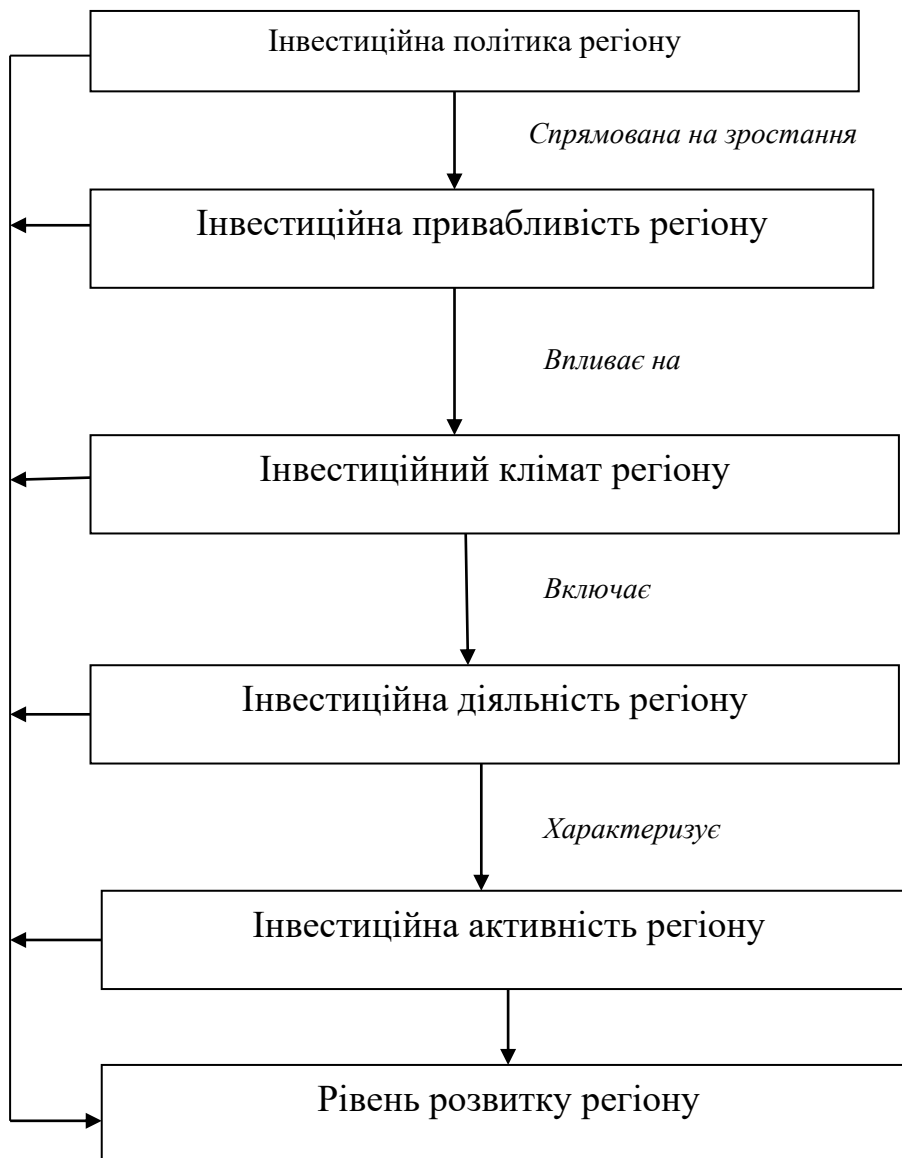


Рис. 1.1 - Модель взаємозв'язку інвестиційної привабливості регіону та інвестиційного клімату регіону [37, с. 244]

З рис. 1.1 видно, що «інвестиційна політика регіону формується з метою залучення інвестиційних ресурсів, тому вона направлена на підвищення інвестиційної привабливості регіону. Інвестиційна привабливість, в свою чергу, впливає на характеристику інвестиційного клімату, інвестиційну діяльність. Інвестиційна діяльність характеризує рівень інвестиційної активності регіону. Чим більше інвестиційних процесів відбувається,

реалізується інвестиційних проєктів, тим інтенсивніший буде рівень інвестиційних потоків. Також бачимо прямий взаємозв'язок інвестиційної привабливості регіону та інвестиційної активності. Чим більше привабливий регіон для інвесторів, тим вищою буде активність руху інвестиційних ресурсів. Отже інвестиційна привабливість регіону визначає рівень інвестиційної активності.

Інвестиційний клімат регіону – це характеристика інвестиційної діяльності регіону, інвестиційних процесів, що відбуваються і вказують на рівень інвестиційної активності. Можемо сказати, що інвестиційна привабливість регіону є основним фактором, який впливає на залучення інвестиційних ресурсів та на інвестиційний клімат. Інвестиційний клімат є похідним від інвестиційної привабливості регіону. Він формується залежно від ступеня привабливості об'єкта інвестування» [37, с. 243-244].

Г. Гоголь основними складовими чинниками, які забезпечують інвестиційну привабливість, називає: рівень інфляції, правовий захист інвесторів, рівень податкового тиску, функціонування вільних економічних зон, характер митної політики [9; с. 26]. Названі чинники, безумовно, мають важливий вплив на інвестиційний клімат, проте автору варто було б здійснити їх систематизацію за черговістю аналізу, а також обґрунтувати причини, з яких не названо інших чинників, що діють на інвестиційний клімат. Також нами вважається доцільним навести градацію даних чинників саме для регіональних утворень (для підприємств-окремо).

Заслуговує на увагу класифікація чинників, запропонована В. Козиком і А.Бажановою. За їх дослідженнями, «сукупність факторів, які впливають на інвестиційну привабливість підприємства, поділяють на первинні (чинники, які безпосередньо впливають на обсяг інвестиційних коштів) і вторинні (чинники, які прямо не впливають на обсяг інвестування проєкту, а діють на первинні чинники або через них)» [27; с. 219]. Виділені авторами групи чинників, від яких залежить інвестиційна привабливість підприємств, є вичерпними, проте

для прикладного застосування цієї класифікації в процесі аналізу інвестиційного клімату варто її деталізувати.

А. Пересада, І. Михасюк, А. Мельник виділяють «п'ять груп чинників, під впливом яких формується інвестиційний клімат: рівень розвитку продуктивних сил та стан інвестиційного ринку; політична воля влади та правове поле держави; стан фінансово-кредитної системи та діяльність фінансових посередників; статус іноземного інвестора; інвестиційна активність населення. За А. Пересадою, під впливом вказаних чинників формуються чотири типи середовищ, які є фактично складовими інвестиційного клімату: політико-правове середовище, соціально-культурне, економічне та інституціонально-інфраструктурне середовище» [22; с.271]. Варто зауважити, що автор, як і вищезгадані науковці, розглядає інвестиційний клімат на національному, регіональному, галузевому рівні, а також на рівні підприємства, проте не досліджує інвестиційний клімат на рівні окремого виду діяльності.

В. Кардаш основними показниками інвестиційної привабливості галузі назвав дохідність інвестицій, перспективність розвитку галузі та рівень інвестиційних ризиків. «Щодо факторів, які впливають на показники інвестиційної привабливості, то до них належать: величина використаних активів, величина балансового і чистого прибутку, рівень попиту на продукцію галузі, наявність кваліфікованих кадрів, темпи НТП у галузі, забезпеченість перспектив розвитку галузі фінансовими ресурсами, рівень інфляційної захищеності продукції галузі, рівень конкуренції відсоткових ставок за кредитами» [15; с. 129]. Як бачимо, ця класифікація, як і вищенаведені, частково розкриває зміст поняття «інвестиційний клімат». Вона передбачає виділення низки важливих чинників, які впливають на інвестиційний клімат, проте цей перелік є невичерпним.

Оцінювання і прогнозування інвестиційної привабливості окремих галузей і підгалузей промисловості варто робити на основі використання системи показників, що характеризують рівень: 1) прибутковості діяльності; 2) перспективності розвитку; 3) інвестиційних ризиків.

Оцінка інвестиційної привабливості регіонів може надаватися за наступними групами показників: 1) рівень загальноекономічного розвитку, 2) рівень розвитку інвестиційної інфраструктури, 3) демографічна характеристика, 4) рівень розвитку ринкових відносин і комерційної інфраструктури, 5) рівень криміногенних, екологічних та інших ризиків.

На нашу думку, аналіз інвестиційної привабливості має бути максимально комплексним і враховувати як внутрішні чинники і стан діяльності підприємства, так і зовнішні чинники, адже вони разом формують дві найважливіші складові інвестиційної привабливості будь-якого суб'єкту економіки – доходність і ризиковість.

Отже, дослідження інвестиційної привабливості має включати такі аспекти:

1. Внутрішні чинники:

А) Виробничий потенціал регіону: виробничі потужності, стан техніки та технології, кадри, виробнича інфраструктура;

Б) Місце підприємств регіону у галузі: частка ринку, основні сегменти ринку;

В) Фінансовий стан: обсяг прибутку й розміри витрат, показники платоспроможності, ліквідності, фінансової стійкості тощо.

2. Зовнішні чинники

А) Рівень розвитку й привабливість галузей промисловості регіону: їх прибутковість і перспективність.

Б) Державне регулювання підтримка інвестиційної діяльності: визначення пріоритетних напрямів інвестування, розробка механізму здійснення інвестиційної діяльності в країні, політика по залученню іноземних інвестицій, правовий захист інвесторів, тощо.

В) Загальноекономічні чинники: загальний стан економіки, рівень інфляції, рівень розвитку інвестиційної інфраструктури, функціонування ВЕЗ, тощо.

Г) Політичні чинники: з'ясовується, які програми намагаються привести в життя різні партійні структури, як уряд відноситься до різних галузей економіки та регіонам країни, які зміни в законодавстві та правовому регулюванні можливі в результаті прийняття нових законів та нових норм, що регулюють економічні процеси; з'ясовуються базові характеристики політичної системи: ідеологія, стабільність уряду, ступінь суспільного незадоволення ними тощо.

Д) Соціальні чинники, вивчення яких спрямовано на те, щоб з'ясувати вплив на бізнес таких соціальних явищ і процесів, як відношення людей до праці і якості життя, існуючі в суспільстві релігійні системи, демографічна структура суспільства, темпи росту населення, рівень освіти та мобільності людей, тощо.

Зрозуміло, що всі ці чинники не мають однакового впливу. Пріоритетним при аналізі інвестиційної привабливості мають чинники внутрішнього середовища, але така пріоритетність залежить від методики оцінювання інвестиційної привабливості, яка була обрана.

1.2 Методики оцінки інвестиційної привабливості регіону

У сучасному управлінському просторі існує безліч підходів до оцінки інвестиційної привабливості регіону, галузі, підприємства чи будь-якого іншого утворення. Проте, у світовій практиці над проблематикою пошуку ефективної методики оцінювання інвестиційної привабливості суб'єкту управління працює значна кількість спеціалізованих наукових центрів. В Україні, нажаль, не напрацьовано єдиного методичного та методологічного підходу до оцінки та до вимірювання інвестиційної привабливості. Більшість практичних досліджень проводиться із застосуванням методики, розробленої І. Бланком у співпраці із інвестиційною компанією «Омега-Інстер».

Методика, запропонована І. Бланком [5], охоплює різні аспекти функціонування регіону. Інвестиційна привабливість регіону розраховується, як інтегральний показник на основі п'яти груп синтетичних показників:

1) «рівень загальноекономічного розвитку регіону(питома вага регіону у ВВП і ВНП; обсяг виробленої промислової продукції на душу населення; рівень самозабезпеченості основними продуктами харчування; середній рівень заробітної плати; обсяг і динаміка капітальних вкладень з розрахунку на одного жителя; кількість підприємств усіх форм власності; питома вага збиткових підприємств у загальній кількості функціонуючих);

2) рівень розвитку інвестиційної інфраструктури регіону(кількість підрядних будівельних компаній усіх форм власності; обсяги місцевого виробництва основних видів будівельних матеріалів; виробництво енергетичних ресурсів на душу населення; щільність залізничних шляхів сполучення та автомобільних доріг з твердим покриттям з розрахунку на 100 км території);

3) демографічна характеристика регіону(питома вага населення території в загальній кількості жителів країни; співвідношення міських і сільських жителів; питома вага населення, зайнятого в суспільному виробництві на підприємствах всіх форм власності; рівень кваліфікації працівників, зайнятих у суспільному виробництві);

4) рівень розвитку ринкових відносин і комерційної інфраструктури регіону(питома вага приватизованих підприємств у загальній кількості підприємств комунальної власності; питома вага підприємств недержавних форм власності в загальній кількості виробничих підприємств території; кількість спільних компаній із зарубіжними партнерами; кількість банківських установ(включаючи філіали); кількість страхових компаній(і їх представництв); кількість товарних бірж на території);

5) рівень криміногенних, екологічних та інших ризиків(рівень економічних злочинів з розрахунку на 100 тис. жителів; питома вага підприємств з шкідливими викидами, що перевищують гранично допустимі

норми; середній радіаційний фон у містах; питома вага незавершених будівельних об'єктів за останні 3 роки)» [5, с. 121-127].

На основі інтегрального показника регіони ранжуються і поділяються на чотири групи:

- пріоритетної інвестиційної привабливості;
- достатньо високої інвестиційної привабливості;
- середньої інвестиційної привабливості;
- низької інвестиційної привабливості.

На нашу думку, такий підхід є доволі ефективним, проте, автоматичне його використання в умовах України, та використання для всіх регіонів у незмінному виді не є доцільним.

Д.М. Стеченко здійснив спробу удосконалити попередньо наведену методику І.Бланка, при цьому він «пропонує досліджувати: інвестиційну привабливість регіону на основі тих же п'яти груп синтетичних показників, але при тому вважає за потрібне враховувати ступень важливості (у відсотках) кожної групи:

- рівень загальноекономічного розвитку становить – 35%;
- рівень розвитку інвестиційної інфраструктури – 15%;
- демографічна характеристика – 15%;
- рівень розвитку ринкових відносин і комерційної інфраструктури – 25%;
- рівень криміногенних, екологічних та інших ризиків – 10%» [43].

На нашу думку така градація ступеню важливості показника є доволі умовною та потребує більш точного обґрунтування.

Дослідження науковця Лиса О.І. показали, що нею виділено чотири групи методологічних підходів до оцінки інвестиційної привабливості регіонів:

- 1) «За фактом надходження інвестицій.
- 2) Експертний метод.
- 3) Рейтинговий метод на основі різноманітних статистичних даних.
- 4) Рейтинговий метод на основі даних опитувань» [25].

Розглянемо кожен з методологічних підходів.

1. «За фактом надходження інвестицій. Даний метод базується на аналізі фактичних статистичних даних стосовно надходження інвестицій в обрані регіони. У процесі аналізу можуть розглядатися як фактичні дані, так і відносні показники, що характеризують динаміку змін та положення регіону відносно усереднених даних. Метод базується на припущенні, що високий рівень визначених показників свідчить про високу інвестиційну привабливість регіону. У більшості випадків даний метод використовується органами державної адміністрації та органами місцевого самоврядування при аналізі інвестиційної привабливості. У той же час метод враховує лише факт надходження інвестицій і не враховує багатьох чинників, що приймаються інвесторами до уваги, тому не може служити базою при розробці довготривалих програм розвитку» [25].

На нашу думку, даний метод можна визнати доволі об'єктивним, оскільки він не передбачає врахування суб'єктивного переліку чинників, а також він враховує фактичні результати залучення інвестицій у регіон.

2. «Метод експертних оцінок. Даний метод полягає в експертній оцінці різноманітних показників розвитку регіону. Експерт з власних міркувань і власного досвіду обирає найбільш важливі показники, аналізує їх динаміку розвитку та формує висновки стосовно інвестиційного клімату в регіоні. На сьогодні даний метод широко застосовується іноземними інвесторами при прийнятті рішень стосовно вибору регіону для вкладення інвестицій. Перевага даного методу полягає у можливості адаптації показників і факторів, що вивчаються для потреб конкретних інвесторів або поглиблений аналіз привабливості певних галузей. Недоліком методу виступає певна суб'єктивність та залежність висновків від позицій експерта » [25].

Як і будь-які експертні методи, даний підхід до оцінки інвестиційного потенціалу регіону є дискусійним, насамперед через суб'єктивність оцінок, проте, простота та доступність даного методу визначають його популярність та широту застосування.

3. «Рейтинговий метод. Даний метод полягає в аналізі різних аспектів розвитку регіону, формуванні на їхній основі аналітичних показників, подальшого їх групування та консолідації і формуванні інтегрального показника. За цим показником будується рейтинг регіону і визначається позиція конкретного регіону в рейтингу. Рейтинговий метод набув широкої популярності завдяки простоті використання та зручності інтерпретації результатів» [25].

В Україні достатньо відомою є методика Інституту Реформ, що використовує п'ять груп показників [32]:

| | Показник | % |
|----|---|------|
| 1. | Рівень економічного розвитку регіону | 25,0 |
| 2. | Ринкова інфраструктура та її розвиненість | 22,0 |
| 3. | Людські ресурси | 13,0 |
| 4. | Фінансовий сектор та його розвиток | 25,0 |
| 5. | Розвиток підприємництва та місцевої влади | 13,0 |

«Методику Інституту Реформ при аналізі інвестиційної привабливості регіонів використовують рейтингове агентство „Калина“, агентство SOCIS Gallup International, Державний комітет України з питань розвитку підприємництва, Рада по вивченню продуктивних сил України при НАН України, Фонд підтримки підприємництва. Основним недоліком методики Інституту Реформ можна вважати відсутність груп показників, що оцінюють рівень ризиків» [25].

4. «Рейтинговий метод на основі опитувань. Якщо попередній метод значною мірою залежить від статистичних даних і не враховує регіональної специфіки, то методики провідних світових агенцій долають визначені недоліки. Дана група методик базується не на макроекономічній статистиці, а на опитуванні суб'єктів економічної діяльності даного регіону. В процесі опитування визначають ступінь та напрям впливу тих чи інших факторів. У

подальшому дані опитування групуються і на основі інтегрального показника будується загальний рейтинг регіону» [25]

Нажаль, як і будь-яка методика оцінювання, заснована на опитуванні, дана методика має ряд проблемних зон: якість опитування, репрезентативність вибірки респондентів, достовірність наданих ними відповідей.

Цікавим є підхід, запропонований В. М. Бабаєвим, який «при формуванні рейтингу інвестиційної привабливості регіону пропонує враховувати п'ять груп показників:

1) рівень розвитку виробничого потенціалу(частка регіону у виробництві країни, виробництво продукції на душу населення, кількість підприємств, обсяги капіталовкладень, запровадження в дію основних фондів та ін.);

2) рівень розвитку інвестиційної інфраструктури (наявність проектних і будівельних організацій, виробництво будматеріалів, забезпеченість енергоресурсами, транспортна інфраструктура та ін.);

3) демографічна характеристика(чисельність і структура населення, можливість залучення кваліфікованої робочої сили потрібного профілю);

4) рівень розвитку ринкових відносин і ринкової інфраструктури(частка недержавних підприємств, кількість спільних підприємств із закордонними партнерами, кількість банків, страхових компаній, бірж);

5) рівень екологічних, криміногенних та інших ризиків (ступінь безпеки інвестиційної і виробничої діяльності)» [8].

Дана методика схожа із попередньо наведеними, але, на відміну від них, включає таку групу показників як рівень ризиків. Проте, у вичлененні видів ризиків наведено доволі обмежену їх кількість та їх різновиди не є вичерпними.

Цікавою є методика І. Заблодської, О. Шаповалової [13, с. 69–71], «які пропонують для оцінки ІПР застосовувати матричний метод. Автори будують матрицю галузевої спеціалізації регіонів на основі двох критеріїв: видів промислової діяльності та галузевої спеціалізації регіонів. За допомогою матриці та даних щодо обсягів інвестицій, вкладених у регіон, визначається поліструктурний показник, сутність якого полягає у врахуванні структури

реальних інвестицій, здійснених у попередньому році, галузевої спеціалізації регіонів відповідно до розрахованої матриці» [13].

Цікавою є методика, запропонована науковцем Савлуком О.В., який пропонує визначати інвестиційну привабливість регіону за допомогою «розрахунку інтегрального індексу інвестиційної привабливості регіону. Для визначення рівнів інвестиційної привабливості регіонів України необхідно здійснити декілька кроків. На початковому етапі оцінки проводиться підрахунок показників розвитку за обраними напрямками: економічним розвитком, зовнішньоекономічною відкритістю, інноваційно-інвестиційною активністю, рівнем розвитку інфраструктури, соціальним розвитком, екологічним станом, геополітичними умовами.

На основі обраних груп визначаються показники, за якими проводитиметься обчислення часткових індексів» [40, с. 33].

«Кожен фактор, що впливає на інвестиційну привабливість регіону, при підрахунках вимірюється частковими показниками: стимуляторами та дестимуляторами.

Наступним кроком здійснення оцінки інвестиційної привабливості є визначення максимальних(для показників-стимуляторів) і мінімальних(для показників-дестимуляторів) значень» [40, с. 35].

Показники-стимулятори:

$$K_{\text{стим.}} = X_{ij} / X_{j_{\text{max}}} \quad (1.1)$$

де $K_{\text{стим.}}$ - коефіцієнт-стимулятор для і-го регіону;

X_{ij} показник і-го регіону, що входить до j-ї групи показників;

$X_{j_{\text{max}}}$ - максимальне значення по країні, що входить до j-ї групи показників.

$$K_{\text{дестим.}} = X_{j_{\text{min}}} / X_{ij} \quad (1.2)$$

де $K_{\text{дестим.}}$ - коефіцієнт-дестимулятор для і-го регіону;

$X_{j\min}$ - мінімальне значення по країні, що входить до j-ї групи показників.

«На основі розрахованих часткових коефіцієнтів визначається середній показник j-ї групи, і-го регіону.

Груповий показник визначаємо за середньою арифметичною» [40]:

$$K_{\text{гр.ср}} = \sum K / n, \quad (1.3)$$

де $K_{\text{гр.ср}}$ - середній показник j-ї групи, і-го регіону;

$\sum K$ - сума коефіцієнтів-стимуляторів і дестимуляторів по j-й групі і-го регіону;

n - кількість показників j-ї групи.

«Далі слід розрахувати інтегральний індекс інвестиційної привабливості і-го регіону» [39]:

$$I = \sqrt[n]{K_1 \cdot K_2 \cdot K_3 \cdot \dots \cdot K_n}. \quad (1.4)$$

На нашу думку, така методика є доволі ефективною та може застосовуватися для будь-якого регіону, оскільки являється універсальною та доволі гнучкою. Пропонований науковцем перелік часткових показників стимуляторів-дестимуляторів наведено у дод. Б

Отже, узагальнюючи наведені методики оцінки інвестиційної привабливості регіонів, нами доцільно запропонувати таку методику, яка враховує здобутки попередньо наведених наукових досліджень та узагальнень.

Етап 1. – постановка загальної мети оцінюванні інвестиційної привабливості регіону. На даному етапі нами пропонується реалізувати такі загальні цілі: визначення перспектив довгострокового інвестування; пошук потенційних інвесторів та їх ознайомлення із інвестиційним кліматом; розробка довгострокових та середньострокових інвестиційних регіональних програм тощо.

Етап 2. – визначення конкретних цілей оцінки та визначення кола зацікавлених осіб у оцінюванні та його результатах;

Етап 3 – формування команди для реалізації оцінки інвестиційного потенціалу регіону.

Етап 4 – здійснення оцінки за допомогою 2-х чи більшої кількості методів оцінювання. Даний крок здійснюється для максимально-точного оцінювання та він дозволяє уникнути недоліків оцінок, отриманих за кожним окремим методом.

Етап 5 – аналіз отриманих результатів щодо досягнутого рівня інвестиційної привабливості регіону.

Етап 6 – прогноз рівня інвестиційної привабливості регіону.

Етап 7 – розробка інвестиційних програм та/чи проектів, пошук інвесторів, початок інвестиційного циклу.

«Зацікавлені структури, які можуть використовувати результати загальних інтегральних показників інвестиційної привабливості регіону та мета обробки ними отриманої інформації можуть бути наступними:

1). Міжнародні інвестиційні інституції - прийняття зважених рішень щодо підтримки в інвестуванні;

2). Інвестори - проведення різного роду порівнянь, зіставлень, пов'язаних з вибором оптимального варіанту вкладення інвестиційних ресурсів у певний регіон;

3). Структури державного рівня управління - при аналізі, формуванні, контролі поточних і стратегічних рішень щодо інвестиційних процесів у державі;

4). Структури регіонального рівня управління - при аналізі та формуванні стратегій розвитку регіону;

5). Засоби масової інформації - визначення напрямів і тенденцій вкладення інвестицій, формування відповідної думки щодо даного питання відносно певного регіону» [45, с. 139].

1.3 Сучасні проблеми забезпечення інвестиційної привабливості регіонів в Україні

Соціально-економічна криза, яка розпочалася в Україні у кінці 2014 року призвела до загального погіршення економіко-соціального становища в країні взагалі, та зокрема ситуації із залученням інвестицій з-за кордону та здійснення внутрішніх капіталовкладень. Як непривабливість інвестиційного клімату, так і нестача коштів для капіталовкладень спричинили різке погіршення показників інвестиційної діяльності в цілому по Україні та по її окремих регіонах.

«Пошук регіонами нових ринків збуту товарів і послуг, зумовлений зміною господарських зв'язків, а також необхідність накопичення ресурсів для потреб розвитку спричинюють посилення уваги до питань зміцнення інвестиційної спроможності регіонів. Це передбачає пошук ресурсів на місцях, їх акумулювання, примноження та нарощування і ефективне використання, і, відповідно, вимагає розробки комплексу заходів щодо підвищення інвестиційної спроможності регіонів. На заваді підвищенню інвестиційної спроможності регіонів України стоїть низка проблем» [52]:

1. «Недостатнє інституційне забезпечення інвестиційної політики в регіонах та на місцях. Розробка інвестиційної політики традиційно залишається прерогативою органів влади центрального рівня.

Низка нормативно-правових документів, які унормовують здійснення інвестиційної діяльності в країні, зокрема «Закон України «Про інвестиційну діяльність»[32] та Указ Президента України «Про заходи щодо вдосконалення інвестиційної діяльності в Україні»[2], стосуються загальнодержавного рівня. Натомість, інвестиційна політика регіонального рівня не стала конструктивним елементом системи регулювання інвестиційної діяльності. Вагому роль у регулюванні інвестиційної діяльності саме на регіональному рівні та у формуванні системи інвестування в регіонах і задоволенні очікувань інвесторів відіграють рейтинги інвестиційної привабливості регіонів, інвестиційні паспорти регіонів, інвестиційні атласи по регіонах, що формуються Державним

агентством з інвестицій та управління національними проектами України [3]. Місцеві ради здійснюють/впливають на інвестиційну діяльність на власний розсуд у рамках чинного законодавства» [52].

Статті лише окремих законодавчих актів – Законів України «Про місцеве самоврядування в Україні», «Про місцеві державні адміністрації» – мають відношення саме до місцевого рівня, створюючи місцевій владі рамки для дій і простір для маневрування у питаннях залучення інвесторів та реалізації великих інвестиційних проектів. Також, місцева влада може впливати на інвестиційну діяльність на підпорядкованій їм території засобами пропагандистського впливу, до яких можна віднести розроблення інвестиційних паспортів регіонів.

На сьогодні вже кожна ОДА розмістила на своїй інтернет-сторінці інвестиційний паспорт області, окремі ОДА розмістили також інвестиційні паспорти районів та міст. Проте загальне враження від здійснення регулювання інвестиційної діяльності на рівні регіонів складається як про розрізнену і неупорядковану систему.

«І головне, засоби та інструменти регулювання інвестиційної діяльності на рівні регіонів та окремих громад не імplementовані до базових нормативно-правових документів регіонального розвитку, у першу чергу – до середньострокових стратегій регіонального розвитку. Тим самим «інвестиційна стратегія» регіону перетворюється на набір хаотичних неперіодичних дій щодо приваблення інвесторів до реалізації окремих інвестиційних проектів або недопущення припинення діючих проектів, не має стратегічного спрямування і не сприяє розкриттю внутрішнього потенціалу регіону» [51].

2. «Недосконалість інструментів розкриття внутрішнього потенціалу регіонів. Інституційним інструментом розкриття внутрішнього потенціалу регіону є регіональні стратегії. У чинних стратегіях регіонального розвитку відсутні системний і всебічний аналіз внутрішнього потенціалу регіону та визначення способів його використання. У регіональних стратегіях присутній аналіз окремих галузей та сфер діяльності, які становлять господарську основу

для даного регіону, проте він не має стратегічної спрямованості як загалом, так і в контексті підвищення інвестиційної привабливості регіонів зокрема. З тексту стратегії інвестору важко дійти висновків про можливість здійснення капіталовкладень» [52].

3. «Падіння обсягів залучення інвестицій внаслідок погіршення соціально-економічної ситуації в країні і падіння інвестиційної привабливості регіонів Сходу України через ведення бойових дій на їх території» [52].

«За результатами 2013 р. індекс обсягу капітальних інвестицій по Україні склав 88,9 % (падіння становило 11,1 %), приріст обсягу капітальних інвестицій спостерігався лише у 6 регіонах: Вінницькій, Житомирській, Луганській, Миколаївській, Чернігівській областях та у м. Севастополь» [4]. «У 2016 р. тенденції погіршилися: за результатами січня-червня 2016 р., індекс обсягу капітальних інвестицій склав 82,5 % порівняно із січнем-червнем 2013 р. (падіння становило 17,5 %)» [32], «приріст обсягу інвестицій спостерігався у 3 регіонах: Івано-Франківській, Херсонській та Хмельницькій областях» [52].

«Станом на 31 грудня 2013 р. обсяг прямих інвестицій (акціонерного капіталу), внесених в економіку України, склав 56789,4 млн дол. США, що на 5,2 % більше за показник станом на 1 січня 2013 р. За результатами 2013 р. падіння обсягів інвестиційної діяльності спостерігалось лише у Вінницькій та Волинській областях» [6].

«За січень-червень 2016 р. обсяги залучених прямих інвестицій (акціонерного капіталу) значно знизилися і склали 50021,8 млн дол. США» [7], падіння склало 13,5 % порівняно з показником на 1 січня 2016 р. і спостерігалось в усіх регіонах.

« В умовах воєнного конфлікту та дестабілізації суспільно-політичної та соціально-економічної ситуації в регіоні прогнозується подальше падіння обсягів залучення інвестиційних ресурсів. Від частини іноземних та вітчизняних інвесторів слід очікувати заморожування інвестиційних проектів або ж їх повної зупинки» [52]

4. «Неефективність окремих інструментів фінансування капітальних проектів. Точковий вплив на інвестиційну діяльність чинять такі інструменти, як державні замовлення, Державний фонд регіонального розвитку, інвестиційні субвенції (згідно Бюджетного кодексу України, «субвенції на виконання інвестиційних програм (проектів)»). Державні замовлення і засіб їх упровадження – державний контракт – є ефективними, оскільки сприяють діяльності окремих підприємств, які є системоформуючими для економіки регіонів і важливими для функціонування всієї галузі. Крім того, укладання державного контракту із підприємствами формує ринок збуту і тим самим сприяє розвитку економіки регіону. Значення механізмів державного замовлення полягає у включенні великого числа природних ресурсів у господарський оборот країни; заселення, сільськогосподарське й транспортне освоєння окремих територій; забезпечення міграційних потоків населення, що пом'якшує перенаселення в інших регіонах; транспортне будівництво; створення великих господарств, що фінансуються як за рахунок бюджетних, так і інвестиційних та кредитних джерел. Проте цей інструмент не набув широкого розповсюдження. Діяльність Державного фонду регіонального розвитку поки що спрямовується на фінансування поточних, а не капітальних проектів, як це має бути згідно законодавства» [10]. «Тим самим не тільки нівелюється принцип діяльності фонду, але й поточні проекти фінансуються з джерел, які б мали спрямовуватися на капітальні проекти. Інвестиційні субвенції залишаються механізмом ситуативного управління регіонами, їх обсяг залежить від суб'єктивних чинників» [52].

«Згідно Бюджетного кодексу України, «розподіл субвенції на виконання інвестиційних програм (проектів) здійснюється у порядку, визначеному Кабінетом Міністрів України, з урахуванням завдань і заходів державної стратегії регіонального розвитку, регіональних стратегій розвитку на підставі формалізованих параметрів, що базуються на фактичних та прогнозних показниках економічного та соціального розвитку відповідної території (основними з яких є показники обсягу промислового виробництва, обсягу

валової продукції сільського господарства, обсягу інвестицій в основний капітал, рівня щільності населення, рівня безробіття населення, доходів населення у розрахунках на одну особу, середньомісячної заробітної плати працівників». Тобто, критерії надання субвенцій є абстрактними. Також, не унормований механізм повернення субвенцій у разі їх неефективного використання» [39].

5. «Низька ефективність розподілу інвестицій, низька віддача від інвестицій. З року в рік спостерігається концентрація капітальних інвестицій у галузях переробної промисловості (20,1 %) та будівництва (17,7 %), а прямих інвестицій (акціонерного капіталу) з інших країн – у галузях переробної промисловості (27,1 %), фінансовій та страховій діяльності (25,3 %), оптовій та роздрібній торгівлі, ремонту автотранспортних засобів і мотоциклів (разом 12,8 %)» [52].

«Внаслідок надмірного нарощування інвестиційного потенціалу високозатратних галузей неможливо добитися успіху в економічному розвитку. Натомість, спостерігається і нестача капітальних інвестицій у галузях добувної промисловості і розроблення кар'єрів (11,3 %) та сільського, лісового та рибного господарства (7,3 %), а прямих інвестицій – у галузях будівництва (2,8 %), сільського, лісового та рибного господарства (1,3 %), добувній промисловості та розробці кар'єрів (3,1 %)» [14].

«Відповідно, відчувається нестача інвестиційних ресурсів у тих регіонах, у яких у структурі ВРП переважає якась одна галузь добувного сектора або сільське господарство. Брак інвестицій не дозволяє розкрити внутрішній потенціал регіонів, ефективно використати наявні ресурси і розширити ресурсні рубежі інвестиційної діяльності» [52].

6. Недосконалість корпоративного управління. Вагомою причиною впливу капіталу можна назвати недосконалість корпоративного права – законодавства про акціонерні товариства, яке в Україні багато в чому носить імперативний, а не стимулюючий характер і не відповідає сучасним вимогам господарювання.

«В Україні існують проблеми з виконанням взаємних зобов'язань, в результаті чого власники українських компаній – нерезидентів, яких не влаштовує вітчизняне законодавство, намагаються вивести капітал за межі України. Все ще існує проблема взаємовідносин між мажоритарними та міноритарними акціонерами, що не сприяє стабільності у сфері інвестування.

Упровадження європейських стандартів корпоративного управління повинно змінити сформовану практику придбання великих пакетів акцій українських акціонерних товариств не напряму, а шляхом набуття контролю над їхнім власником, у ролі якого часто виступає компанія – нерезидент» [52].

Підвищення інвестиційної спроможності регіонів у контексті розкриття внутрішнього потенціалу розвитку можливе за рахунок вжиття наступних заходів

1. «З метою формування системи інвестиційних стратегій місцевої влади та їх органічного вбудовування у загальнодержавну інвестиційну стратегію необхідно:

- Міністерству економічного розвитку і торгівлі України ініціювати внесення змін до Державної стратегії регіонального розвитку на період до 2020 року шляхом включення до тексту цієї стратегії розділу, який унормовує питання формування інвестиційної політики регіонів як елементу стратегічного поступу держави;

- обласним державним адміністраціям ініціювати внесення змін, а обласним радам – внести зміни до стратегій регіонального розвитку шляхом визначення інвестиційних пріоритетів кожного регіону, способів їх реалізації та інструментів фінансування, встановлення зв'язку інвестиційних пріоритетів із загальними стратегічними пріоритетами регіонів, а також унормування участі інвесторів, які реалізують проекти на території визначеного регіону, у розробці інвестиційних пріоритетів цього регіону» [14];

2. «З метою формування цілісної системи інструментів розкриття внутрішнього потенціалу регіону слід рекомендувати обласним державним

адміністраціям та органам місцевого самоврядування при розробці регіональних стратегій розвитку:

- включати до регіональних стратегій розділ, у якому аналізується розвиток галузей господарювання у регіоні, з метою формування цілісної картини його внутрішнього потенціалу і висвітлення привабливості для потенційних інвесторів, та розділ, у якому характеризуються стратегічні цілі розвитку регіону;

- включати до регіональних стратегій розділ, у якому зазначати необхідність застосування при управлінні регіоном такого новітнього інструменту управління, як геоінформаційна система моніторингу регіональних ресурсів та інформаційно-аналітичного супроводу управлінських рішень» [52].

«Геоінформаційна система містить картографічну інформацію, дані про суб'єкти господарювання області та їх діяльність, дані про природні ресурси регіону. До неї включається інформацію про інженерно-технічну та виробничу інфраструктуру, про демографічну ситуацію, трудові ресурси, перелік громадян, що потребують соціального захисту» [33].

3. «З метою призупинення падіння обсягів капітального інвестування та впливу прямих іноземних інвестицій (акціонерного капіталу) з регіонів України місцевим державним адміністраціям доцільно вжити такі заходи:

- забезпечувати ефективний захист прав інвесторів та надавати гарантії іноземним інвесторам щодо стабільності умов ведення бізнесу в окремих регіонах шляхом розстрочки термінів виплати кредитів, застосування норм прискореної амортизації та ін. з метою не допущення зупинки реалізації вже діючих інвестиційних проектів;

- на власних інтернет-сторінках пропагувати можливості та переваги створення таких форм господарської та інвестиційної діяльності, як регіональні парки та промислові округи, які можуть сприяти активізації інвестиційної діяльності в регіоні» [49, с. 148];

4. «З метою підвищення ефективності інструментів фінансування капітальних проектів Кабінету Міністрів України спільно з профільними міністерствами доцільно здійснити такі заходи:

- розробити проект постанови про механізми здійснення державного замовлення на закупівлю товарів, виконання робіт, надання послуг для державних потреб в Україні, у якій означити рамкові умови здійснення державного замовлення, унормувавши у ній механізм формування державних замовлень, визначивши принципи їх дії, сфери діяльності та галузі застосування, умови здійснення, умови відшкодування виділених коштів у разі їх неефективного або нецільового використання, а також функції місцевих державних адміністрацій у здійсненні державних замовлень, та сприяти її ухваленню» [52];

- «внести зміни до статті 4 «Сфери застосування державно-приватного партнерства» Закону України «Про державно-приватне партнерство», додавши до переліку сфер державно-приватного партнерства наступні: «спорудження об'єктів соціальної інфраструктури; розробка родовищ газоконденсатних і нафтогазоконденсатних енергетичних ресурсів; розробка та упровадження унікальних новаторських технологій» з метою залучення інвесторів до виконання соціально та суспільно значимих проектів за умови надання їм пільг при оподаткуванні прибутку від реалізації цих проектів» [49];

- «внести зміни до статті 24-1 Бюджетного кодексу України стосовно порядку формування і функціонування Державного фонду регіонального розвитку» [52].

5. «З метою збільшення ефективності розподілу інвестицій і підвищення віддачі інвестицій Міністерству економічного розвитку і торгівлі України спільно з Міністерством регіонального розвитку, будівництва та житлово-комунального господарства України доцільно:

- на власних інтернет-сторінках поширювати інформацію про інвестиційні можливості регіонів, їх ресурсний і туристично-рекреаційний потенціал, проведення ярмарків інвестиційних пропозицій;

- стимулювати кооперацію між підприємствами суміжних галузей у межах регіону з метою спільної реалізації стратегії залучення інвестицій » [52; б].

Отже, дослідивши сутність категорії «інвестиційна привабливість» ми можемо дійти наступних висновків:

- жоден із науковців не відмітає важливості управління інвестиційною привабливістю;

- дану категорію тлумачать як результат управління, як стан та як мету управління;

- інвестиційна привабливість є складною, поліструктурною категорією, яка потребує контролю у зв'язку із її високим рівнем динамічності.

Треба відзначити, що з поняттям інвестиційної привабливості тісно пов'язане таке поняття, як інвестиційний клімат, але, на нашу думку, дані категорії не є ідентичними.

Співвідношення категорій «інвестиційний клімат», «інвестиційна привабливість», «інвестиційна політика» та «інвестиційна активність», на нашу думку, найбільш повно відображено науковцем Савлук О.В., згідно підходу якого, «інвестиційна політика регіону формується з метою залучення інвестиційних ресурсів, тому вона направлена на підвищення інвестиційної привабливості регіону. Інвестиційна привабливість, в свою чергу, впливає на характеристику інвестиційного клімату, інвестиційну діяльність. Інвестиційна діяльність характеризує рівень інвестиційної активності регіону. Чим більше інвестиційних процесів відбувається, реалізовується інвестиційних проектів, тим інтенсивніший буде рівень інвестиційних потоків. Також бачимо прямий взаємозв'язок інвестиційної привабливості регіону та інвестиційної активності. Чим більше привабливий регіон для інвесторів, тим вищою буде активність руху інвестиційних ресурсів. Отже інвестиційна привабливість регіону визначає рівень інвестиційної активності.

Оцінка інвестиційної привабливості регіонів може надаватися за наступними групами показників: 1) рівень загальноекономічного розвитку, 2)

рівень розвитку інвестиційної інфраструктури, 3) демографічна характеристика, 4) рівень розвитку ринкових відносин і комерційної інфраструктури, 5) рівень криміногенних, екологічних та інших ризиків.

На нашу думку, аналіз інвестиційної привабливості має бути максимально комплексним і враховувати як внутрішні чинники і стан діяльності підприємства, так і зовнішні чинники, адже вони разом формують дві найважливіші складові інвестиційної привабливості будь-якого суб'єкту економіки – доходність і ризиковість.

РОЗДІЛ 2

ОЦІНКА ІНВЕСТИЦІЙНОЇ ПРИВАБЛИВОСТІ ДНІПРОПЕТРОВЬКОЇ ОБЛАСТІ

2.1 Загальна характеристика Дніпропетровської області та рівня її економічного розвитку

Дніпропетровська область розташована у південно-східній частині України в басейні середньої і нижньої течії р. Дніпро на перехресті автомобільних, залізничних та водного шляхів, які поєднують схід - захід (європейський маршрут E50)та північ - південь (європейський маршрут E105) європейського континенту. Адміністративний центр області – місто Дніпро, розташоване на обох берегах однойменної річки.

На території Дніпропетровської області діє східноєвропейський час EET (UTC+2) з переходом на літній період на «літній час» EEST (UTC+3). Територія області – 31,92 тис. км², що складає 5,3 % території України. Протяжність з півночі на південь — 130 км, із заходу на схід — 300 км. Середні висоти коливаються між 100 та 200 метрів над рівнем моря.

Дніпропетровська область розташована у степовій і лісостеповій зонах (ліси займають 3,9% території області). З північного заходу на південний схід область перетинає річка Дніпро із розвиненою річковою транспортною інфраструктурою, до басейну якої належать її притоки – Оріль, Самара, Сура, Базавлук, Інгулець та інші. На півдні територія області омивається водами Каховського водосховища з відповідними річковими портами. В області близько 1,5 тисячі водойм та ставків площею понад 26 тисяч гектарів, діє розвинена система меліорації. Клімат помірно-континентальний, який характеризується відносно прохолодною зимою і теплим літом. Середня річна температура в межах +7 – +9 °С. Найхолодніший місяць – січень (-5 – -7 °С), найтепліший – липень (+22 – +23 °С). Річна кількість опадів 430 - 490 мм.

Термін вегетаційного періоду 210 днів. Сонячна активність протягом року в середньому складає 240 днів. Рівень сонячної радіації становить 1300 - 1450 кВт/м². За різноманітністю і значимістю природних ресурсів Дніпропетровська область є однією з найбагатших в Україні. Майже на всій території області переважають родючі чорноземні ґрунти. Розгалужена система зрошення дозволяє вести інтенсивне сільське господарство. Дніпропетровщина багата на корисні копалини. Значні запаси залізної і марганцевої руд, кам'яного та бурого вугілля, рідкісних та кольорових металів.

За різноманітністю і значимістю природних ресурсів Дніпропетровська область є однією з найбагатших в Україні. Майже на всій території області переважають родючі чорноземні ґрунти. Розгалужена система водопостачання дозволяє вести інтенсивне сільське господарство.

Дніпропетровщина багата на корисні копалини. Мінерально-сировинна база характеризується широкою різноманітністю видів і значними запасами деяких корисних копалин. В області виявлено близько 300 родовищ та значні запаси паливно-енергетичної сировини – вугілля, нафти, газу і газоконденсату, а також талько-магнезитової, каолінової, уранової, будівельної та ін. Родовища залізної (м. Кривий Ріг) та марганцевої руди (м. Марганець та м. Покров) – світового значення. У результаті геологорозвідувальних робіт виявлено золоторудні родовища в Солонянському та Нікопольському районах.

«Довжина залізничних колій – 1578,2 км., щільність залізничних колій загального користування – 49 км/1000 км², довжина автошляхів в області – 9194,2 км.; щільність автомобільних доріг загального користування з твердим покриттям – 287 км/1000 кв.км.; аеропорти: в т.ч. міжнародні – 2; порти: річкові – 2» [54].

«Розвиток інфраструктури Дніпропетровської області регламентовано такими документами: Комплексна стратегія розвитку Дніпропетровської області на період до 2020 року; Програма соціально-економічного та культурного розвитку області на 2019 рік; Регіональна програма інноваційного розвитку на період до 2020 року» [55].

«За оцінкою установ НАН України за ступенем забруднення майже вся територія області відноситься до категорії дуже забруднених, а понад третини – до надзвичайно забруднених. Така незадовільна екологічна ситуація в області негативно впливає на здоров'я населення та демографічну ситуацію, для якої сьогодні характерним є зниження народжуваності, зростання загальної смертності та погіршення епідеміологічного стану. Обсяг валових викидів забруднюючих речовин в атмосферне повітря від стаціонарних та пересувних джерел забруднення по Дніпропетровській області у 2017 році склав 1173,1 тис. тон, що на 15 тис. тон більше від 2016 року та становить понад 17,2 % від загальнодержавних.

Повітряний басейн області найбільше забруднюється у Кривому Розі, Дніпропетровську, Дніпродзержинську, Нікополі, Апостолівському та Павлоградському районах, тобто в регіонах з високою щільністю населення. Для цих населених пунктів спостерігається перевищення допустимого вмісту в повітрі пилу, аміаку, діоксиду азоту, формальдегіду, оксиду азоту, фенолу, оксиду вуглецю та інших забруднюючих речовин, багато з яких є канцерогенними та викликають респіраторні захворювання. Станом на 1 січня 2018 року в Дніпропетровській області накопичено майже 9,7 млрд. т промислових відходів. Їх переробка і утилізація складає близько 32,65 % від загального річного утворення, інші – продовжують поповнювати накопичувачі та звалища» [54].

Система дошкільних та загальноосвітніх закладів є розгалуженою та відповідає системі розселення. У загальноосвітніх навчальних закладах спостерігається високий рівень забезпеченості кадрами на 100 учнів, але за структурою педагогічних кадрів спостерігається відсутність молоді, нестача вчителів точних наук, іноземних мов.

Дніпропетровський регіон об'єднує 78 вищих навчальних закладів (60 ВНЗ I-II рівня акредитації та 18 ВНЗ III-IV рівня акредитації), в яких навчається майже 162 тис. студентів.

Основними центрами наукової думки в області є міста Дніпропетровськ та Кривий Ріг. Науковий потенціал області формувався протягом останніх 20 років як складова космічного, транспортно-логістичного, машинобудівного, металургійного кластерів.

Станом на 1 січня 2017 року:

- ВНЗ III-IV рівня акредитації, одиниць/студентів– 21/198 000;
- ВНЗ I-II рівня акредитації, одиниць/студентів– 63/43 000;
- професійно-технічні навчальні заклади, одиниць/студентів – 66/30 573;
- денні загальноосвітні навчальні заклади, одиниць/учнів– 992/312 292;
- постійні дошкільні заклади, одиниць/дітей– 877/93 200;
- навчально-виховні заклади(інтернати), одиниць/учнів– 62/8963;
- дитячі позашкільні установи, одиниць/учнів– 187/87 000;
- кількість організацій, які виконують наукові дослідження, розробки, од. – 85;
- чисельність науковців, осіб– 11 943;
- чисельність докторів наук, осіб – 145;
- чисельність кандидатів наук, осіб– 805.

В області під охороною держави перебуває понад 6 тисяч пам'яток історії та культури, серед яких 23 – національного значення, працює 131 музей різної форми власності. Кількість театрів – 14, філармоній– 1, кінотеатрів– 8, бібліотек – 683, клубні заклади культури(усього) – 634, музеї– 151, початкові спеціалізовані мистецькі навчальні заклади– 88 (дитячі музичні школи – 65, дитячі школи мистецтв– 15, художні школи – 7, хореографічні школи– 1), пам'ятники– 11480 (історії– 3373, культури– 475, археології – 7632).

Всі зазначені факти вказують на наявність значного соціально-економічного потенціалу для розвитку області у майбутньому.

Станом на 1 січня 2018 року у Дніпропетровській області налічується 20 міст, у тому числі 13 – обласного значення, 22 райони, 46 селищ міського типу, 1435 сільських населених пунктів, 52 об'єднані територіальні громади.

Обласний центр поділено на 8 внутрішньоміських районів, м.Кривий Ріг – на 7, м.Кам'янське – на 3 райони.

Чисельність постійного населення Дніпропетровської області на 1 січня 2017 року, за оцінкою, становила 3227,1 тис. осіб. З них 2695,1 тис. осіб (83,5 %) – жителі міських поселень та 532,0 тис. осіб (16,5 %) – жителі сільської місцевості. У структурі населення області 54,3 % (1751,5 тис. осіб) складають жінки та 45,7 % (1475,6 тис. осіб) – чоловіки. На території області проживають представники понад 30 національностей, а саме: росіяни (17,6 %), білоруси (0,8 %), євреї (0,4 %), вірмени (0,3 %), азербайджанці (0,2 %), молдовани (0,12 %) та інші.

Динаміка та структура населення Дніпропетровської області станом на 1 січня 2017 року наведена у табл. 2.1.

Таблиця 2.1 – Динаміка та структура населення Дніпропетровської області у 2015-2017 р. [53,54]

| Показник | Роки | | | Відх. 2017/2015 рр | |
|---|---------|---------|---------|--------------------|----------|
| | 2015 | 2016 | 2017 | абс., +- | відн., % |
| Чисельність населення, чол | 3251629 | 3227103 | 3231140 | -20489 | -0,63 |
| в т.ч. міське населення, чол | 2731694 | 2695276 | 2706984 | -24710 | -0,90 |
| у % | 84,01 | 83,52 | 83,78 | -0,23 | |
| сільське населення, чол | 519935 | 531827 | 524156 | 4221 | 0,81 |
| у % | 15,99 | 16,48 | 16,22 | 0,23 | |
| Щільність населення на чол./км ² | 101,87 | 101,10 | 101,23 | -0,64 | -0,63 |

З табл. 2.1 видно, що за 2015-2017 роки чисельність населення Дніпропетровської області знизилася на 201489 чол., або на 0,63%, але при цьому, у 2017 році порівняно із 2016 роком зростання чисельності населення, хоч незначне, але спостерігається, що є позитивним.

Чисельність міського населення області за три роки що аналізуються знизилася на 0,9%, а сільського – на 0,81% зросла, що є результатом

міграційних процесів населення міст до інших країн та територіальних центрів України (м. Київ, Львів тощо).

У структурі населення Дніпропетровської області у 2015-2017 роках переважало міське населення, частка якого становила 84,01 – 83,87%. Така структура населення пов'язані із промисловим характером області, розташуванням у ній переважно промислових та обробних підприємств, що наклало відбиток на структуру населення.

Щільність населення за три роки що досліджуються коливається від 101,87 до 101,23 чол./км², що є доволі високим показником. Найбільша щільність населення спостерігається станом на 1 січня 2018 року у містах Дніпро, Вільногірськ, Першотравневськ.

На 1 січня 2018 року чисельність населення становила 3231,1 тис. осіб, що на 0,12% вище рівня 2017 року, тобто у області спостерігається приріст у 2018 році постійного населення.

Отже, дані табл. 2. 1 дозволяють констатувати, що чисельність населення Дніпропетровської області у 2015-2017 роках має тенденцію до зниження (на 0,63%) за рахунок зниження чисельності міського населення при незначному прирості чисельності сільського населення. Це призводить до зниження трудового потенціалу області.

Динаміка основних соціально-економічних показників діяльності Дніпропетровської області у 2014-2016 роках наведена у табл. 2.2.

З табл. 2.2 видно, що валовий регіональний продукт області у фактичних цінах за три роки збільшується на 38,48%, що відбувається за рахунок приросту у 2015 році (на 21,9%) та у 2016 році (на 13,6%). Темпи приросту показника за три роки є позитивними, але уповільнення темпів приросту з 2016 року є негативною тенденцією яка пояснюється загальноекономічною та соціальною кризою в державі у даний період. Приріст ВРП на душу населення становить у 2014-2016 роках 40,27%, що вважається позитивною тенденцією, але з урахуванням виявленої тенденції скорочення населення (табл. 2.1) потребує контролю та стабілізації трудового потенціалу області.

Таблиця 2.2 - Динаміка основних соціально-економічних показників діяльності Дніпропетровської області у 2014-2016 роках

| Показник | Роки | | | Відх. 2015/2014 pp | | Відх. 2016/2015 pp | | Відх. 2016/2014 pp | |
|---|------------|-------------|-------------|--------------------|----------|--------------------|----------|--------------------|----------|
| | 2014 | 2015 | 2016 | абс., +/- | відн., % | абс., +/- | відн., % | абс., +/- | відн., % |
| Валовий регіональний продукт (у фактичних цінах), млн.грн | 176540 | 215206 | 244478 | 38666 | 21,90 | 29272 | 13,60 | 67938 | 38,48 |
| у розрахунку на одну особу, грн | 53749 | 65897 | 75396 | 12148 | 22,60 | 9499 | 14,41 | 21647 | 40,27 |
| Основні засоби (у фактичних цінах, на кінець року), млн.грн | 711632,728 | 1066523,969 | 1314064,182 | 354891,2414 | 49,87 | 247540,2 | 23,21 | 602431,5 | 84,65 |
| Доходи населення, млн.грн | 136810 | 166076 | 188816 | 29266 | 21,39 | 22740 | 13,69 | 52006 | 38,01 |
| Індекс споживчих цін (грудень до грудня попереднього року), % | 125,7 | 142,6 | 112,7 | 16,9 | | -29,9 | | -13 | |
| Фінансовий результат до оподаткування, млн.грн | -54878,6 | -46590,6 | -128388,4 | 8288 | -15,10 | -81797,8 | 175,57 | -73509,8 | 133,95 |
| Прийнято в експлуатацію загальної площі житла, тис.м2 | 204,8 | 339,8 | 293 | 135 | 65,92 | -46,8 | -13,77 | 88,2 | 43,07 |
| Перевезення вантажів окремими видами транспорту, млн.т | 455,2 | 391,3 | 370,5 | -63,9 | -14,04 | -20,8 | -5,32 | -84,7 | -18,61 |
| Оборот роздрібною торгівлі (у фактичних цінах), млрд.грн | 80,4 | 94,9 | 106,4 | 14,5 | 18,03 | 11,5 | 12,12 | 26 | 32,34 |
| Експорт товарів і послуг, млн.дол. США | 9140,6 | 6693,4 | 6040,5 | -2447,2 | -26,77 | -652,9 | -9,75 | -3100,1 | -33,92 |
| Імпорт товарів і послуг, млн.дол. США | 5006,7 | 3673,9 | 3805 | -1332,8 | -26,62 | 131,1 | 3,57 | -1201,7 | -24,00 |
| Кількість зайнятих, тис. чол | 1472,8 | 1476,9 | 1425,4 | 4,1 | 0,28 | -51,5 | -3,49 | -47,4 | -3,22 |
| Кількість безробітних (за методологією МОП), тис.чол. | 128,9 | 115,3 | 121,7 | -13,6 | -10,55 | 6,4 | 5,55 | -7,2 | -5,59 |
| Рівень безробіття населення (за методологією МОП), відсотків | 8 | 7,2 | 7,9 | -0,8 | - | 0,7 | - | -0,1 | - |
| Середньомісячна номінальна заробітна плата, грн | 3641 | 4366 | 5075 | 725 | 19,91 | 709 | 16,24 | 1434 | 39,38 |

Приріст вартості основних засобів підприємств та організацій області становить 84,65%, що є одним із найвищих темпів приросту за областями України і є, безумовно, позитивним явищем, визваним зростанням вартості основних засобів видобувної промисловості, металургії та сільського господарства області.

Доходи населення (грошові доходи) області за три досліджувані роки зростають на 38,01%, та повторюють тенденцію зміни показника валового регіонального продукту, що дозволяє констатувати зв'язок між даними показниками та їх взаємообумовленість.

Індекс споживчих цін у 2014-2016 роках коливається в межах 112-142%, є більшим рівня 100% та знижується на 13%, що є позитивною тенденцією. Ріст цін є наслідком економічних кризових явищ та інфляційних процесів у державі.

Показник фінансового результату до оподаткування підприємств області є від'ємним у періоді, що досліджується, та має тенденцію до збільшення майже у 2,4 раз, що є негативною тенденцією, яка актуалізує аспекти залучення інвестицій для оздоровлення підприємств регіону.

Показник прийнятої загальної площі житла в експлуатацію по області становив у 2014 році 204,8 тис. м², а у 2016 році вже 293 тис. м², тобто зріст на 43,07%, але при зниженні його рівня у 205 році на 13,77% таку тенденцію трирічного приросту не можна вважати позитивною. Вона вказує на зниження темпів будівництва житла в області. Пов'язане це із високими ризиками інвестицій у будівництво та високим рівнем недовіри населення до підприємств-забудовників, що є стримуючим фактором у прийнятті інвестиційних рішень щодо будівництва як з боку населення, так і з боку підприємств та організацій.

Обсяги перевезення вантажів окремими видами транспорту за період що аналізується знизилися на 18,61% при тенденції їх щорічного падіння. Даний показник наведено з урахуванням перевезень, виконаних для власних потреб, та вантажних перевезень пікапами і фургонами на шасі легкових автомобілів, з 2005 року – з урахуванням комерційних вантажних перевезень, виконаних

фізичними особами-підприємцями. Зниження обсягів вантажоперевезень є негативною тенденцією, яка доводить кризові явища у сфері транспорту та комерційної діяльності у сфері логістики.

Оборот роздрібної торгівлі у фактичних цінах за три роки зростає на 32,34%: із 80,4% до 106,4%. Тобто, у області відбувається поживлення торгівельних операцій, але зростання переважно досягнуте за рахунок зростання цін (підтверджується значеннями індексу цін, наведеними попередньо).

Динаміка показників експорту та імпорту наведена на рис. 2.1.

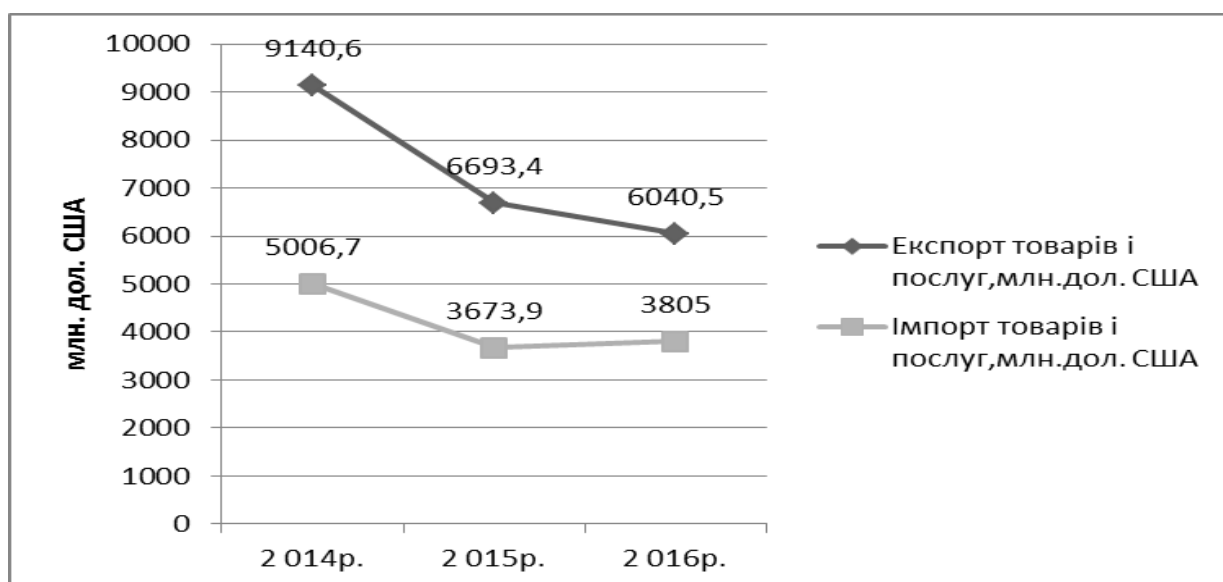


Рис. 2.1 - Динаміка показників експорту та імпорту товарів у Дніпропетровській області за 2014-2016 роки

З рис. 2.1 та даних табл. 2.2 видно, що експорт товарів та послуг у області є вищим за імпорт, тобто у області спостерігається позитивне експортно-імпортне сальдо. При цьому, обсяги експортних операцій за три роки скоротилися на 33,92%, а імпорту – на 24%. Падіння даних операцій є наслідком зниження у 2015 році (на 26,67% та 26,62% відповідно). Зниження показників експорту та імпорту є негативним та вказує на зниження обсягів

зовнішньоекономічної діяльності підприємств регіону через погіршення кон'юнктури цільових ринків (металургія та машинобудування) та надання переваги внутрішнім поставкам підприємств. Негативний відбиток на динаміку даних показників також здійснив показник валютного курсу національної валюти України по відношенню до долару США.

Кількість зайнятого населення у Дніпропетровській області знижується на 2014-2016 роки на 3,22% (зниження за рахунок 2016 року). Кількість безробітного населення області скорочується на 5,59% за три роки. Щоб дослідити більш ґрунтовно дані показники буде складено рис. 2.2.

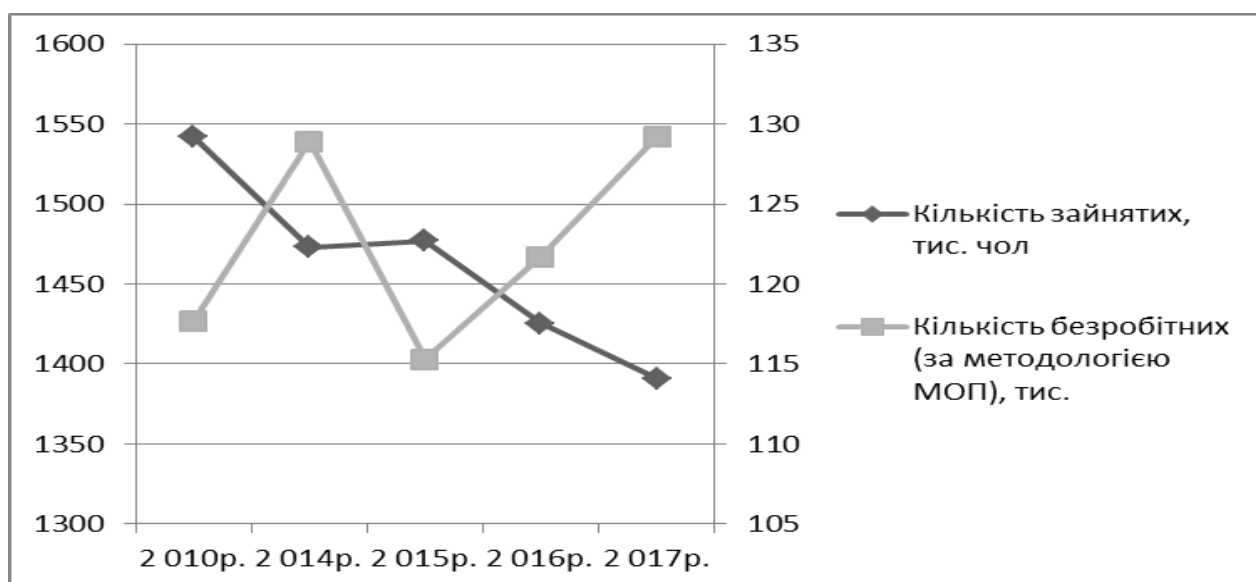


Рис. 2.2 – Динаміка зайнятих та безробітних у 2010-2017 роках у Дніпропетровській області, тис. чол.

**складено автором на основі [54]*

З рис. 2.2 видно негативну тенденцію скорочення зайнятих у порівнянні із 2010 роком та зростання безробітних у даному періоді. Найгірші значення показників демонструє 2017 рік, тобто загальна тенденція за останні 7 років у сфері зайнятості населенні у області є негативною

Частка безробітного населення у 2014-2016 роках становить приблизно 8%. У 2017 році цей показник становить 8,5% (прийнято із [54]).

Отже, соціальні показники зайнятості населення Дніпропетровської області у 2010-2017 роках мають негативну тенденцію зміни та вказують на зростання безробіття та кризи ринку зайнятості у області. Але, при цьому, потенційні інвестори мають достатній трудовий потенціал для залучення робочої сили у області.

Середньомісячна заробітна плата у області зростає за 2014-2016 роки на 39,38%: із рівня 3641 грн. до 5075 грн. у 2016 році. На кінець 2017 року показник середньомісячної заробітної плати становить 6939грн., тобто теж підвищується. Слід зазначити, що наведений показник є номінальною заробітною платою, а його зростання в умовах значення індексу споживчих цін, вищого за 100% не може однозначно трактуватися як позитивне.

Таким чином, у соціально-економічних показниках діяльності Дніпропетровської області виявлено ряд проблемних зон: збитковість підприємств, зниження рівня зайнятості, скорочення обсягів введення у експлуатацію житла, скорочення обсягів транспортних перевезень, зниження реальних доходів населення та скорочення населення.

На наступному етапі нашого дослідження варто проаналізувати питому вагу Дніпропетровської області у економіці України (табл. 2.3).

Таблиця 2.3 - Питома вага Дніпропетровської області у економіці України у 2015-2017 роках

| Показник | Роки | | | Відх. 2017/2015 pp | |
|--|-------|-------|-------|--------------------|----------|
| | 2015 | 2016 | 2017 | абс., +/- | відн., % |
| Обсяг реалізованої промислової продукції | 17,00 | 16,00 | 16,80 | -0,20 | x |
| Валова продукція сільського господарства | 6,30 | 6,00 | 6,10 | -0,20 | x |
| Прийняття в експлуатацію житла | 3,10 | 3,10 | 3,60 | 0,50 | x |
| Вантажооборот | 9,50 | 11,50 | 10,90 | 1,40 | x |
| Пасажирооборот | 6,50 | 5,70 | 5,30 | -1,20 | x |
| Оборот роздрібної торгівлі | 9,20 | 9,10 | 8,90 | -0,30 | x |
| Експорт товарів | 16,80 | 16,10 | 16,30 | -0,50 | x |
| Імпорт товарів | 8,60 | 8,80 | 9,30 | 0,70 | x |

*побудовано на основі [54]

З табл. 2.3 видно, що Дніпропетровська область належить до стратегічно-важливих для економіки України областей, що доводить рівень реалізованої продукції 16-17% у області, експорт товарів на рівні близькому до 7%, вантажооборот на рівні 10%. При цьому, майже за всіма показниками економічної активної області спостерігається погіршення:

- зниження частки реалізованої промислової продукції на 0,2% - із 17 до 16,8%;
- скорочення валової продукції сільського господарства на 0,2% - із 6,3 до 6,1%;
- падіння пасажирообороту на 1,2% (найбільші темпи падіння серед розглянутих показників) – із 6,5% до 5,3%;
- зниження оборотів роздрібною торгівлі в умовах зростання цін на 0,3% - із 9,2% до 8,9%;
- зниження частки експорту на 0,5% - із 16,8 до 16,3%.

Покращення показників відбувається за часткою введеного житла (приріст за три роки на 0,5%), вантажообороту (на 1,4%), імпорту товарів (на 0,7%).

Зазначені у табл. 2.3 показники вказують на те, що у Дніпропетровському регіоні у 2015-2017 роках спостерігаються тенденції, притаманні загальнодержавним тенденціям загострення кризових явищ у економічній та соціальній сферах.

На завершених аналізі рівня економічного розвитку Дніпропетровської області буде досліджено показники валового регіонального продукту та виконано їх порівняння із загальнодержавними показниками (табл. 2.4).

З табл. 2.4 видно, що державний ВРП за 2014 – 2016 роки збільшився на 50,3%, у т.ч. у 2015 році на 25,31%, у 2016 році на 19,96%, що вказує на зростання економічної активності всіх регіонів України, та є позитивною зміною. ВРП Дніпропетровської області у даному періоді зростає на 38,78%, тобто повільніше. За роками приріст 21,9 та 13,6% відповідно. Частка ВРП області у ВРП України становить 11-10% та має тенденцію до зниження.

Таблиця 2.4 – Валовий регіональний продукт у 2014-2016 рр.

| Показник | Роки | | | Відх. 2015/2014 рр | | Відх. 2016/2015 рр | | Відх. 2016/2014 рр | |
|--|---------|---------|---------|--------------------|----------|--------------------|----------|--------------------|----------|
| | 2014 | 2015 | 2016 | абс., +/- | відн., % | абс., +/- | відн., % | абс., +/- | відн., % |
| Валовий регіональний продукт (млн. грн) | | | | | | | | | |
| Україна | 1586915 | 1988544 | 2385367 | 401629 | 25,31 | 396823 | 19,96 | 798452 | 50,31 |
| Дніпропетровська область | 176540 | 215206 | 244478 | 38666 | 21,90 | 29272 | 13,60 | 67938 | 38,48 |
| частка, % | 11,12 | 10,82 | 10,25 | -0,30 | x | -0,57 | x | -0,88 | x |
| Індекс фізичного обсягу валового регіонального продукту (у % до попереднього року) | | | | | | | | | |
| Україна | 93,4 | 90,2 | 102,4 | -3,2 | x | 12,2 | x | 9 | x |
| Дніпропетровська область | 95,1 | 90,3 | 98,4 | -4,8 | x | 8,1 | x | 3,3 | x |
| індекс випередження Дніпропетровська область/Україна | 1,02 | 1,00 | 0,96 | -0,02 | x | x | x | x | x |
| Валовий регіональний продукт у розрахунку на одну особу (грн) | | | | | | | | | |
| Україна | 36904 | 46413 | 55899 | 9509 | 25,77 | 9486 | 20,44 | 18995 | 51,47 |
| Дніпропетровська область | 53749 | 65897 | 75396 | 12148 | 22,60 | 9499 | 14,41 | 21647 | 40,27 |
| індекс випередження Дніпропетровська область/Україна | 1,46 | 1,42 | 1,35 | x | x | x | x | x | x |

За три роки що аналізуються частка ВРП області знизилася на 0,88%, що вказує на уповільнення економічних процесів у області.

Індекс фізичного обсягу валового регіонального продукту України у 2014-2015 роках становить 93-90%, є меншим за 100%, та є тенденцією падіння фізичних обсягів ВРП у нашій державі. У 2016 році індекс ВРП на державному рівні зростає до 102,4%, тобто вказує на приріст фізичних обсягів випуску продукції. Індекс фізичного обсягу валового регіонального продукту Дніпропетровської області становить у 2014-2016 роках 90-98% та за три роки має тенденцію приросту, хоч і не досягає 100% бар'єру. Значення індексу випередження Дніпропетровської області у 2014-2015 роках > 1 , тобто у ці роки обласні показники обсягів випуску перевищували загальнодержавний рівень, але у 2016 році цю тенденцію випередження втрачено, що є негативним фактором.

Індекс фізичного обсягу валового регіонального продукту України та Дніпропетровської області у 2014-2017 роках наведено на рис. 2.3.

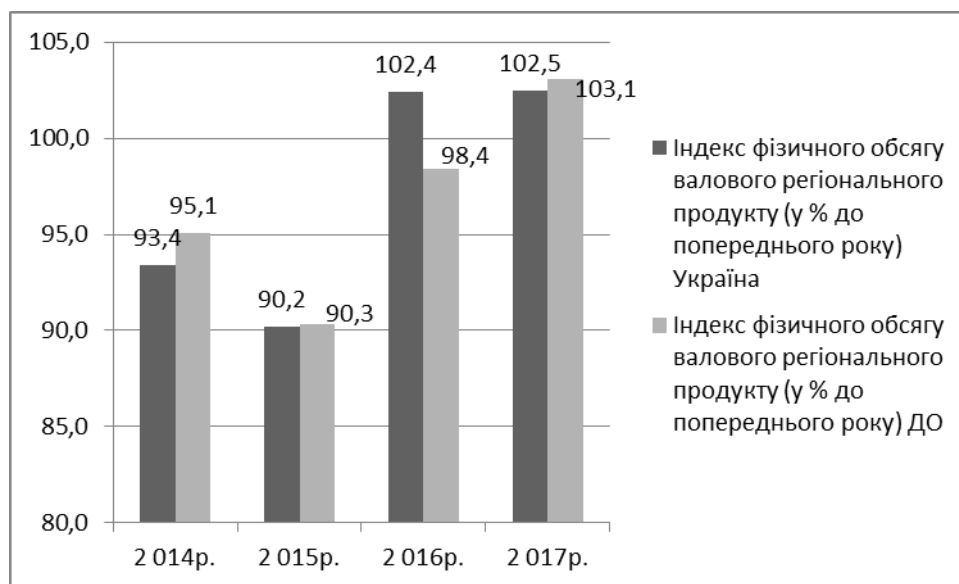


Рис. 2.3 - Індекс фізичного обсягу валового регіонального продукту України та Дніпропетровської області у 2014-2017 роках

**складено автором на основі [54]*

З рис. 2.3 видно, що у 2017 році приріст фізичного обсягу валового регіонального продукту Дніпропетровської області перевищує загальнодержавне значення, що доводить підвищення ефективності діяльності підприємств області у 2016-2017 роках.

З табл. 2.3 видно, що ВРП в розрахунку на одну особу в Україні у 2014-2016 роках зростає на 51,47%, а у Дніпропетровській області – на 40,27%. При цьому показник області перевищує показники по Україні у даному періоді на 46-35%, що, безумовно, свідчить про ефективність функціонування Дніпропетровської області.

Таким чином, проведений аналіз соціально-економічних показників функціонування Дніпропетровської області у 2014-2016 роках вказує на приріст валового регіонального продукту (на 38,48%), доходів населення області на 38,01%, обороту роздрібною торгівлі на 32,34%, але при цьому, в регіоні фінансові результати діяльності підприємств є від'ємними, скорочуються обсяги експорту на 33,92%, скорочується чисельність зайнятого населення на 3,22%, відбувається скорочення темпів приросту валового регіонального продукту. Такі тенденції розвитку Дніпропетровської області є кризовими та вказують на доцільність впровадження антикризової програми розвитку, важливою частиною якої має стати інвестиційна програма.

2.2 Інвестиційна активність в Дніпропетровській області та ефективність інвестиційної діяльності

Інвестиційна активність впливає не тільки на економічний розвиток певного регіону чи територіального утворення, але і на розвиток суспільства в цілому. Найважливіші функції для підприємства, без яких неможливий економічний розвиток країни, виконують інвестиції.

«Інвестиції як економічна категорія ввійшли у вітчизняну літературу і практику у 90-х роках ХХ ст., коли розпочалося ринкове перетворення

суспільства. Із входженням України в ринкову систему ведення господарства встановленню економічної сутності інвестицій надавалося все більше уваги, проте наукова думка не має універсального формулювання інвестицій, яке б повністю відповідало вимогам теорії та практики ведення господарства. На сьогодні вітчизняній економіці притаманна низька інвестиційна активність, яка розуміється як ступінь інтенсивності процесів інвестування, що визначається обсягами, темпами зростання й ефективністю використання інвестиційних ресурсів» [55, с. 162].

Згідно із Законом України «Про інвестиційну діяльність» інвестиціями є всі види є майнових та інтелектуальних цінностей, що вкладаються в об'єкти підприємницької та інших видів діяльності, в результаті якої створюється прибуток(дохід) або досягається соціальний ефект.

«Під інвестиційною активністю слід розуміти динаміку залучення та структуру інвестицій, які характеризують інвестиційну діяльність на підприємстві чи у регіональному утворенні, а також можливість залучення фінансових ресурсів з метою отримання прибутку чи іншого очікуваного ефекту» [55, с. 167].

«Інвестиційний процес в Україні характеризується відсутністю стабільності: після приросту капітальних інвестицій майже в усіх регіонах (2003–2012 рр., за винятком 2009 р.), їх обсяги, починаючи з 2013 р. почали скорочуватися. У 2015 р. зниження обсягів капітальних інвестицій відбулося практично у всіх регіонах України (окрім Волинської і Хмельницької областей). Критична ситуація спостерігалася в Донецькій та Луганській областях, де протягом 2013–2015 рр., через дестабілізацію політичної та соціально-економічної ситуації, капітальні інвестиції скоротилися на 83,7% та 89,7% відповідно. У 2014 році також відбулося скорочення обсягів прямих іноземних інвестицій у більшості регіонів України» [53].

Дніпропетровська область на сьогодні є економічно розвиненою та привабливою для іноземного інвестора. «Розглянемо основні характеристики

області, які формують високий потенціал для розвитку бізнесу та залучення інвестицій в регіон:

- структурні переваги: вигідне економіко-географічне розташування, область знаходиться в центрі України та граничить із 7 областями, що створює додаткові можливості для вигідних торговельних та виробничих зв'язків підприємств даних областей;

- сформована розвинена інфраструктура: розвинена мережа автомобільних доріг, потужна залізнична система, наявність магістрального газопроводу, наявність водної артерії держави (річка Дніпро);

- сприятливі умови для сільського господарства: помірно-континентальний клімат, рівнинна місцевість;

- сировинна база: 50% корисних копалин України зосереджені в області; Дніпропетровщина - це 100% загальнонаціональних запасів марганцевої і 90% залізної руди, а також майже половина всіх розвіданих запасів вугілля;

- наявність кваліфікованого трудового і наукового потенціалу: в Дніпропетровській області проживає 7,3% населення України; підготовку молодих фахівців у регіоні здійснюють більше 30 академій, університетів та інститутів;

- економічні переваги регіону: високі показники конкурентоспроможності регіону; в глобальному рейтингу конкурентоспроможності Дніпропетровська область посідала у 2017 році 68 місце і знаходилася між Польщею та Румунією; регіон випереджає такі країни Європейського союзу, як Румунію, Латвію, Грецію та Болгарію; згідно рейтингу регіональної конкурентоспроможності, Дніпропетровська область є лідером у сегментах "рівень розвитку бізнесу", "інфраструктура" та "інновації"» [11]

За обсягами залучених прямих іноземних інвестицій у 2017 році Дніпропетровська область впевнено посідає 1 місце серед областей України.

Станом на 01.01.2018 обсяг прямих іноземних інвестицій, залучених в економіку області, склав 3908,4 млн дол. США. Питома вага області в загальнодержавних обсягах складає 9,9%.

На одного мешканця області обсяг іноземних інвестицій становить 1074,7 дол. США, що у 1,2 раза більше показника по Україні (886,0 дол. США). Найбільші обсяги іноземних інвестицій вкладено у промисловість – 53,5%, торгівлю – 20,4%, операції з нерухомим майном – 13,1%, діяльність у сфері адміністративного та допоміжного обслуговування – 4,4%, професійну, наукову та технічну діяльність – 4,2% та в інші галузі. Прямі іноземні інвестиції надійшли з 23 країн світу. До основних країн-інвесторів, на які припадає більше 90% загального обсягу внесених з початку року інвестицій належать (рис. 2.4):

- Кіпр – 10,2 млрд. дол. США;
- Франція – 8,1 млрд. дол. США;
- Віргінські острови – 7,3 млрд. дол. США
- Гонконг – 1,3 млрд. дол. США;
- Швейцарія – 1,1 млрд. дол. США;
- Німеччина та Польща – 0,7 млрд. дол. США.

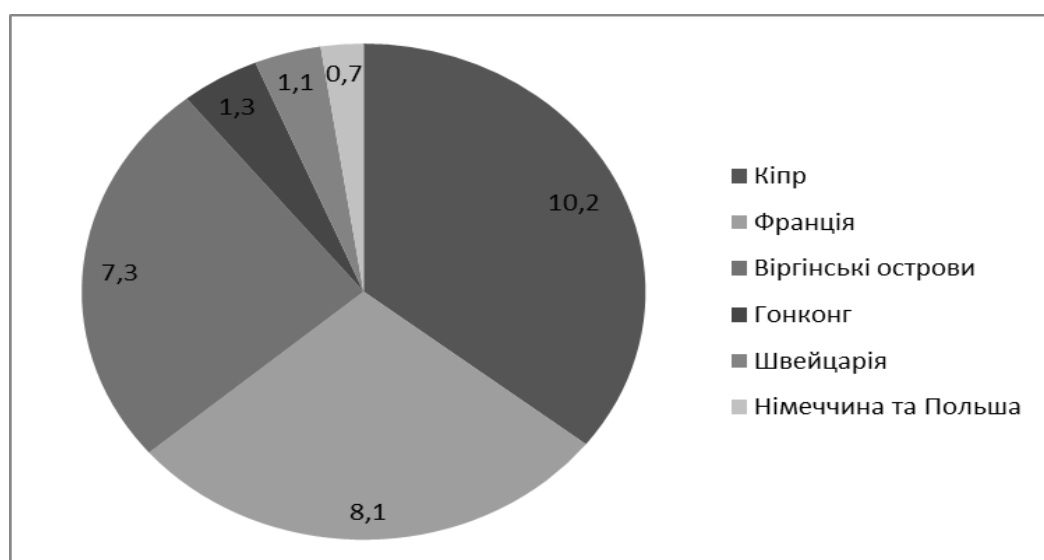


Рис. 2.4 - Основні країни-інвестори у Дніпропетровську область за результатами 2017 року

На території Дніпропетровської області діють провідні іноземні компанії-інвестори, які випускають сучасну продукцію світового рівня.

- ТОВ «Procter & Gamble Ukraine» (США) відома своєю продукцією побутової хімії;

- ТОВ «Glas Trösch Dnipropetrovsk» (Швейцарія) здійснює випуск сучасних енергоефективних склопакетів та фасадних вікон;

- ПрАТ «HeidelbergCement Ukraine» та ТОВ «Caracol Dnipro» (Німеччина) виробляють сучасні матеріали для будівництва;

- ТОВ «MAISADOUR Semences Ukraine», Lactalis group («Молочний дім») та Lesaffre group (ПрАТ «НАДСЖДА») здійснюють свою діяльність в аграрній та переробній промисловості.

Також потужним інвестором в економіку Дніпропетровської області є ArcelorMittal – крупний металургійний транснаціональний концерн, який забезпечує випуск приблизно 10% світової металургії.

Динаміка інвестицій у Дніпропетровській області за видами економічної діяльності у 2015-2017 рр. наведена у табл. 2.5.

З табл. 2.5 видно, що обсяг освоєних капітальних інвестицій у Дніпропетровській області за 2015-2017 рр. зростає на 65,64%, в т.ч. у 2016 році на 27,97%, а у 2017 році ще на 29,36%. Зростання даного показника вказує на підвищення інвестиційної активності з боку інвесторів щодо регіональних інвестиційних проектів та програм.

У досліджуваному періоді найбільшими темпами зростають інвестиції:

- у державне управління та оборону – приріст у 2,82 рази;
- у транспорт, складське господарство, поштову та кур'єрську діяльність – у 2,39 раз;
- у сільське господарство – 2,27 раз.

Скорочення інвестицій відбувається у:

- будівництво – падіння на 14,3%;
- інформацію та телекомунікації – на 19,69%.

Таке падіння інвестицій пояснюється у першому випадку – високим рівнем недовіри до будівельних проектів, а у другому – не традиційністю та низьким розвитком даних галузей у Дніпропетровському регіоні.

Також слід відмітити незначний приріст інвестицій у промисловість – за 2015-2017 роки лише на 62,46%, що може вважатися негативним.

Таблиця 2.5 - Динаміка інвестицій у Дніпропетровській області за видами економічної діяльності у 2015-2017 рр.,

тис. грн

| Показник | Роки | | | Відх. 2016/2015 рр | | Відх. 2017/2016 рр | | Відх. 2017/2015 рр | |
|---|----------|----------|----------|--------------------|----------|--------------------|----------|--------------------|----------|
| | 2015 | 2016 | 2017 | абс., +/- | відн., % | абс., +/- | відн., % | абс., +/- | відн., % |
| Капітальні інвестиції всього | 25919884 | 33169056 | 42908537 | 7249172,00 | 27,97 | 9739481 | 29,36 | 16988653 | 65,54 |
| Сільське, лісове та рибне господарство | 1703392 | 3606422 | 3867685 | 1903030,00 | 111,72 | 261263 | 7,24 | 2164293 | 127,06 |
| у % | 6,57 | 10,87 | 9,01 | 4,30 | - | -1,86 | | 2,44 | |
| Промисловість | 15053786 | 16789879 | 24455954 | 1736093,00 | 11,53 | 7666075 | 45,66 | 9402168 | 62,46 |
| у % | 58,08 | 50,62 | 57,00 | -7,46 | | 6,38 | | -1,08 | |
| Будівництво | 1286113 | 1276523 | 1102176 | -9590,00 | -0,75 | -174347 | -13,66 | -183937 | -14,30 |
| у % | 4,96 | 3,85 | 2,57 | -1,11 | | -1,28 | | -2,39 | |
| Оптова та роздрібна торгівля | 1991661 | 2297747 | 2584809 | 306086,00 | 15,37 | 287062 | 12,49 | 593148 | 29,78 |
| у % | 7,68 | 6,93 | 6,02 | -0,76 | x | -0,90 | | -1,66 | |
| Транспорт, складське господарство, поштова та кур'єрська діяльність | 650670 | 736533 | 1554011 | 85863,00 | 13,20 | 817478 | 110,99 | 903341 | 138,83 |
| у % | 2,51 | 2,22 | 3,62 | -0,29 | | 1,40 | | 1,11 | |
| Інформація та телекомунікації | 109367 | 754686 | 87836 | 645319,00 | 590,05 | -666850 | -88,36 | -21531 | -19,69 |
| у % | 0,42 | 2,28 | 0,20 | 1,85 | | -2,07 | | -0,21 | |
| Діяльність у сфері адміністративного та допоміжного обслуговування | 285295 | 509823 | 452108 | 224528,00 | 78,70 | -57715 | -11,32 | 166813 | 58,47 |
| у % | 1,10 | 1,54 | 1,05 | 0,44 | | -0,48 | | -0,04 | |
| Державне управління й оборона | 1196319 | 2126002 | 3374408 | 929683,00 | 77,71 | 1248406 | 58,72 | 2178089 | 182,07 |
| у % | 4,62 | 6,41 | 7,86 | 1,79 | | 1,45 | | 3,24 | |
| Охорона здоров'я та надання соціальної допомоги | 145003 | 205702 | 221687 | 60699,00 | 41,86 | 15985 | 7,77 | 76684 | 52,88 |
| у % | 0,56 | 0,62 | 0,52 | 0,06 | | -0,10 | | -0,04 | |
| Інші види | 3498278 | 4865739 | 5207863 | 1367461,00 | 39,09 | 342124 | 7,03 | 1709585 | 48,87 |
| у % | 13,50 | 14,67 | 12,14 | 1,17 | | -2,53 | | -1,36 | |

В цілому, з урахуванням кризових загальноекономічних явищ в економіці України, темпи приросту інвестицій у Дніпропетровській області є позитивними.

На наступному етапі аналізу доцільно дослідити динаміку джерел інвестицій за даними табл. 2.6.

Таблиця 2.6 – Динаміка джерел інвестицій у Дніпропетровській області у 2015-2017 рр., тис. грн

| Джерело інвестицій | Роки | | | Відх. 2017/2015 рр | |
|---|----------|----------|----------|--------------------|----------|
| | 2015 | 2016 | 2017 | абс., +- | відн., % |
| Капітальні інвестиції всього | 25919884 | 33169056 | 42908537 | 16988653 | 65,54 |
| у тому числі за рахунок коштів державного бюджету | 218834 | 307086 | 320742 | 101908 | 46,57 |
| коштів місцевих бюджетів | 1344058 | 2332269 | 4002843 | 2658785 | 197,82 |
| власних коштів підприємств та організацій | 23030451 | 28991163 | 36754619 | 13724168 | 59,59 |
| кредитів банків та інших позик | 273143 | 710393 | 1063262 | 790119 | 289,27 |
| коштів іноземних інвесторів | 36288 | 29852 | 70970,72 | 34683 | 95,58 |
| коштів населення | 963262 | 777117 | 675345 | -287917 | -29,89 |
| інших джерел фінансування | 53848 | 21176 | 20755 | -33093 | -61,46 |

З табл. 2.6 видно, що найбільший приріст інвестицій у Дніпропетровську область відбувається за рахунок: кредитних коштів – зростання майже у 3,9 раз за 2015-2017 роки; коштів місцевих бюджетів – зростання у 2,98 раз. Приріст інвестицій за рахунок іноземних інвесторів відбувається за три роки на 95,58%, за рахунок коштів підприємств – на 59,59%, за рахунок державного бюджету – на 46,57%. Загрозливою може вважатися тенденція скорочення інвестицій за рахунок коштів населення – падіння на 29,89%.

Структура джерел інвестування у Дніпропетровську область у 2015-2017 рр. наведена у табл. 2.7.

З табл. 2.7 видно, що джерела інвестицій у Дніпропетровську область у 2015-2017 рр. були відносно стабільними. Найбільшу частку інвестицій було здійснено за рахунок коштів підприємств та організацій – частка становить у 2015-2017 рр. 88,85 – 85,66% та має тенденцію до зниження. Також вагомою є частка інвестицій за рахунок коштів місцевих бюджетів – становить у досліджуваному періоді 5,19 – 9,33% та має тенденцію до зростання. Таке

зростання є позитивним результатом державної політики децентралізації. Частка інвестицій за рахунок коштів державного бюджету за три роки становить 0,84 – 0,75% та знижується.

Таблиця 2.7 - Структура джерел інвестування у Дніпропетровську область у 2015-2017 рр.

| Джерело інвестування | 2015 р. | 2016 р. | 2017 р. |
|---|---------|---------|---------|
| Капітальні інвестиції всього | 100 | 100 | 100 |
| у тому числі за рахунок коштів державного бюджету | 0,84 | 0,93 | 0,75 |
| коштів місцевих бюджетів | 5,19 | 7,03 | 9,33 |
| власних коштів підприємств та організацій | 88,85 | 87,40 | 85,66 |
| кредитів банків та інших позик | 1,05 | 2,14 | 2,48 |
| коштів іноземних інвесторів | 0,14 | 0,09 | 0,17 |
| коштів населення | 3,72 | 2,34 | 1,57 |
| інших джерел фінансування | 0,21 | 0,06 | 0,05 |

Слід відзначити малу частку інвестицій за рахунок коштів іноземних інвесторів – вона становить у 2015 – 2017 рр. 0,09 – 0,17% та має тенденцію до зростання. Така динаміка даного показника є недостатньою та доводить необхідність розробки програм підвищення інвестиційної привабливості об'єктів Дніпропетровської області для іноземних компаній та приватних інвесторів.

На наступному етапі дослідження варто розглянути показник обсягу інвестицій на одиницю валового регіонального продукту (рис. 2.5.).

З рис. 2.5 видно, що показник обсягу інвестицій на одиницю валового регіонального продукту Дніпропетровської області за 2015-2017 роки має тенденцію до зростання, що є позитивною характеристикою підвищення ефективності інвестування у об'єкти. За три роки приріст даного показника становить 19,54%, в т.ч. за роками: у 2016 році 4,98%, у 2017 році 28,69%. Таке зростання показує, що 1 млн. грн. освоєних капітальних інвестицій забезпечив у 2015 році 146,82 тис. грн. валового регіонального продукту, а у 2017 році цей показник вже становив 175, 51 тис. грн.

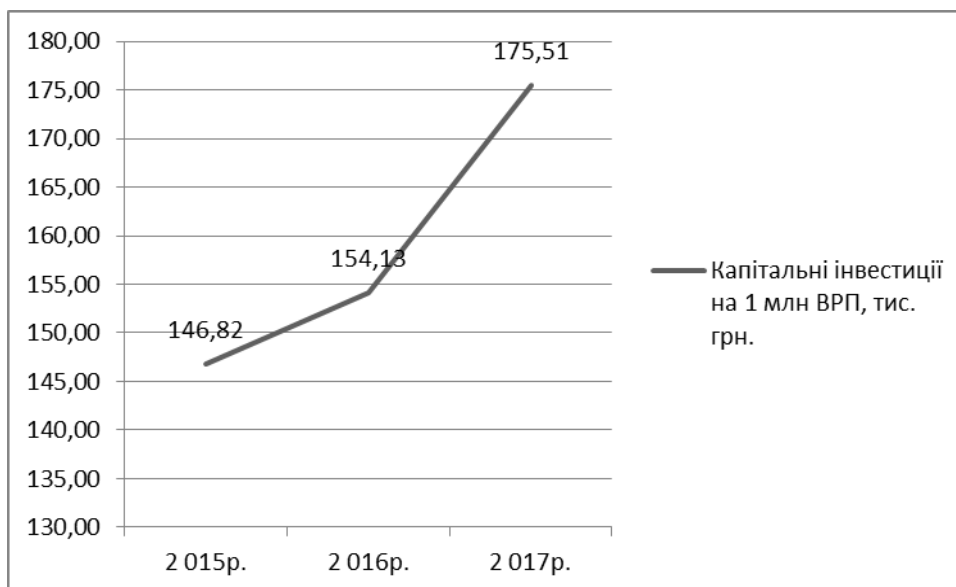


Рис. 2.5 - Обсяг інвестицій на одиницю валового регіонального продукту Дніпропетровської області у 2015-2017 рр.

«Головними інвесторами 2017 року у Дніпропетровській області стали вітчизняні компанії:

- у промисловості: ТОВ «Металургійний завод «Дніпросталь» (м. Дніпро), ПАТ «ДТЕК Павлоградвугілля» (м. Павлоград), ПАТ «Центральний гірничо-збагачувальний комбінат» (м. Кривий Ріг);

- у сфері торгівлі: ТОВ «АТБ-ІНВЕСТ» (м. Дніпро), ТОВ «АГРОТЕК» (м. Дніпро);

- у сфері виробництва продукції зі скла: ТОВ «Вільногірське скло» (м. Вільногірськ)» [52].

Проведений аналіз інвестиційної активності та інвестиційної діяльності Дніпропетровської області у 2015-2017 роках дозволяє дійти наступних висновків:

- станом на 01.01.2018 обсяг прямих іноземних інвестицій, залучених в економіку області, склав 3908,4 млн дол. США. Питома вага області в загальнодержавних обсягах складає 9,9%;

- на одного мешканця області обсяг іноземних інвестицій становить 1074,7 дол. США, що у 1,2 раза більше показника по Україні;

- до основних країн-інвесторів області у 2017 році належать Кіпр – 10,2 млрд. дол. США та Франція – 8,1 млрд. дол. США;

- обсяг освоєних капітальних інвестицій у Дніпропетровській області за 2015-2017 рр. зростає на 65,64%;

- у досліджуваному періоді найбільшими темпами зростають інвестиції у державне управління та оборону, у транспорт та у сільське господарство.

Таким чином, можна визначити, що Дніпропетровська область на сьогодні є економічно розвиненою та привабливою для інвесторів, в т.ч іноземних.

2.3 Інвестиційний потенціал та інвестиційна привабливість Дніпропетровської області

Інвестиційна активність та інвестиційний потенціал вважаються взаємопов'язаними та взаємообумовлюючими явищами.

«При цьому, інвестиційна привабливість визначається як система або сполучення різних об'єктивних ознак, засобів і можливостей, що спричиняють в сукупності потенційний платоспроможний попит на інвестиції в даному регіон. Вона формується із двох компонентів: рівня інвестиційного потенціалу, що визначається економічними, соціальними і природно-географічними факторами, і рівнем некомерційних інвестиційних ризиків, що обумовлено зовнішньою стосовно інвестора, макроекономічною й регіональною ситуацією» [46].

На сьогоднішній день в Україні не напрацьовано єдиної методики для оцінки інвестиційної привабливості та інвестиційного потенціалу регіональних утворень. З одного боку, розкриває перед дослідниками широке коло можливостей для застосування різноманітних показників оцінювання, а з іншого боку – достовірність застосовуваних методик потребує уточнення та виникає значне коло проблем із забезпеченням співставності показників.

«Зокрема Міністерство економічного розвитку і торгівлі України щорічно розраховує рейтинг привабливості регіонів України за такими показниками, як економічний стан регіону, розвиток ринкової, транспортної та фінансової інфраструктури, стан людських ресурсів, діяльність органів місцевої виконавчої влади у сфері підприємництва. Оцінку інвестиційної привабливості регіонів проводить також НАН України» [25, с. 47].

«Найбільш об'єктивною з точки зору методики вважається оцінка і прогнозування інвестиційної привабливості регіонів Київського міжнародного інституту соціології (КМІС) [9], що проводиться за рівнями загальноекономічного розвитку; розвитку інвестиційної інфраструктури; розвитку ринкових відносин і комерційної інфраструктури; демографічною характеристикою та ступенем безпеки інвестиційної діяльності. При цьому індекс інвестиційної привабливості регіонів розглядається як відносна оцінка якості характеристик регіону, необхідних інвестору для прийняття рішення щодо вкладання коштів» [25, с. 48].

Із застосуванням статистичних індикаторів та результатів опитувань економічних агентів КМІС виділено ТОП регіонів України за рівнем інвестиційної привабливості у 2017 році (рис. 2.5).

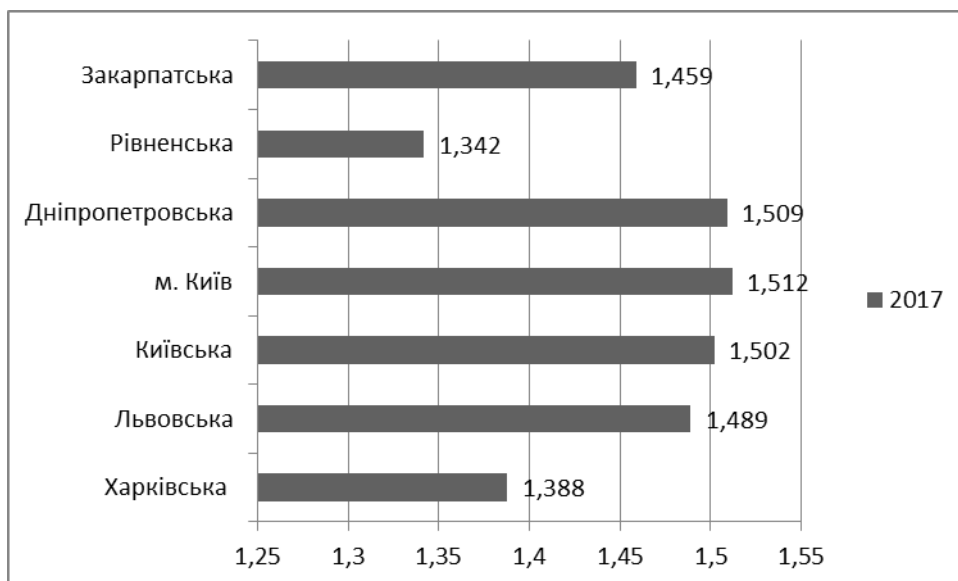


Рис. 2.5 - ТОП регіонів України за індексом інвестиційної привабливості у 2014 році

* складено автором на підставі [52, 54]

З рис. 2.5 видно, що у 2017 році Дніпропетровська область входить до сімки найбільш інвестиційно привабливих регіонів України, посідаючи третє місце після Київської області та міста Київ. Рівень індексу інвестиційної привабливості регіону становить у досліджуваному періоді 1,509, поступаючись місту Київ лише на 0,03 пунктів. Замикає ТОП регіонів Рівненська область із значенням індексу 1,342 пункти.

Для порівняння буде здійснено дослідження індексу інвестиційної привабливості регіонів України у 2014 році (рис. 2.6).

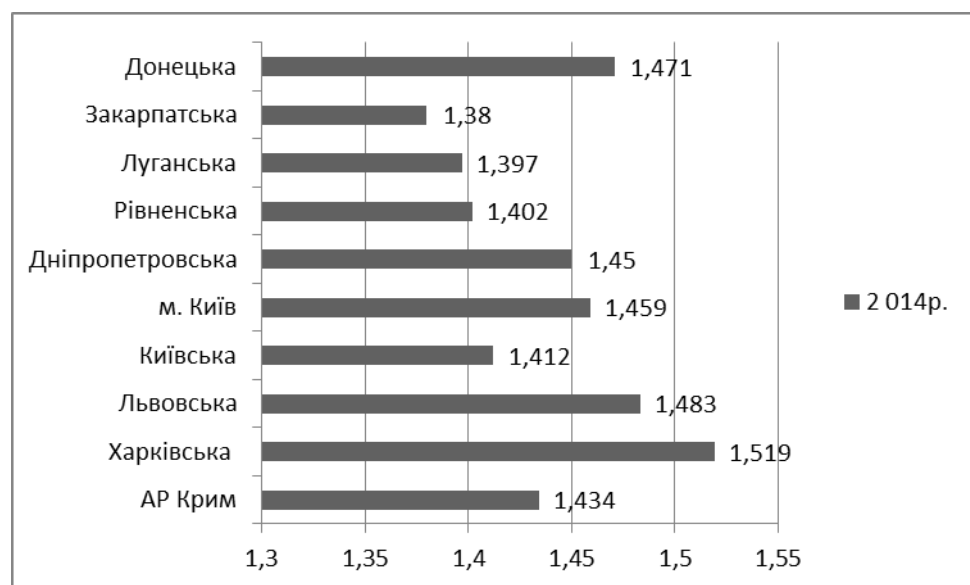


Рис. 2.6 - ТОП-10 регіонів України за індексом інвестиційної привабливості у 2014 році

* складено автором на підставі [52, 54, 25]

З рис. 2.6 видно, що у 2014 році Дніпропетровська область займала п'яте місце у рейтингу ТОП-10 найбільш привабливих для інвестування регіонів України, поступаючись Харківській області, Львівській, Донецькій областям та місту Київ.

Слід зазначити, що у 2017 році інвестиційна привабливість Дніпропетровської області зростає, вона у рейтингу регіонів підіймається із п'ятого на третє місце. Така тенденція пов'язана як із внутрішньо

регіональними процесами, так і з політичними процесами – анексією АК Крим та військовими діями у Донецькій та Луганській областях.

В цілому, згідно даних КМІС інвестиційна привабливість Дніпропетровської області зростає як за абсолютним значенням у 2014-2017 роках, так і за місцем у загальнодержавному рейтингу.

Зазначений на рис. 2.5 та рис. 2.6 індекс визначався за сукупністю «жорстких» і «м'яких» факторів, об'єднаних ці групи за критерієм незмінності/змінності в часі.

«До «жорстких» факторів належать ті, вплив яких неможливо або дуже складно змінити в короткостроковій перспективі. Однак вони можуть бути базою для середньо- та довгострокових прогнозів розвитку середовища та визначати потенціал регіону для реалізації інвестиційних проектів. Відмінністю факторів є їх кількісне вираження за допомогою офіційних статистичних даних.

Група «м'яких факторів» об'єднує фактори, які можуть змінюватися за короткий проміжок часу та ставати обмеженням або перешкодою для реалізації інвестиційних проектів. Ці фактори оцінюються за допомогою визначення рівня сприйняття інвесторами економічного середовища методами якісної статистики відповідей економічних агентів, які ухвалюють інвестиційні рішення.

Користуючись підходами КМІС [52], більш детально розглянемо характеристику Дніпропетровського регіону за сукупністю означених факторів, оскільки вони визначають два основні критерії прийняття інвестиційних рішень: очікуваний прибуток та ризик (табл. 2.8)» [25, с. 49].

Наведені у табл. 2.8 данні дозволяють виділити сильні та слабкі сторони формування інвестиційного потенціалу та інвестиційної привабливості Дніпропетровської області. Так, з даних таблиці видно, що сукупність «жорстких» факторів здійснює позитивний вплив на інвестиційні процеси у регіоні (рейтингова оцінка отримана на рівні 2 – регіон другий за сукупністю даних факторів в Україні). Серед «жорстких» факторів можливості генерують наступні:

Таблиця 2.8. – Характеристика інвестиційної привабливості Дніпропетровської області за сукупністю «м'яких» та «жорстких» факторів [25]

| «Жорсткі» фактори | | | «М'які» фактори | | |
|----------------------------------|------|---------|--------------------------------|-------|---------|
| Перелік | Бал | Рейтинг | Перелік | Бал | Рейтинг |
| Природні ресурси | 1,81 | 2 | Діловий клімат | 1,50 | 10 |
| Трудові ресурси | 1,46 | 13 | Ефективність державних органів | 1,45 | 14 |
| Стан здоров'я | 1,41 | 21 | Адміністративні процедури | 1,41 | 20 |
| Доступність послуг для населення | 1,49 | 12 | Дотримання прав власності | 1,36 | 18 |
| Рівень освіти | 1,43 | 9 | Корупція | 1,45 | 9 |
| Інноваційний потенціал | 1,34 | 14 | Податки та збори | 1,58 | 8 |
| Споживчий сегмент | 1,31 | 2 | Відкритість влади | 1,68 | 9 |
| Бізнес-сегмент | 1,48 | 2 | Діловий оптимізм | 1,41 | 16 |
| Інфраструктура | 1,46 | 11 | | | |
| За регіоном | 1,56 | 2 | За регіоном | 1,43 | 12 |
| Загальний індекс за регіоном | | | | 1,452 | 3 |

- природні ресурси (оцінка 1,81, рейтинг – 2). За даними факторами Дніпропетровська область поступається лише Донецькій області, але в умовах АТО та військових дій на Сході України, доступність ресурсів Дніпропетровщини є вищою;

- споживчий сегмент (оцінка 1,31 бал, рейтинг – 2). За даними факторами Дніпропетровська область має високий рейтинг через лояльність населення щодо нових товарів та продуктів, а також населення Дніпропетровської області є доволі щільним та компактно розташованим;

- бізнес-сегмент (оцінка 1,48 бал, рейтинг – 2). Оскільки основні джерела інвестиційних коштів у області – це кошти підприємств та організацій, розвиток бізнес-сегменту відіграє значну роль у формуванні інвестиційного потенціалу Дніпропетровської області.

Серед переліку «жорстких» факторів, найбільш «слабкими» сторонами інвестиційного потенціалу є:

- стан захворювань та забезпеченістю лікарями (21-ше місце в Україні, оцінка 1,41 бал) – Дніпропетровська область входить до п'яти найбільш екологічно-забруднених областей України, що пов'язане із високим рівнем концентрації металургійної та видобувної промисловості. Такий екологічний стан (а деякі науковці вважають регіон зоною екологічного лиха) призводить до того, що стан здоров'я населення є незадовільним – регіон є лідером за захворюваннями легень, серцево-судинної системи.

- якість робочої сили, її економічна активність та інноваційним потенціалом (13-те та 14-те місце в рейтингу) – дані фактори негативно оцінені за результатами 2017 у зв'язку із значним відтоком економічно-активного населення на роботу у країни Європи (до 2015 року такі міграційні процеси були притаманні Західним областям України).

Всі зазначені вище «жорсткі» фактори для потенційного інвестора можуть стати чи не найсуттєвішими при виборі території для вкладання коштів, а з іншого боку, для регіону ця інформація повинна стати базовою інформацією

при розробці стратегічного плану нарощування інвестиційної привабливості та складання проектів розвитку області.

«Щодо переліку «м'яких» факторів, то зайняте Дніпропетровщиною 12-те рейтингове місце в Україні свідчить про їх значну мінливість у короткострокові періоди, що створює бар'єри для розвитку виробничої та комерційної діяльності та/або входу на ринок чи виходу з нього. У цій групі найбільш критичними є:

- кількість та рівень адміністративних процедур, з якими інвестори стикаються в процесі діяльності (оцінка 1,41 бал, 20-те рейтингове місце);
- масштаби рейдерства, складність при вирішенні спорів щодо прав власності (18-те місце у рейтингу);
- низька якість виконання органами влади своїх обов'язків (14-те місце у рейтингу);
- стан ділового клімату, кон'юнктури ринку, ділової активності (16-те місце у загальнодержавному рейтингу).

Усе це створює додаткові ризики і знижує інтерес інвесторів до Дніпропетровської області» [25].

Для подальших досліджень інвестиційної привабливості Дніпропетровського регіону як базу для оцінки використано методику І.О. Бланка [5], «за якою висновок робиться за п'ятьма групами показників: рівень загальноекономічного розвитку (вагомість групи показників 35%), рівень розвитку інвестиційної інфраструктури регіону (15%), демографічна характеристика регіону (15%), рівень розвитку ринкових відносин та комерційної інфраструктури регіону (25%), рівень криміногенних, екологічних та інших ризиків (10%)» [5].

Результати розрахунків інвестиційної привабливості наведено у табл. 2.9, де на підставі статистичної інформації [53,54] розраховано одиничні та групові показники інвестиційної привабливості Дніпропетровського регіону згідно методики І. О. Бланка.

Таблиця 2.9 - Результати розрахунків інвестиційної привабливості Дніпропетровського регіону згідно методики І. О. Бланка за 2017 рік

| Показник | Значення |
|---|---------------|
| 1. Рівень загальноекономічного розвитку (35%) | 0,186 |
| 1.1. Питома вага ВРП регіону у ВВП України | 0,1025 |
| 1.2. Питома вага обсягу реалізованої продукції в економіці України | 0,099 |
| 1.3. Питома вага валової продукції сільського господарства в економіці України | 0,06 |
| 1.4. Питома вага капітальних інвестицій в економіці України | 0,101 |
| 1.5. Частка прямих іноземних інвестицій в економіці України | 0,106 |
| 1.6. Питома вага імпорту товарів в економіці України | 0,167 |
| 1.7. Середня заробітна плата (до мінімального розміру) | 3,087 |
| <i>Середнє значення</i> | 0,532 |
| 2. Рівень розвитку інвестиційної інфраструктури регіону (15%) | 0,055 |
| 2.1. Питома вага промислових підприємств у загальній кількості по Україні | 0,101 |
| 2.2. Питома вага сільськогосподарських підприємств у загальній кількості по Україні | 0,0691 |
| 2.3. Питома вага підприємств будівництва області у загальній кількості по Україні 0,069 | 0,701 |
| 2.4. Питома вага бірж області у загальній кількості по Україні | 0,039 |
| 2.5. Питома вага залізничного вантажообороту | 0,977 |
| 2.6. Питома вага капітальних інвестицій у промисловість | 0,642 |
| 2.7. Питома вага капітальних інвестицій у житлове будівництво | 0,021 |
| <i>Середнє значення</i> | 0,3643 |
| 3. Демографічна характеристика регіону (15%) | 0,064 |
| 3.1. Питома вага населення області в загальній чисельності по Україні | 0,065 |
| 3.2. Питома вага міського населення | 0,8378 |
| 3.3. Питома вага активного населення | 0,725 |
| 3.4. Рівень безробіття | 0,079 |
| <i>Середнє значення</i> | 0,4267 |
| 4. Рівень розвитку ринкових відносин та комерційної інфраструктури регіону (25%) | 0,0135 |
| 4.1. Частка підприємств області в загальній кількості підприємств України | 0,089 |
| 4.2. Частка великих і середніх підприємств | 0,054 |
| 4.3. Частка іноземних підприємств | 0,018 |
| 4.4. Частка фінансових і страхових підприємств області в загальній кількості по Україні | 0,055 |
| <i>Середнє значення</i> | 0,054 |
| 5. Рівень криміногенних, екологічних та інших ризиків (10%) | 0,027 |
| 5.1. Питома вага засуджених на 100 тис. населення | 0,0042 |
| 5.2. Частка витрат на охорону природного середовища у капітальних інвестиціях | 0,002 |
| 5.3. Частка удобреної площі мінеральними добривами | 0,791 |
| <i>Середнє значення</i> | 0,266 |
| Значення показника | 0,322 |

* розраховано автором на підставі [5, 54, 11]

З табл. 2.9 видно, що рівень інвестиційної привабливості Дніпропетровської області становить у 2017 році 0,322 бали, що згідно шкали Харрінгтона та її модифікації за «правилом трьох сигм» може бути віднесено до низького рівня інвестиційної привабливості.

Аналіз інвестиційної привабливості за її складовими дозволяє визначити потенційну потребу в обсягах інвестування (рівень загальноекономічного розвитку); можливість прискорення реалізації інвестиційних проектів (рівень розвитку інвестиційної інфраструктури регіону); потенційний попит населення та можливість залучення робочої сили (демографічна характеристика регіону); можливість створення і підтримки інвестиційного клімату (рівень розвитку ринкових відносин та комерційної інфраструктури регіону); ступінь безпечності діяльності в регіоні (рівень криміногенних, екологічних та інших ризиків).

На завершенні аналізу слід відзначити, що інвестиційна діяльність у Дніпропетровській області має ряд своїх унікальних особливостей, які формують її інвестиційну привабливість та до яких можна віднести:

1) «У Дніпропетровській області згідно із Законом України «Про спеціальний режим інноваційної діяльності технологічних парків» сьогодні функціонує один технопарк – «Машинобудівні технології». Мета його діяльності – забезпечення реалізації інноваційних проектів у галузі машинобудування, а також налагодження взаємозв'язку з науково-дослідними, промисловими, навчальними та іншими організаціями» [55, с. 39].

2) У Дніпропетровській області зареєстровано один з найбільших в Україні галузевих кластерів «Національний інноваційний кластер «Нові машини»», а також будівельний кластер. Створення національного інноваційного кластеру «Нові машини» (Дніпропетровськ) відбулося у формі об'єднання низки технологічних інноваційних кластерів: «Сільськогосподарське машинобудування» (Мелітополь, Запорізька обл.), «Ракетобудування» (Дніпропетровськ), «Авіабудування» (Запорізька обл.), «Гірниче машинобудування» (Кривий Ріг, Дніпропетровська обл.),

«Приладобудування» (Жовті Води, Дніпропетровська обл.), «Металургійне машинобудування» (Дніпропетровськ), «Інфраструктурно-інформаційний кластер» (Запорізька обл.) Опитування інвесторів показало, що зв'язки між підприємствами більш інтенсивні порівняно з середнім рівнем у країні (середня оцінка становить 3,2 бала). Так, 22,5% опитаних вказали, що виробничі зв'язки між підприємствами слабкі або дуже слабкі. Водночас кожен четвертий зазначив, що виробнича взаємодія між підприємствами сильна або дуже сильна. Решта інвесторів оцінили рівень взаємодії між підприємствами області як помірний» [55, с. 30].

3) «У Дніпропетровській області на кінець 2016 року функціонувало 379 фінансових установ. За цим показником регіон посідає четверте місце в Україні після Києва, Харківської та Донецької областей і випереджає сусідні області (Запорізька – 137, Сумська – 31, Кіровоградська – 35, Херсонська – 60, Миколаївська – 54). Крім цього, в області зареєстровано 1 467 банківських відділень. За цим показником вона посідає друге місце серед областей України на 2016 рік після Києва.

Власні кошти сьогодні – основне джерело фінансування підприємств області: 85% з них покладаються саме на власні кошти для фінансування своєї діяльності. 28,9% підприємств беруть позики в банках. 7,5% опитаних підприємств отримують кошти за рахунок лізингу та з інших джерел. 5% опитаних користуються схемами спільного фінансування» [55, с. 31].

4) «Область належить до регіонів з позитивним сальдо зовнішньої торгівлі, яке зберігається впродовж тривалого періоду часу. Така ситуація зумовлена в основному завдяки експорту промислової продукції (зокрема добувної). З одного боку, за сприятливої кон'юнктури зовнішніх ринків це позитивно впливає на соціально-економічний стан і, як результат, інвестиційну привабливість регіону. А з іншого – така ситуація містить певні ризики, які деякою мірою стримують інвестування в регіон, оскільки його економіка чутливо реагує на зміни зовнішнього попиту на продукцію промисловості» [55, с. 32].

5) «Дніпропетровська область належить до чотирьох регіонів з найбільшою кількістю науково-дослідних установ, поступаючись, зокрема, Харківщині з її потужною науково-технічною базою. За даними офіційної статистики, кількість науково-дослідних установ постійно зменшується. Причина такого зменшення – переважно недостатній рівень фінансування» [55, с. 34].

«За останні 11 років обсяги витрат на інноваційну діяльність підприємств області зросли зі 100 до 840 млн. грн. Проте одним з наслідків фінансової кризи було зниження темпів приросту такого виду інвестицій» [54].

Такі отримані результати вказують, що потребують особливої уваги аспекти розвитку інвестиційного потенціалу всередині самої області та формування її зовнішнього інвестиційно-привабливого іміджу на світовій арені для залучення іноземних інвестицій.

Отже, проведене у даному розділі дослідження показало, що Дніпропетровська область є однією з найбагатших в Україні.

Проведений аналіз соціально-економічних показників функціонування Дніпропетровської області у 2014-2016 роках вказує на приріст валового регіонального продукту (на 38,48%), доходів населення області на 38,01%, обороту роздрібної торгівлі на 32,34%, але при цьому, в регіоні фінансові результати діяльності підприємств є від'ємними, скорочуються обсяги експорту на 33,92%, скорочується чисельність зайнятого населення на 3,22%, відбувається скорочення темпів приросту валового регіонального продукту. Такі тенденції розвитку Дніпропетровської області є кризовими та вказують на доцільність впровадження антикризової програми розвитку, важливою частиною якої має стати інвестиційна програма.

Аналіз інвестиційної активності та інвестиційної діяльності Дніпропетровської області у 2015-2017 роках дозволяє дійти наступних висновків:

- станом на 01.01.2018 обсяг прямих іноземних інвестицій, залучених в економіку області, склав 3908,4 млн дол. США. Питома вага області в загальнодержавних обсягах складає 9,9%;

- на одного мешканця області обсяг іноземних інвестицій становить 1074,7 дол. США, що у 1,2 раза більше показника по Україні;

- до основних країн-інвесторів області у 2017 році належать Кіпр – 10,2 млрд. дол. США та Франція – 8,1 млрд. дол. США;

- обсяг освоєних капітальних інвестицій у Дніпропетровській області за 2015-2017 рр. зростає на 65,64%;

- у досліджуваному періоді найбільшими темпами зростають інвестиції у державне управління та оборону, у транспорт та у сільське господарство.

У 2017 році інвестиційна привабливість Дніпропетровської області зростає, вона у рейтингу регіонів підіймається із п'ятого на третє місце. Така тенденція пов'язана як із внутрішньо регіональними процесами, так і з політичними процесами – анексією АК Крим та військовими діями у Донецькій та Луганській областях.

Згідно використання методики І.О. Бланка встановлено, що рівень інвестиційної привабливості Дніпропетровської області становить у 2017 році 0,322 бали, що згідно шкали Харрінгтона та її модифікації за «правилом трьох сигм» може бути віднесено до низького рівня інвестиційної привабливості.

РОЗДІЛ 3

НАПРЯМИ ЗАБЕЗПЕЧЕННЯ ІНВЕСТИЦІЙНОЇ ПРИВАБЛИВОСТІ ДНІПРОПЕТРОВЬКОЇ ОБЛАСТІ

3.1 Стратегічні напрями забезпечення інвестиційної привабливості Дніпропетровської області

Забезпечення інвестиційної привабливості регіону є комплексною проблемою, яка нерозривно пов'язана із проблемою забезпечення інвестиційної привабливості всієї економіки України. Реформи, започатковані Урядом України у 2014 році [39] значно розширюють повноваження місцевих органів влади, проте, зв'язок із загальнодержавними тенденціями від цього не слабшає, а навпаки, набуває першочергового значення.

«В Україні процес децентралізації розпочато 2014 року з прийняттям Концепції реформи місцевого самоврядування та територіальної організації влади (01.04.2014 р.), Законів «Про співробітництво територіальних громад» (17.06.2014 р.), «Про добровільне об'єднання територіальних громад» (05.02.2015 р.) та змін до Бюджетного і Податкового кодексів – щодо фінансової децентралізації.

Цей процес дозволив формувати відповідно до положень Європейської хартії місцевого самоврядування значний дієвий і спроможний інститут місцевого самоврядування на базовому рівні – об'єднані територіальні громади (ОТГ).

На сьогодні уже створено 665 ОТГ (у 51 ОТГ – вибори 24.12.2017 р.), що об'єднали 3 118 громад (27,8% від загальної кількості місцевих рад станом на 01.01.2015 р.) та 5,7 млн осіб (13,4% загальної кількості населення України).

У процесі децентралізації громади здобули ресурс, фінанси, повноваження – значний інструментарій і можливості для забезпечення повноцінного місцевого розвитку.

Головна стратегічна мета реформи – створення комфортного та безпечного середовища для життя людини в Україні – може бути досягнута шляхом побудови ефективної системи влади на всіх рівнях (грумада - район - область), передачею максимально можливої кількості повноважень на найближчий до громадянина рівень - громадам. А також - створення умов для динамічного розвитку регіонів і надання якісних та доступних суспільних послуг громадянам» [39].

«Вагомою причиною низької інвестиційної привабливості української економіки для системних іноземних інвесторів можна вважати наявність величезного тіньового сектору в Україні, який нині дорівнює, за різними даними, від 20 до 35% ВВП. Дається взнаки і негативний міжнародний імідж України, який склався внаслідок відсутності масових «успішних» інвестиційних історій, які б могли слугувати засобом реклами національного інвестиційного клімату. Реалізація усіх капіталомістких проєктів, що реалізувалися під егідою держави (будівництво каналів, продуктопроводів, автомагістралей, мостів, виробництво літаків та ін.), супроводжувалися запеклими фінансово-економічними конфліктами» [45]. Також погіршення інвестиційного іміджу сучасної України пов'язане із військовими діями на сході України та анексією Кримського півострова.

Позиція України в рейтингу країн світу за Індексом глобальної конкурентоспроможності наведена у табл. 3.1.

Таблиця 3.1 - Позиція України в рейтингу країн світу за Індексом глобальної конкурентоспроможності [47]

| Позиція | 2012–2013 роки (зі 144 країн) | 2013–2014 роки (зі 148 країн) | 2014–2015 роки (зі 144 країн) | 2015–2016 роки (зі 140 країн) | 2016–2017 роки (зі 138 країн) | 2017–2018 роки (зі 137 країн) |
|---------|-------------------------------|-------------------------------|-------------------------------|-------------------------------|-------------------------------|-------------------------------|
| Україна | 73 | 84 | 76 | 79 | 85 | 81 |

З табл. 3.1 видно, що Україна не опускалася в рейтингу нижче 73 місця (дані 2012-2013 років), а до 2018 року втратила 8 пунктів, хоч порівняно із 2016-2017 роком покращила свої позиції на 4 пункти.

Згідно з даними дослідження що публікується Всесвітнім економічним форумом, Україна погіршила свої позиції у 4 з 12 основних показників. Найбільші втрати відбулися за показниками «Ефективність ринку праці» (мінус 13 пунктів) та «Інноваційний потенціал» (мінус 9 пунктів). На нашу думку, дані процеси взаємообумовлені, оскільки формування інноваційного потенціалу економіки прямо пов'язане із людським факторами та розвиненістю ринку праці.

Отож, сьогодні, як і після Майдану в 2005-2006 роках, іноземні інвестори зацікавились Україною.

Дослідники [39] виділяють такі «переваги інвестування в Україну»:

1. Високий рівень науково-дослідних розробок у багатьох галузях науки і техніки та наявність значного науково-технічного потенціалу. В країні налічується більш ніж 2 тис. вчених та інженерів на 1 млн мешканців, що, за оцінками ІАА, дає їй 22-гу позицію в рейтингу 88 країн світу. Дослідження конкурентоспроможності України, здійснене компанією I. E. Asian Аззозіаіез (ДАА), показало, що Україна належить до 3 % найбільш освічених націй у світі (серед 133 країн).

2. Оплата праці в Україні є набагато нижчою, ніж у високорозвинених країнах;

3. Український ринок величезний (близько 46 мільйонів споживачів) і швидко зростає. Останніми роками в Україні спостерігається динамічне зростання роздрібною торгівлі. Цьому сприяє загальне пожвавлення економіки, вихід "на світло" частини тіньового сектора, зростання доходів населення та швидке поширення механізмів продажу товарів у кредит;

4. Добре розвинена інфраструктура — трубопроводи, транзитні термінали, залізниці і автомобільні дороги, мережі електропередач, морські порти.

5. Вигідне географічне розташування (між Європою й Азією, між Північчю й Півднем Європи) та безпосередній кордон з Європейським Союзом. Достатньо стабільні виробничо-технічні зв'язки з підприємствами країн СНД,

Балтії, які склалися в попередні роки і зберегли своє значення в період ринкової трансформації механізму взаємного співробітництва.

6. Значні запаси багатьох видів сировинних ресурсів (вугілля, залізна та марганцева руди, сірка, ртуть, титан, уран, граніт, мрамур, мінеральні солі, гіпс, алебастр тощо) і відповідну добувну та транспортну інфраструктуру;

7. 60% чорноземів усього світу створюють передумови для агробізнесу;

8. Український корпоративний податок та податок на прибуток фізичних осіб найнижчі в Європі (з можливістю переходу на єдиний податок);

9. Законодавство в сфері захисту навколишнього середовища в кілька разів ліберальніше, ніж законодавство високорозвинених країн;

10. У 2008 році Україна вступила до Світової організації торгівлі;

11. Український клімат дуже сприятливий для ведення будь-якого бізнесу (немає торнадо, цунамі, посухи, небезпечних комах, природних катастроф)» [39].

«Залученню іноземних інвестицій сприятимуть положення Митного кодексу, який набув чинності з 01.06.2012 року. Так, згідно із статтею 251, митне оформлення товарів, що ввозяться в Україну як внесок іноземного інвестора до статутного фонду підприємства з іноземними інвестиціями, здійснюється в першочерговому порядку. Згідно з частиною другою статті 287, товари, що ввозяться на митну територію України на строк не менше трьох років з метою інвестування, звільняються від сплати ввізного мита» [6].

«До головних причин, що стримують розвиток інвестиційної діяльності в Україні можна віднести:

- високі ставки мита, непорозуміння при визначенні митної вартості товарів та інших митних бар'єрів;
- відсутність єдиної стратегії та планів щодо заохочення інвестицій;
- політична, законодавча та економічна нестабільність в Україні;
- відсутність певних гарантій захисту для іноземних інвесторів від боржників і недобросовісних партнерів, впевненості у подальшому співробітництві під час економічних змін в законодавстві або під час кризи;

- невисокий рівень розвитку інфраструктури;
- низька продуктивність економіки;
- недосконале законодавство в сфері інвестування, що спричинює цілий ряд проблем для іноземних інвесторів;
- наявність корупції, рейдерства на підприємствах та бюрократизму в державних органах України» [39].

«Чотири кроки до сталого розвитку в майбутньому:

- зменшення адміністративних бар'єрів за рахунок зниження рівня бюрократії та підвищення ефективності законодавства та прозорості системи регулювання підприємницької діяльності;
- співробітництво в інноваційній сфері за рахунок розвитку проектів в області НДДКР між зарубіжними та українськими компаніями та зміцнення партнерства між університетами та виробничими підприємствами;
- підвищення інвестиційної привабливості регіонів за рахунок забезпечення більш збалансованого розвитку західної та східної частин країни, реалізації державних програм з розвитку регіонів та розроблення програм, що враховують регіональні особливості, для більш активного залучення інвесторів;
- вдосконалення бізнес-освіти за рахунок проведення інноваційних програм спільно із зарубіжними університетами та розширення списку спеціальностей, за якими ведеться навчання на факультетах бізнесу» [39].

Впровадження всіх зазначених кроків створить додаткові можливості для реалізації інвестиційного потенціалу регіонів України.

Щодо Дніпропетровської області, то проведене у попередньому розділі дослідження показало, що за результатами оцінки, регіон має низький рівень інвестиційної привабливості, в основному за рахунок незадовільних тенденцій розвитку «жорстких» факторів привабливості. Для визначення тенденції основних показників, які характеризують інвестиційну діяльність, буде використано методика прогнозування за допомогою побудови лінії тренду.

«Під прогнозуванням мається на увазі науково обґрунтоване передбачення ймовірнісних шляхів розвитку явищ і процесів для більш-менш віддаленого майбутнього.

Прогнозування засноване на зберіганні загальної тенденції розвитку явищ у часі, тому на практиці процес прогнозування зводиться до добору на підставі даних минулих періодів аналітичних залежностей досліджуваного параметра від чинників, що впливають, і екстраполяції цих залежностей на майбутнє. Прогноз показника одержують підстановкою необхідного значення чинника в отримане регресійне рівняння. Таким чином, прогнозне значення є точковою оцінкою середнього значення показника при даних рівнях чинників» [7, с. 87].

В даній роботі буде використано метод побудови ліній тренда засобами MS Excel на основі точкової діаграми за фактичними даними минулих періодів.

Лінія тренду валового регіонального продукту Дніпропетровської області наведена на рис. 3.1.



Рис. 3.1 - Лінія тренду валового регіонального продукту Дніпропетровської області

З отриманого рівняння видно, що ВРП області має тенденцію до зростання, а рівень апроксимації R^2 становить 1, тобто, надійність прогнозу доволі висока.

Лінія тренду для обсягів капітальних інвестицій у Дніпропетровській області наведена на рис. 3.2.

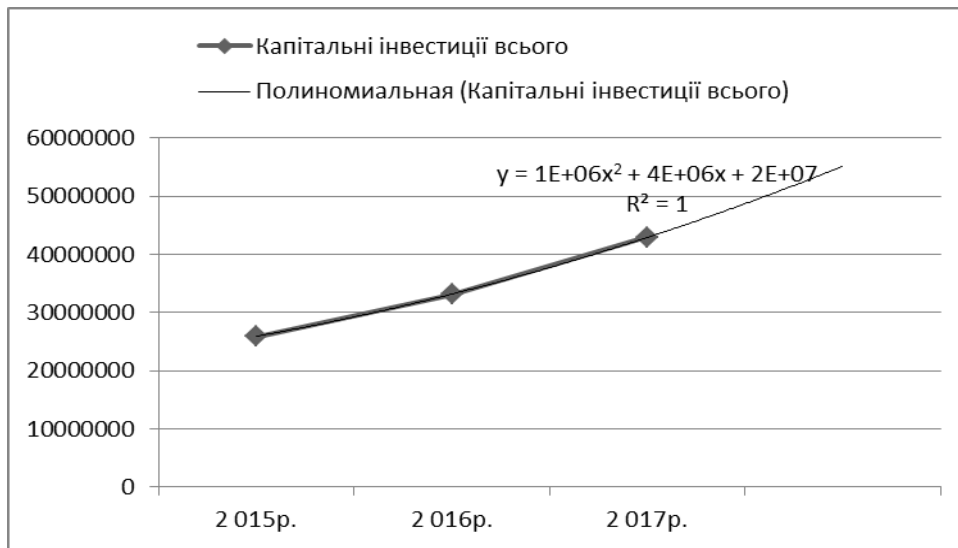


Рис. 3.2 - Лінія тренду капітальних інвестицій у Дніпропетровській області

З отриманого рівняння тренду видно, що капітальні інвестиції у області мають тенденцію до зростання, а рівень апроксимації R^2 становить 1, тобто, надійність прогнозу доволі висока.

Узагальнення результатів прогнозування здійснено у табл. 3.2.

З табл. 3.2 видно, що згідно отриманих прогнозних значень, за умови незмінності сучасних тенденцій та політики органів місцевого самоврядування та органів публічної влади у Дніпропетровській області, розмір валового регіонального продукту зростатиме на 8,13%, а обсяг капітальних інвестицій збільшиться на 7,6%, тобто повільніше. Розрахований на підставі прогнозних тенденцій показник капітальних інвестицій на 1 млн ВРП показав, що у прогнозному році вони знизяться на 0,49%, тобто, зростання валового регіонального продукту області буде відбуватися із меншими обсягами споживання інвестицій.

Така тенденція не є негативною, але вона вказує на доцільність корегування чинної програми забезпечення інвестиційної привабливості регіону шляхом розробки стратегічних та тактичних заходів.

Таблиця 3.2 – Прогнозування основних показників інвестиційної діяльності Дніпропетровської області

| Показник | Рівняння тренду | Тип ліній тренду | Значення 2017 р. | Прогноз | Відх. прогноз/ 2017 р., % |
|---|----------------------------------|------------------|------------------|----------|---------------------------|
| Валовий регіональний продукт, млн. грн. | $Y = -4697x^2 + 52757x + 128480$ | Поліноміальний | 244478 | 264365 | 8,13 |
| Капітальні інвестиції, тис. грн | $Y = 1E+06x^2 + 4E+06x + 2E+07$ | Поліноміальний | 42908537 | 46169585 | 7,6 |
| Капітальні інвестиції на 1 млн ВРП, тис. грн. | - | - | 175,51 | 174,65 | -0,49 |

Спираючись на результати прогнозів основних показників інвестиційної діяльності Дніпропетровської області, нами пропонується у регіоні не змінювати чинної інвестиційної стратегії, тобто, реалізувати стратегічні напрямки по забезпеченню та розвитку стратегічного курсу області у галузі інвестування. Головна мета формування інвестиційної привабливості – максимізація інвестиційного потенціалу та забезпечення віддачі від інвестицій (цілі окупності для інвестора) та соціальної їх ефективності (цілі для населення регіону та органів влади). Загальні стратегічні напрямки забезпечення інвестиційної привабливості регіону наведено на рис. 3.3.

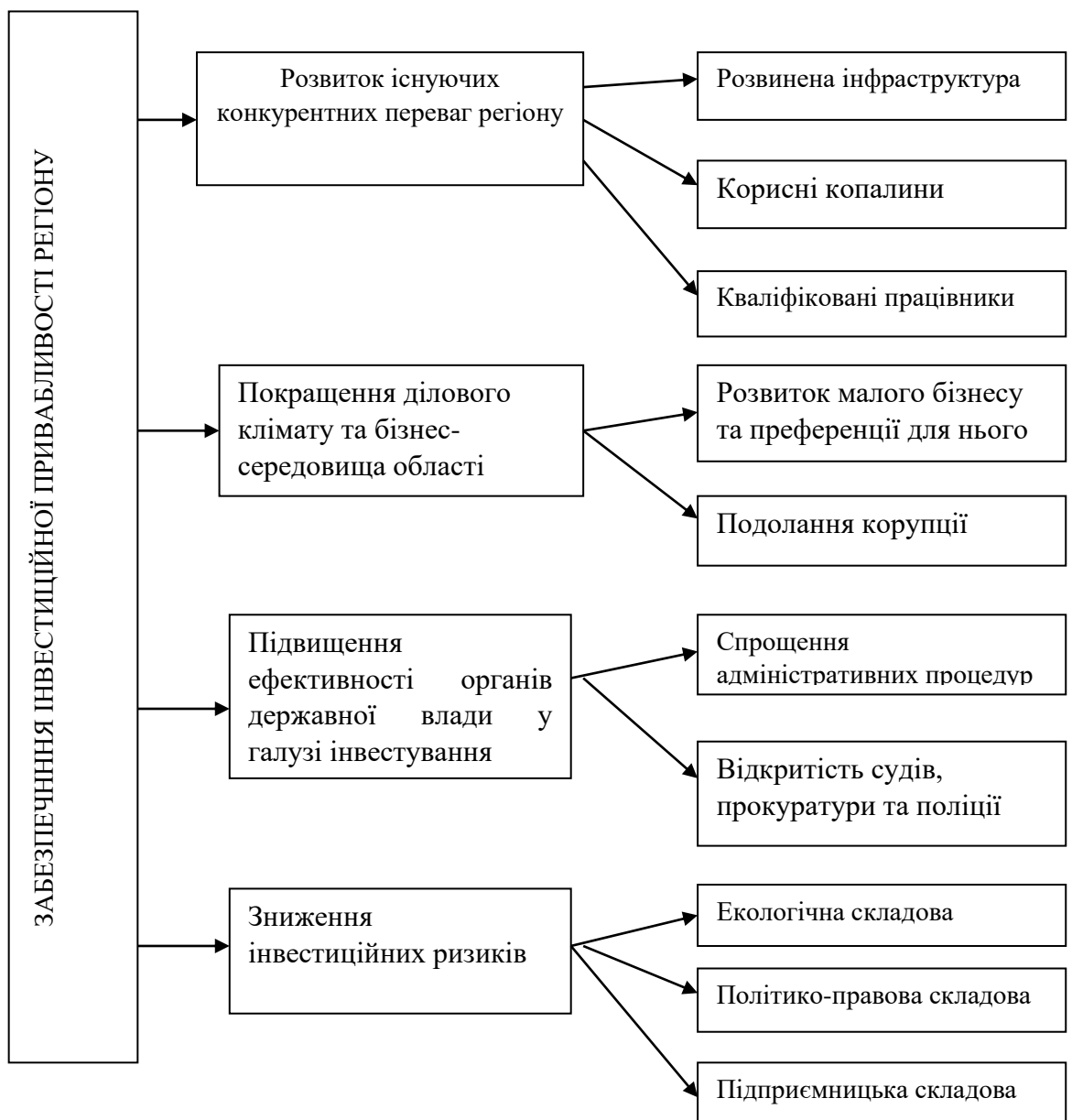


Рис. 3.3 - Загальні стратегічні напрямки забезпечення інвестиційної привабливості Дніпропетровської області

З рис. 3.3 видно, що стратегічними напрямками забезпечення інвестиційної привабливості регіону є:

- розвиток існуючих конкурентних переваг регіону: розвинена інфраструктура області (наявність розвиненої транспортної та логістичної мереж; значні поклади корисних копалин (залазистих кварцитів), які стали основою для розвитку металургійної та видобувної промисловості регіону; наявність кваліфікованих працівників (може вважатися спадщиною радянських часів, коли у області акумулювалися трудові ресурси найвищої кваліфікації у галузі літакобудування, космічній галузі, металургії та інженерії. Також у даному напрямку можна вважати розвиток конкурентних переваг підприємств області;

- покращення ділового клімату та бізнес-середовища області. «У Дніпропетровській області підприємства дотримуються нейтральних оцінок ділового клімату. 47,5% опитаних оцінили його на 3 бали. 27,5% підприємств оцінюють діловий клімат області на 1 або 2 бали, а 25% – на 4 та 5. У результаті середній бал оцінки ділового клімату в області дорівнює 2,95» [54]. Особливо перспективними вважаються цілі щодо розвитку малого бізнесу та преференцій для нього, а також подолання корупції;

- підвищення ефективності органів державної влади у галузі інвестування. «Суд, прокуратура та міліція – найменш ефективні державні органи, на думку підприємств Дніпропетровської області. Малі підприємства низько оцінюють діяльність санітарної служби. Кожне п'яте підприємство повідомляє про поширеність рейдерських захоплень власності. Третина підприємств області вважають суди залежними. Більш як дві третини опитаних не вважають чиновників об'єктивними під час прийняття рішень, що стосуються господарської діяльності. Респонденти вказують на поширеність хабарництва в різних сферах, зокрема в судах і під час виділення дозволів чи ліцензій і земельних ділянок. Згідно з оцінками, в області не поширена практика примусового залучення підприємств до фінансування державних проектів. Кожне п'яте підприємство відчуває брак інформації про рішення місцевої

влади» [54]. Саме подолання зазначених проблем і є стратегічним напрямком забезпечення інвестиційної привабливості області;

- зниження інвестиційних ризиків (екологічна, політико-правова та підприємницька складові).

Звичайно, зазначені стратегічні напрямки забезпечення інвестиційної привабливості не є вичерпними, але вони охоплюють найбільш важливі для області проблеми щодо інвестиційної діяльності та її ефективності у регіоні.

3.2 Тактичні напрями формування інвестиційної привабливості

«Відповідно до успішних світових практик, необхідними заходами для залучення інвестицій у регіони є:

- здійснення промоційної кампанії;
- збір повної інформації про соціально-економічне середовище регіону;
- розробка та реалізація комплексних стратегій;
- ініціативність місцевих органів влади;
- належна увага стану навколишнього середовища;
- залучення експертного середовища до вирішення місцевих проблем;
- забезпечення міжнародної співпраці» [56].

З урахуванням визначених стратегічних напрямків, тактичні складові забезпечення інвестиційної привабливості Дніпропетровської області на короткострокову перспективу можна звести до наступних:

1. Здійснення промоційної кампанії для забезпечення позитивного іміджу регіону на державному та міжнародному рівнях. Дніпропетровська область завдяки своїй промисловій продукції та підприємствам з унікальними ключовими компетенціями відома далеко за межами України. Проте, імідж області не є ідеальним, що пов'язане із рядом корупційних скандалів та рейдерських захоплень, які відбувалися у останні три роки. Саме тому область потребує цілеспрямованої програми із формування позитивного іміджу.

«Імідж території – сукупність емоційних і раціональних уявлень, що формуються при порівнянні всіх ознак території, власного досвіду людей і чуток, які впливають на створення певного образу. Емпіричні дослідження показують, що існують такі напрямки маркетингової політики у сфері поліпшення образу території: реалізація її трьох основних функцій – місця проживання, місця відпочинку й місця господарювання; поліпшення управління та інфраструктури території; підвищення конкурентоспроможності розташованих у регіоні підприємств. При цьому традиційно маркетинг іміджу концентрує зусилля на поліпшенні комунікативних аспектів, інформації й пропаганді раніше створених переваг території» [28].

До основних функцій іміджу регіону відносять такі:

«1) ідентифікація (забезпечує аудиторії сприйняття інформації про позитивне в життєдіяльності регіону);

2) ідеалізація (забезпечує режим найбільшого сприяння образу регіону);

3) протиставлення (будується на основі іміджевих образів інших регіонів або минулого свого регіону);

4) номінативна (відрізняє регіон за конкретних умов в середовищі інших регіонів, демонструє відмінні його риси;

5) естетична (покликана гармонізувати враження, яке справляє регіон на громадськість);

6) адресна (зв'язок між іміджем регіону та цільовою аудиторією, для якої він створювався)» [50].

У Дніпропетровській області варто застосувати загальноприйняту у Європі практику звернень органів регіональної або місцевої виконавчої влади до рейтингових агентств із замовленням про проведення дослідження і присвоєння регіонові відповідного інвестиційного (кредитного) рейтингу. Це один з обов'язкових перших кроків у процесі виходу регіону на міжнародні фінансові ринки, і будь-який великий інвестор при входженні в економічний простір регіону вимагає наявності інвестиційно-рейтингового паспорту. Крім того, оцінка незалежних експертів дозволяє органам влади виявити слабкі місця

і попередити появу потенційних ризиків. Регіон, якому привласнене достовірне високе значення рейтингу, вигідно відрізняється на тлі сусідів і, звичайно, саме на нього звертають увагу інвестори.

Слід також зазначити, що у формуванні позитивного іміджу регіону можуть відігравати позитивну роль програми брендінгу територій, які ефективно застосовують у містах Дніпро та Кривий Ріг.

2. Реалізація антикорупційної програми у регіоні. Питання подолання корупції на всіх рівнях державного та регіонального управління для забезпечення інвестиційної привабливості регіону є питанням, яке відноситься до першочергових. Корупційні ризики відносяться до одних із головних факторів, які є стримуючими як для іноземних, так і для внутрішніх інвесторів. До того ж, корупційні правопорушення є одними із чинників, які паплюжать імідж регіону у всіх сферах соціально-економічної діяльності.

У Дніпропетровській області розроблено та органи влади реалізують «Антикорупційну програму Дніпропетровської обласної ради на 2017 — 2020 роки» [33], проте, корупційні ризики, попри чисельні організаційні, адміністративні та суспільні заходи знизити суттєво так і не вдалося. До заходів, які варто і далі впроваджувати на даному напрямку є:

- підтримка діяльності регіональних та місцевих антикорупційних органів (САП/НАБУ), які у 2017 році розгорнули свою слідчу роботу та спрямували до суду перші справи щодо підозр у топ-корупції;

- уже сточити вимоги до реєстру електронних декларацій посадовців;

- продовжувати реформи державних закупівель та підтримувати вимоги до обов'язкового використання системи “ProZorro”;

- продовжувати реформи ринку газу;

- продовжувати реалізацію заходів з дерегуляції;

- реалізувати масштабні пропагандистські та виховні заходи, спрямовані на зниження лояльності до корупційних вчинків.

3. Формування кластерів (застосування успішного досвіду Чеської республіки).

«Під економічним кластером слід розуміти структуру підприємств, об'єднаних єдиними матеріальними, фінансовими й інформаційними потоками. Так само слід зазначити, що економічний кластер не є юридичною особою. Структура економічного кластера не об'єднана єдиною для всіх учасників угодою» [7, с. 134].

«Сутність даного заходу полягає у формуванні на території області кластерних утворень, спрямованих на встановлення і розвиток взаємовідносин між підприємствами та науково-дослідними установами. Реалізацію цієї кластерної програми доцільно здійснювати у дві основні фази:

Перша – пошук підприємств, які брали б участь у формуванні кластерів.

Друга – безпосередньо утворення кластерів» [56, с. 71].

«Приклад успішної організації роботи кластеру – утворення OmniPack у Краловоградському краї (центр – Градец-Кралове), ініціатором створення якого була компанія PolyPLASTY, яка отримала грант від Краловоградської регіональної влади в рамках виконання програми ОРІЕСР.

Цей кластер складається з 21 компанії, діяльність яких охоплює всі аспекти пакувальної індустрії (від проектування до виготовлення). Крім того, необхідна умова формування кластерів у Чехії – участь навчальних закладів, які відіграли важливу роль у започаткуванні кластеру OmniPack.

Таким чином, утворення кластеру стало джерелом сильних сторін діяльності підприємств, які до нього належать. Так, серед основних переваг діяльності в цьому кластері:

- Зменшення витрат на одиницю продукції завдяки дії ефекту масштабу.
- Кращий і швидший доступ до знань.
- Можливості для обміну інформації щодо ринку і, як результат, швидша реакція підприємств на зміни кон'юнктури ринку.
- Ефективніша взаємодія на рівні постачальник–покупець між елементами кластеру.
- Ефективніша ідентифікація і використання ринкових можливостей.

- Спільна підтримка експорту та міжнародної співпраці.
- Збільшення можливостей для отримання фінансової підтримки (співфінансування) державними фондами» [56, с. 72-73].

Потенціал щодо створення кластерних утворень існує у Дніпропетровській області у галузі ракетобудування та у сільському господарстві.

Дніпропетровщина є центром ракетобудування України. Ключові підприємства ракетобудівної галузі:

- ДП ВО "Південний машинобудівний завод ім. О.М. Макарова" – один із світових виробників сучасної ракетно-космічної техніки;
- ДП "Конструкторське бюро "Південне" ім. М. К. Янгеля" – світовий лідер з розробки космічних комплексів, ракет та апаратів.

Послуги аерокосмічних підприємств регіону:

- інжинірингові послуги на космічному ринку;
- повний цикл розробки та виготовлення ракетно - космічної техніки;
- виробництво елементів аерокосмічної техніки будь - якої складності;
- випробування аерокосмічної техніки відповідно до світових стандартів.

Щодо сільського господарства, то понад 80% площі області зайнято під сільськогосподарське виробництво (6% сільгоспугідь України). Потенціал для створення сільськогосподарського кластеру полягає у наступному:

- загальна кількість суб'єктів сільського господарства Дніпропетровщини – більше 5 тис., які виготовляють 54 види сільгосппродукції;
- обсяги виробництва основної сільгосппродукції в межах України: 11% вирощування насіння соняшнику, 9% м'яса;
- ґрунти майже на всій території Дніпропетровщини – переважно родючі чорноземи;
- у області розгалужена мережа зрошувальних систем та каналів.

4. Спираючись на досвід Туреччини, заходом формування інвестиційної привабливості регіону може стати розробка регіональної схеми стимулювання капіталовкладень, інструментами якої мають стати: звільнення на 5 років підприємств – інвесторів від ПДВ; звільнення від мита продукції підприємств які реалізують інвестиційні проекти та програми; підтримка виплат соціального страхування (перекладання частки т. зв. «соціальних» видатків роботодавця на місцеві бюджети терміном від 3 до 10 років); безоплатне надання землі; кредитування розвитку технологій – надання безвідсоткових кредитів на інвестиційні проекти із впровадження інноваційних технологій у галузі енергозбереження та ІТ-сфери.

5. Застосування для залучення інвестицій та формування інвестиційної привабливості Дніпропетровської області таких нестандартних методів залучення інвестицій як краундфаундинг.

Краундфаундинг – залучення коштів на реалізацію проекту від багатьох фізичних осіб. У перекладі з англійської (crowd – натовп, funding – фінансування) це поняття означає «народне фінансування». Проекти можуть мати соціальний, комерційний, політичний характер тощо. Суб'єктами краундфаундингу є донори та реципієнти. Донори (бекери) можуть здійснювати пожертви для реалізації проекту або ж отримання нефінансової (подарунком, попереднє замовлення продукту) чи фінансової (акції, роялті, повернення коштів із відсотком) винагороди. Проект можна запустити безкоштовно, проте для його успіху необхідне максимальне залучення людей. Для цього потрібно не лише зареєструватися та вибрати схему фінансування, а й провести масштабну маркетингову кампанію, заручитися довірою й підтримкою багатьох користувачів платформи через соціальні мережі та засоби масової інформації тощо.

Звичайно, зазначені тактичні напрямки забезпечення інвестиційної привабливості Дніпропетровської області не є вичерпними, але вони відбивають, на нашу думку, найбільш актуальні та доступні для системи публічної влади заходи.

Отже, забезпечення інвестиційної привабливості регіону є комплексною проблемою, яка нерозривно пов'язана із проблемою забезпечення інвестиційної привабливості всієї економіки України. Для визначення тенденції основних показників, які характеризують інвестиційну діяльність Дніпропетровської області використано методику прогнозування за допомогою побудови лінії тренду.

Спираючись на результати прогнозів основних показників інвестиційної діяльності Дніпропетровської області, нами пропонується у регіоні не змінювати чинної інвестиційної стратегії, тобто, реалізувати стратегічні напрямки по забезпеченню та розвитку стратегічного курсу області у галузі інвестування. Головна мета формування інвестиційної привабливості – максимізація інвестиційного потенціалу та забезпечення віддачі від інвестицій (цілі окупності для інвестора) та соціальної їх ефективності (цілі для населення регіону та органів влади).

Стратегічними напрямками забезпечення інвестиційної привабливості регіону є: розвиток існуючих конкурентних переваг регіону; покращення ділового клімату та бізнес-середовища області; підвищення ефективності органів державної влади у галузі інвестування; зниження інвестиційних ризиків (екологічна, політико-правова та підприємницька складові).

З урахуванням визначених стратегічних напрямків, тактичні складові забезпечення інвестиційної привабливості Дніпропетровської області на короткострокову перспективу можна звести до наступних:

- 1). Здійснення промоційної компанії для забезпечення позитивного іміджу регіону на державному та міжнародному рівнях.
- 2). Реалізація антикорупційної програми у регіоні.
- 3). Формування кластерів (застосування успішного досвіду Чеської республіки).
- 4). Реалізація регіональної схеми стимулювання капіталовкладень: звільнення на 5 років підприємств – інвесторів від ПДВ; звільнення від мита продукції підприємств які реалізують інвестиційні проекти та програми;

підтримка виплат соціального страхування (перекладання частки т. зв. «соціальних» видатків роботодавця на місцеві бюджети терміном від 3 до 10 років); безоплатне надання землі; кредитування розвитку технологій – надання безвідсоткових кредитів на інвестиційні проекти із впровадження інноваційних технологій у галузі енергозбереження та ІТ-сфери.

5). Застосування для залучення інвестицій та формування інвестиційної привабливості Дніпропетровської області таких нестандартних методів залучення інвестицій як краундфаундинг.

ВИСНОВКИ

Дослідивши у теоретичній частині магістерської дипломної роботи сутність категорії «інвестиційна привабливість» ми можемо дійти наступних висновків:

- жоден із науковців не відмітає важливості управління інвестиційною привабливістю;
- дану категорію тлумачать як результат управління, як стан та як мету управління;
- інвестиційна привабливість є складною, поліструктурною категорією, яка потребує контролю у зв'язку із її високим рівнем динамічності.

Треба відзначити, що з поняттям інвестиційної привабливості тісно пов'язане таке поняття, як інвестиційний клімат, але, на нашу думку, дані категорії не є ідентичними.

Співвідношення категорій «інвестиційний клімат», «інвестиційна привабливість», «інвестиційна політика» та «інвестиційна активність», на нашу думку, найбільш повно відображено науковцем Савлук О.В., згідно підходу якого, «інвестиційна політика регіону формується з метою залучення інвестиційних ресурсів, тому вона направлена на підвищення інвестиційної привабливості регіону. Інвестиційна привабливість, в свою чергу, впливає на характеристику інвестиційного клімату, інвестиційну діяльність. Інвестиційна діяльність характеризує рівень інвестиційної активності регіону. Чим більше інвестиційних процесів відбувається, реалізовується інвестиційних проектів, тим інтенсивніший буде рівень інвестиційних потоків. Також бачимо прямий взаємозв'язок інвестиційної привабливості регіону та інвестиційної активності. Чим більше привабливий регіон для інвесторів, тим вищою буде активність руху інвестиційних ресурсів. Отже інвестиційна привабливість регіону визначає рівень інвестиційної активності.

Оцінка інвестиційної привабливості регіонів може надаватися за наступними групами показників: 1) рівень загальноєкономічного розвитку, 2)

рівень розвитку інвестиційної інфраструктури, 3) демографічна характеристика, 4) рівень розвитку ринкових відносин і комерційної інфраструктури, 5) рівень криміногенних, екологічних та інших ризиків.

Узагальнюючи сучасні методики оцінки інвестиційної привабливості регіонів, нами доцільно запропонувати таку методику, яка враховує здобутки попередньо наведених наукових досліджень та узагальнень.

Етап 1. – постановка загальної мети оцінюванні інвестиційної привабливості регіону. На даному етапі нами пропонується реалізувати такі загальні цілі: визначення перспектив довгострокового інвестування; пошук потенційних інвесторів та їх ознайомлення із інвестиційним кліматом; розробка довгострокових та середньострокових інвестиційних регіональних програм тощо.

Етап 2. – визначення конкретних цілей оцінки та визначення кола зацікавлених осіб у оцінюванні та його результатах;

Етап 3 – формування команди для реалізації оцінки інвестиційного потенціалу регіону.

Етап 4 – здійснення оцінки за допомогою 2-х чи більшої кількості методів оцінювання. Даний крок здійснюється для максимально-точного оцінювання та він дозволяє уникнути недоліків оцінок, отриманих за кожним окремим методом.

Етап 5 – аналіз отриманих результатів щодо досягнутого рівня інвестиційної привабливості регіону.

Етап 6 – прогноз рівня інвестиційної привабливості регіону.

Етап 7 – розробка інвестиційних програм та/чи проектів, пошук інвесторів, початок інвестиційного циклу.

На нашу думку, аналіз інвестиційної привабливості має бути максимально комплексним і враховувати як внутрішні чинники і стан діяльності підприємства, так і зовнішні чинники, адже вони разом формують дві найважливіші складові інвестиційної привабливості будь-якого суб'єкту економіки – доходність і ризиковість.

Проведене у другому розділі дослідження показало, що Дніпропетровська область є однією з найбагатших в Україні.

Здійснений аналіз соціально-економічних показників функціонування Дніпропетровської області у 2014-2016 роках вказує на приріст валового регіонального продукту (на 38,48%), доходів населення області на 38,01%, обороту роздрібної торгівлі на 32,34%, але при цьому, в регіоні фінансові результати діяльності підприємств є від'ємними, скорочуються обсяги експорту на 33,92%, скорочується чисельність зайнятого населення на 3,22%, відбувається скорочення темпів приросту валового регіонального продукту. Такі тенденції розвитку Дніпропетровської області є кризовими та вказують на доцільність впровадження антикризової програми розвитку, важливою частиною якої має стати інвестиційна програма.

Аналіз інвестиційної активності та інвестиційної діяльності Дніпропетровської області у 2015-2017 роках дозволяє дійти наступних висновків:

- станом на 01.01.2018 обсяг прямих іноземних інвестицій, залучених в економіку області, склав 3908,4 млн дол. США. Питома вага області в загальнодержавних обсягах складає 9,9%;

- на одного мешканця області обсяг іноземних інвестицій становить 1074,7 дол. США, що у 1,2 раза більше показника по Україні;

- до основних країн-інвесторів області у 2017 році належать Кіпр – 10,2 млрд. дол. США та Франція – 8,1 млрд. дол. США;

- обсяг освоєних капітальних інвестицій у Дніпропетровській області за 2015-2017 рр. зростає на 65,64%;

- у досліджуваному періоді найбільшими темпами зростають інвестиції у державне управління та оборону, у транспорт та у сільське господарство.

У 2017 році інвестиційна привабливість Дніпропетровської області зростає, вона у рейтингу регіонів підіймається із п'ятого на третє місце. Така тенденція пов'язана як із внутрішньо регіональними процесами, так і з

політичними процесами – анексією АК Крим та військовими діями у Донецькій та Луганській областях.

Згідно використання методики І.О. Бланка встановлено, що рівень інвестиційної привабливості Дніпропетровської області становить у 2017 році 0,322 бали, що згідно шкали Харрінгтона та її модифікації за «правилом трьох сигм» може бути віднесено до низького рівня інвестиційної привабливості.

Такі отримані результати вказують, що потребують особливої уваги аспекти розвитку інвестиційного потенціалу всередині самої області та формування її зовнішнього інвестиційно-привабливого іміджу на світовій арені для залучення іноземних інвестицій.

Забезпечення інвестиційної привабливості регіону є комплексною проблемою, яка нерозривно пов'язана із проблемою забезпечення інвестиційної привабливості всієї економіки України. Для визначення тенденції основних показників, які характеризують інвестиційну діяльність Дніпропетровської області використано методику прогнозування за допомогою побудови лінії тренду.

Згідно отриманих прогнозних значень, за умови незмінності сучасних тенденцій та політики органів місцевого самоврядування та органів публічної влади у Дніпропетровській області, розмір валового регіонального продукту зростатиме на 8,13%, а обсяг капітальних інвестицій збільшиться на 7,6%, тобто повільніше. Розрахований на підставі прогнозних тенденцій показник капітальних інвестицій на 1 млн ВРП показав, що у прогнозному році вони знизяться на 0,49%, тобто, зростання валового регіонального продукту області буде відбуватися із меншими обсягами споживання інвестицій. Така тенденція не є негативною, але вона вказує на доцільність корегування чинної програми забезпечення інвестиційної привабливості регіону шляхом розробки стратегічних та тактичних заходів.

Спираючись на результати прогнозів основних показників інвестиційної діяльності Дніпропетровської області, нами пропонується у регіоні не змінювати чинної інвестиційної стратегії, тобто, реалізувати стратегічні

напрямки по забезпеченню та розвитку стратегічного курсу області у галузі інвестування. Головна мета формування інвестиційної привабливості – максимізація інвестиційного потенціалу та забезпечення віддачі від інвестицій (цілі окупності для інвестора) та соціальної їх ефективності (цілі для населення регіону та органів влади).

Стратегічними напрямками забезпечення інвестиційної привабливості регіону є: розвиток існуючих конкурентних переваг регіону; покращення ділового клімату та бізнес-середовища області; підвищення ефективності органів державної влади у галузі інвестування; зниження інвестиційних ризиків (екологічна, політико-правова та підприємницька складові).

З урахуванням визначених стратегічних напрямків, тактичні складові забезпечення інвестиційної привабливості Дніпропетровської області на короткострокову перспективу можна звести до наступних:

1). Здійснення промоційної компанії для забезпечення позитивного іміджу регіону на державному та міжнародному рівнях.

2). Реалізація антикорупційної програми у регіоні.

3) Формування кластерів (застосування успішного досвіду Чеської республіки).

4). Реалізація регіональної схеми стимулювання капіталовкладень: звільнення на 5 років підприємств – інвесторів від ПДВ; звільнення від мита продукції підприємств які реалізують інвестиційні проекти та програми; підтримка виплат соціального страхування (перекладання частки т. зв. «соціальних» видатків роботодавця на місцеві бюджети терміном від 3 до 10 років); безоплатне надання землі; кредитування розвитку технологій – надання безвідсоткових кредитів на інвестиційні проекти із впровадження інноваційних технологій у галузі енергозбереження та ІТ-сфери.

5). Застосування для залучення інвестицій та формування інвестиційної привабливості Дніпропетровської області таких нестандартних методів залучення інвестицій як краундфандинг.

СПИСОК ВИКОРИСТАНИХ ДЖЕРЕЛ

1. Закон України «Про стимулювання інвестиційної діяльності у пріоритетних галузях економіки з метою створення нових робочих місць» від 06.09.2012 р. № 5205 [Електронний ресурс]. – Режим доступу: <http://zakon3.rada.gov.ua>
2. Андрушків І. П. Інвестування регіональної економіки та його ефективність в Україні : [монографія] / Андрушків І. П., Вовчак О. Д., Руцишин Н. М. - Львів : Вид-во ЛКА, 2010. - 192 с.
3. Асаул А. Систематизация факторов, характеризующих инвестиционную привлекательность регионов / А. Асаул // Регіональна економіка. - 2014. - № 2. - С. 53 - 62.
4. Аналітична доповідь до Щорічного Послання Президента України до Верховної Ради України «Про внутрішнє та зовнішнє становище України в 2016 році». - К. : НІСД, 2016. - 688 с
5. Бланк И.А. Инвестиционный менеджмент / И.А. Бланк - К. : СП «Итем ЛТД»: Ювайтед Лондон Трейд Лимитед, 1995. - 448 с.
6. Бутко М. Сучасна проблема оцінки інвестиційної привабливості регіону / М. Бутко, С. Зеленський, О. Акименко // Економіка України. — 2005. — № 11. — С. 30 - 37.
7. Бутко М.П. Інвестиційний менеджмент: теорія і практика / за ред. М.П. Бутка. - Ніжин : ТОВ “Видавництво Аспект-Поліграф”, 2009. - 452 с.
8. Бабаєв В. М. Адміністративно-територіальний устрій та сталий розвиток регіону (концептуальні основи та методологія) : монографія / В. М. Бабаєв, Л. Л. Товажнянський та ін. - Харків : НТУ «ХП», 2006. - 316 с.
9. Вахович І. М. Фінансова політика сталого розвитку регіону: методологія формування та механізм реалізації : монографія / І. М. Вахович. — Луцьк : Надстир'я, 2007. — 496 с.

10. Гапонюк О.І. Оцінка інвестиційної привабливості регіонів України / О.І. Гапонюк // Теоретичні і практичні аспекти економіки та інтелектуальної власності. - 2017. - Вип.2. - С. 60-65.
11. Герасименко С. С. Статистична оцінка інвестиційної привабливості регіонів / С. С. Герасименко, Л. О. Свистун-Золотаренко // Актуальні проблеми економіки. — 2004. — № 12 (42). — С. 155 - 159.
12. Дорохов В. Инвестиционный климат. Инвестиционная привлекательность регионов и отраслей [Электронный ресурс] / В. Дорохов, М. Пиндур. - Режим доступа: http://studopedia.ru/1_63666_investitsionniy-klimat-investitsionnaya-privlekatelnost-regionov-i-otrasleyrossii.html
13. Заблодська І. В. Оцінювання інвестиційної привабливості регіону за допомогою поліструктурного показника / І. В. Заблодська, О. М. Шаповалова // Держава та регіони. — 2009. — № 4. — С. 67 - 72.
14. Загальний рейтинг інвестиційної привабливості областей України // Економічні есе. - Київ : Інститут реформ, 2009. - Випуск 3. - 71 с.
15. Заєць С. В. Показники життєвого середовища: складові аналізу соціального розвитку регіону / С. В. Заєць // Проблемы развития внешнеэкономических связей и привлечения иностранных инвестиций: региональный аспект : сборник научных трудов. - Донецк, 2010. - Часть 2. - С. 473 - 475.
16. Захожай В. Статистика інвестиційної діяльності [Електронний ресурс] / В. Захожай, М. Кіт. - Режим доступа: <http://personal.in.ua>
17. Іванова Н.Ю. Оцінка інвестиційної привабливості регіону: порівняльний аналіз сучасних методик / Н.Ю. Іванова, А.І. Данилів // Наукові записки. Том 56. Економічні науки. - http://www.nbu.gov.ua/portal/soc_gum/naukma/Econ/2006_56/04_ivanova_n.pdf.
18. Інструменти підвищення інвестиційної спроможності регіонів в контексті розкриття внутрішнього потенціалу розвитку / Електронний ресурс: режим доступа: <http://www.niss.gov.ua/articles/1658/>

19. Іщук С. О. Оцінювання інвестиційної привабливості регіону: методичний аспект / С. О. Іщук, Т. В. Кулініч // Регіональна економіка. — 2010. — № 3. — С. 71—78.

20. Карімов Г. І. Стимулювання інвестиційної діяльності в системі управління регіону / І. Г. Карімов // Інвестиції: практика та досвід. - 2009. - № 6. - С. 17 - 20

21. Кирик Л. В. Проблеми дослідження інвестиційної привабливості регіону / Л. В. Кирик, Б. С. Катаєва // Сталий розвиток економіки : всеукраїнський науково-виробничий журнал. - 2010. - № 1. - С. 104 - 107.

22. Кириченко О. А. Інвестування: [підручник] / О. А. Кириченко, С. А. Єрохін. - К. : Знання, 2009. - 573 с.

23. Ковальчук В. Чинники впливу на формування конкурентоспроможності сучасного регіону / В. Ковальчук, С. Запотоцький // Часопис картографії. - 2012. - Вип. 4. - С. 52 - 64.

24. Корнеєва Н. А. Методичні підходи до побудови комплексної інтегральної оцінки інвестиційної привабливості на регіональному рівні / Н. А. Корнеєва // Актуальні проблеми економіки. — 2007. — № 2. — С. 106 - 111

25. Кузьменко О.В. Інвестиційний клімат та інвестиційна привабливість регіонів України / О.В. Кузьменко // Економічний нобелівський вісник. - 2015. - № 1 (8). - С. 46-54

26. Лиса О.І. Методи оцінювання інвестиційної привабливості регіону [Електронний ресурс] / О.І. Лиса - Режим доступу: <http://intkonf.org/lisa-oi-metodi-otsinyuvannya-investitsiynoyi-privablivosti-regionu/>.

27. Матвієнко П. В. Оцінка інвестиційної привабливості регіонів / П. В. Матвієнко // Економіка та держава. — 2006. — № 12. — С. 66 - 71.

28. Маркетинг мест / Ф. Котлер, К. Асплунд, И. Рейн, Д. Хайдер; Стокгольмская школа экономики в Санкт-Петербурге. – СПб., 2005 – 422 с.

29. Методика інтегральної оцінки інвестиційної привабливості підприємств і організацій : затв. наказом Агентства з питань запобігання

банкрутству підприємств та організацій 23.02.1997 р. № 22 // Державний інформ. бюл. про приватизацію. - 1998. - № 7. - С. 18 - 28.

30. Методика розрахунку інтегральних регіональних індексів економічного розвитку [Електронний ресурс]. - Режим доступу : http://uazakon.com/documents/date_1a/pg_ibcnog/index.htm.

31. Новинюк О.В. Концептуальні підходи до оцінки інвестиційної привабливості регіонів / О.В. Новинюк. - http://www.nbuv.gov.ua/portal/Soc_Gum/Vlca_ekon/2011_34/36.pdf.

32. Офіційний сайт Інституту реформ [Електронний ресурс] / Режим доступу : <http://www.ir.org.ua/>.

33. «Про антикорупційну програму Дніпропетровської обласної ради на 2017 — 2020 роки» [Електронний ресурс]. - Режим доступу: <https://oblrada.dp.gov.ua/rishennia/sklikannia-7/ix-cesia-dnipropetrovskaioblasnoi-radi/208-9vii-14-07-2017/>

34. Петраев А.В. Факторы инвестиционной привлекательности. Методика оценки инвестиционной привлекательности региона (отрасли, предприятия) [Електронний ресурс]. - Режим доступу: http://scholar.google.com/scholar_host?q=info:_AnsH32I54wJ:scholar.google.com/&output=viewport &pg=217.

35. Поважний С.Ф. Інвестиційний потенціал регіону: сутність та умови використання // С.Ф. Поважний, С.І. Севостьянова, Г.О. Ніколенко // Удосконалення механізмів державного управління соціально-економічним розвитком підприємств і галузей економіки: зб. наук. праць ДонДУУ. — Донецьк, 2011. — Т. XII. — С. 3—14

36. Покатаєва К. П. Теоретичні аспекти визначення категорій „інвестиційний потенціал” та „інвестиційна привабливість” / К. П. Покатаєва // Комунальне господарство міст : наук.-техніч. зб. Серія: Економічні науки. - К. : Техніка. - 2007. - № 75. - С. 262 - 268.

37. Про затвердження Методики розрахунку інтегральних регіональних індексів економічного розвитку : наказ Держкомстату України № 114 від 15 квітня 2003 р. / Державний комітет статистики України. - 2003.- 45 с.

38. Про інвестиційну діяльність: Закон України від 18 вересня 1991 р. (із змінами та доповненнями) // Відомості Верховної Ради України. - 2002. - №38. - С. 188.

39. Реформа децентралізації [Електронний ресурс]. - Режим доступу: <https://www.kmu.gov.ua/ua/diyalnist/reformi/reforma-decentralizaciyi>

40. Савлук О.В. Концептуальні підходи до визначення інвестиційної привабливості / О.В.Савлук // Економічні науки. - 2011. - №5. - С. 243.

41. Семина Л.А. Инвестиционная привлекательность: теоретический аспект [Електронний ресурс] / Л.А. Семина // Вестник Челябинского государственного университета. — 2010. — №14 (195). Экономика. Вып. 27. — С. 17—19. — Режим доступу: <http://www.lib.csu.ru/vch/195/002.pdf>

42. Сонько С. П. Ринок і регіоналістика : навч. посіб. / С. П. Сонько [та ін.]. - К. : Ельга, Ніка-Центр, 2002. - 380 с.

43. Соціально-економічне становище регіону. Головне управління статистики у Дніпропетровській області [Електронний ресурс]. - Режим доступу: dneprstat.gov.ua

44. Стеченко Д.М. Розміщення продуктивних сил і регіоналістика/ Д.М. Стеченко. - К. : Вікар, 2002. - 374 с.

45. Стефанків О.М. Інвестиційна привабливість економіки України / О.М. Стефанків, В.І. Данилишин // Ефективна економіка. - 2014. - №5. [Електронний ресурс]. - Режим доступу: <http://www.economy.nauka.com.ua/?op=1&z=3031>

46. Уманець Т. В. Оцінка інвестиційної привабливості регіону за допомогою інтегральних індексів / Т. В. Уманець // Економіка і прогнозування. — 2006. — № 4. — С. 133 - 145.

47. Україна в рейтингу країн світу за Індексом глобальної конкурентоспроможності 2017–2018. - [Електронний ресурс]. - Режим доступу

:: <http://edclub.com.ua/analytyka/pozyciya-ukrayiny-v-reytingukrayin-svitu-za-indeksom-globalnoyi-konkurentospromozhnosti-2>

48. Харламова Г. О. Оцінювання привабливості об'єктів інвестування / О. Г. Харламова // Актуальні проблеми економіки. — 2008. — № 9 (87). — С. 73 - 79.

49. Ходаков, В. Е. Система оценки инвестиционной привлекательности региона с учётом природно-климатических факторов [Электронный ресурс] / В. Е. Ходаков // Проблемы информационных технологий. - 2010. - № 2. - Режим доступа до журн. : http://www.nbuu.gov.ua/portal/natural/Pit/2010_2/01_012.htm.

50. Хижняк Л.М. Конструювання іміджу регіону як шлях виходу з соціально-економічної кризи [Электронный ресурс] / Хижняк Л.М. // Соціальні технології – 2009. – № 42. – Режим доступу: <http://www.m-economy.ru/art.php3?artid=23236#ftn1//>

51. Euromoney's Country Risk Rankings [Электронный ресурс]. - Режим доступу : <http://www.euromoney.com>

52. Investment Climate Surveys [Электронный ресурс] / World Bank. - Режим доступу : <http://rru/worldbank.org/InvestmentClimate/>.

53. Сайт національного інституту стратегічних досліджень [Электронный ресурс]. - Режим доступу : - <http://www.niss.gov.ua/articles/1658/>

54. Стратегія розвитку Дніпропетровської області на період до 2020 року [Электронный ресурс]. - Режим доступу : - <http://www.dfrr.minregion.gov.ua/.../Strategiya-rozvitku-Dnipropetrovskoyi-oblasti-na-period-do2020>

55. Статистичний щорічник Дніпропетровської області за 2017 рік

56. Ченаш І. Аналітичне дослідження «Інвестиції - шлях до ефективного економічного розвитку територій: кращі практики, бар'єри та перешкоди і способи їх подолання (на прикладі Дніпропетровської та Львівської областей)» / кол. Авт.. під кер. Ченаш І. - ТОВ «Макрос» - 127 с.

57. Щерба А.О. Підходи до визначення інвестицій та інвестиційної активності підприємств / А.О. Щерба //Стратегия и механизмы регулирования промышленного развития. - 2016. - №3. - с. 160-174
58. Convergence and Divergence in Europe: Polish and Ukrainian Cases Monograph / scientific editors Dmytro Lukianenko, Viktor Chuzhykov, Machal Gabriel Woznaniak. - Kiev: KNEU, 2013. - 687 p.
59. Human Development Report 2016: Human Development for Everyone (2016) .Published for the UNDP United Nations Development Programme. [Електронний ресурс]. Режим доступу: http://hdr.undp.org/sites/default/files/2016_human_development_report.pdf
60. World Investments Report 2017: Investment and the digital economy [Електронний ресурс]. Режим доступу: <http://www.worldinvestmentreport.org/world-investment-report-2017/>
61. Massolution in their 2015 Crowdfunding Industry Report [Електронний ресурс]. – Режим доступу : <http://crowdexpert.com/crowdfunding-industry-statistics/>.

ДОДАТОК А

1 аркуш

Напрями оцінки (групи показників за ними) інвестиційної привабливості регіону

| Групи показників \ Автор (джерело) | Методика розрахунку інтегральних регіональних індексів економічного розвитку [11, с. 20] | Гуткевич С. О. [6] | Уманець Т. В. [15, с. 139-141] | Бланк І. О. [3], Стеченко В. М. [14] | Бутко М. П. [4] | Асаул О. М. [1, с. 56] | Гомольська В. В. [5, с. 65] | Ішук С. О., Кулінич Т. В. [8, с. 74] | Бабаєв В. М. [2] | Косенюк А. [7] | Заєць С. В. [10, с. 474-475] |
|--|--|--------------------|--------------------------------|---|-----------------|------------------------|-----------------------------|--------------------------------------|------------------|----------------|------------------------------|
| 1. природо-ресурсний потенціал | | | | | + | + | | | | | |
| 2. трудовий потенціал | | | + | | + | + | + | | | | |
| 3. інноваційний потенціал | | | | | | + | | + | | | |
| 4. географічне положення | | | | | + | + | | | | + | |
| 5. демографічна характеристика | | + | | + | | | | | + | | + |
| 6. рівень розвитку інфраструктури | + | + | + | + | + | + | + | + | + | | |
| 7. інвестиційний ризик | | + | | | + | + | | | | + | |
| 8. рівень криміногенних, екологічних та ін. ризиків | | | | + | | + | | | + | | |
| 9. загальноекономічний розвиток регіону | + | + | | + | + | | | + | | | + |
| 10. фінансово-кредитні можливості | | | + | | | + | + | + | | + | + |
| 11. рівень соціального розвитку | + | | | | | | | + | | | + |
| 12. освітній та науково-технічний потенціал | | | + | | + | | + | | | | |
| 13. виробничий потенціал | | | + | | | + | | | + | | |
| 14. рівень розвитку ринкових відносин та ринкової інфраструктури | | + | + | + | | + | | | + | | |
| 15. зовнішньоекономічна діяльність | + | | | | | | + | | | | |
| 16. нормативно-законодавче регулювання | | | | | + | | + | | | | |
| 17. споживчий сегмент | | | | | + | + | | | | | |
| 18. рівень виробничих витрат | | | | | | | + | | | + | |

ДОДАТОК Б

Таблиця Б.1 - Показники економічного розвитку регіону

| Показники | Розрахункова формула |
|--|--------------------------------------|
| Валовий регіональний продукт на душу населення, грн | $ВРП_N = ВРП^\Phi / N$ |
| Обсяг реалізованої промислової продукції на одну особу, грн | $Q_{р.п.N} = Q_{р.п.} / N$ |
| Виробництво валової продукції сільського господарства на одну особу, грн | $Q_{в.п.N} = Q_{в.п.} / N$ |
| Обсяг реалізованих послуг у розрахунку на одну особу, грн | $Q_{п.N} = Q_{п.} / N$ |
| Роздрібний товарооборот на душу населення, грн | $РТ_N = Q_{п.т.н.} / N$ |
| Кількість малих підприємств на 10 тис. осіб наявного населення, од. | $Км.п. = Км.п.заг. / (N / 10000)$ |
| Рівень зносу основних засобів, % | $Рз. = (\sum z_{оз} / Воз.п.)100 \%$ |

Таблиця Б.2 - Показники оцінки зовнішньоекономічної відкритості регіону

| Показники | Розрахункова формула |
|--|--|
| Експорт товарів та послуг у розрахунку на одну особу, дол. США | $Q_{е.N} = Q_{е.} / N$ |
| Імпорт товарів та послуг у розрахунку на одну особу, дол. США | $Q_{і.N} = Q_{і.} / N$ |
| Коефіцієнт покриття експортом імпорту | $Кп = Q_{е.} / Q_{і.}$ |
| Обсяг експорту до ВРП, % | $W_{е.у\ врп.} = (Q_{е.} / ВРП^\Phi)100\%$ |
| Обсяг імпорту до витрат населення, % | $W_{і.у\ вс.} = (Q_{і.} / Вн.заг.)100 \%$ |

Таблиця Б.3 - Показники оцінки інноваційно-інвестиційної активності регіону

| Показники | Розрахункова формула |
|--|--|
| Частка реалізованої інноваційної продукції у загальному обсязі реалізованої промислової продукції, % | $W_{р.і.п.} = (Q_{р.і.п.} / Q_{заг.р.п.п.})100 \%$ |
| Частка підприємств, що займалися інноваціями, % | $W_{п.з.і.} = (Кп.з.і. / Кп.заг.)100 \%$ |
| Частка промислових підприємств, що впроваджували інновації, % | $W_{п.в.і.} = (Кп.п.в.і. / Кп.заг.)100 \%$ |
| Прямі іноземні інвестиції в економіку регіону на душу населення, дол. США | $Q_{п.і.і.N} = Q_{п.і.і.} / N$ |
| Інвестиції в основний капітал на душу населення, грн | $Q_{і.о.к.N} = Q_{і.о.к.} / N$ |
| Інвестиції в основний капітал у житлове будівництво на душу населення, грн | $Іж.б.N = Іж.б. / N$ |
| Вартість введених у дію основних засобів на душу населення, грн | $Взо.в.N = Взо.в. / N$ |

ПРОДОВЖЕННЯ ДОД. Б

Таблиця Б.4 - Показники оцінки рівня розвитку інфраструктури регіону

| Показники | Розрахункова формула / показник |
|---|---|
| Вантажооборот автомобільного транспорту, млн ткм | Воб. |
| Кількість об'єктів роздрібної торгівлі на 1000 км ² території | $Ко.р.т. = Ко.р.т.заг. / (S_{заг.} / 1000)$ |
| Кількість об'єктів ресторанного господарства на 1000 км ² території | $Ко.р.г. = Ко.р.г.заг. / (S_{заг.} / 1000)$ |
| Кількість готелів та інших місць для короткотермінового проживання на 1000 км ² території | $Кг. = Кг.заг. / (S_{заг.} / 1000)$ |
| Щільність автомобільних доріг загального користування з твердим покриттям, км на 1000 км ² території | Лавт. |
| Щільність залізничних колій загального користування, км на 1000 км ² території | Лз.к. |
| Кількість суб'єктів ЄДРПОУ у фінансовій діяльності на 1000 км ² території | $Кф.д. = Кф.д.заг. / (S_{заг.} / 1000)$ |

Таблиця Б.5 - Показники оцінки екологічного стану регіону

| Показники | Розрахункова формула / показник |
|--|--|
| Обсяг оборотної та послідовно (повторно) використаної води у розрахунку на одну особу, м ³ | $Q_{в.об.N} = Q_{в.об.} / N$ |
| Викиди шкідливих речовин в атмосферу у розрахунку на км ² , т | $Q_{ш.р.s} = Q_{ш.р.} / S_{заг.}$ |
| Утворення відходів I-III класів небезпеки, т/км ² | V_{I-III} |
| Економія забору води за рахунок оборотного та послідовного водопостачання, частка оборотної води у загальному обсязі використаної, % | $W_{об.в.} = (Q_{об.в.} / Q_{з.в.}) 100 \%$ |
| Наявність річок, загальна довжина, км на 1000 м ² території | $W_p. = L_p. / (S_{заг.} / 1000)$ |
| Наявність водосховищ, корисний об'єм, млн м ³ на 1000 м ² території | $V_k = V_{k заг.} / (S_{заг.} / 1000)$ |
| Площа земель сільськогосподарського призначення до загальної площі регіону, % | $W_{с/г} = (S_{с/г заг.} / S_{заг.}) 100 \%$ |
| Площа лісів та лісовкриті площі до загальної площі регіону, % | $W_l = (S_{л заг.} / S_{заг.}) 100 \%$ |
| Забір води із природних водних об'єктів для використання у розрахунку на одну особу, м ³ | $Q_{з.в.N} = Q_{з.в.} / N$ |