

МІНІСТЕРСТВО ОСВІТИ І НАУКИ УКРАЇНИ
ДОНЕЦЬКИЙ НАЦІОНАЛЬНИЙ УНІВЕРСИТЕТ ЕКОНОМІКИ І ТОРГІВЛІ
імені Михайла Туган-Барановського

Навчально-науковий інститут економіки та підприємництва

Кафедра економіки

ДОПУСКАЮ ДО ЗАХИСТУ
В.о.завідувача кафедри економіки,
к.е.н., доцент
_____ Бочарова Ю.Г.
« _____ » _____ 20__ р.

ДИПЛОМНА РОБОТА

на здобуття ступеня вищої освіти «Магістр»
спеціальність 051 «Економіка»
на тему: **УПРАВЛІННЯ ПРОДУКТИВНІСТЮ ПРАЦІ НА
ПІДПРИЄМСТВІ**

Виконав (-ла)
студент(ка) ІІ курсу групи ЕК-17ма
Колбасова Юлія Ігорівна

Керівник: доцент кафедри економіки,
к.е.н. Зиза О.О. _____

Рецензент: Головний бухгалтер
ТОВ «Агродом-2» Дрегваль Л.Т. _____

Засвідчую, що у дипломній роботі
немає запозичень з праць інших
авторів без відповідних посилань
Студент _____

Кривий Ріг
2018

МІНІСТЕРСТВО ОСВІТИ І НАУКИ УКРАЇНИ
ДОНЕЦЬКИЙ НАЦІОНАЛЬНИЙ УНІВЕРСИТЕТ ЕКОНОМІКИ І ТОРГІВЛІ
Імені Михайла Туган-Барановського

Навчально-науковий інститут економіки та підприємництва

Кафедра економіки

ЗАТВЕРДЖУЮ:

В.о.завідувача кафедри економіки ,
к.е.н., доцент

_____ Бочарова Ю.Г.
« _____ » _____ 20__ р.

ЗАВДАННЯ НА ДИПЛОМНУ РОБОТУ

студентці Колбасовій Юлії Ігорівні

1. Тема роботи: «Управління продуктивністю праці на підприємстві»
Керівник роботи доцент кафедри економіки, к.е.н. Зиза Олена Олександрівна
Затверджені наказом в.о. ректора ДонНУЕТ імені Михайла Туган-Барановського від «03» вересня 2018 р. №460-с
2. Строк подання студентом роботи «17» грудня 2018 р.
3. Вихідні дані до роботи: Закони та законодавчі акти України, постанови Кабінету Міністрів України, Укази Президента України, нормативні та інструктивні матеріали, монографії, наукові статті, автореферати дисертацій, дисертації, тези доповідей на науково-практичні конференції, матеріали Державної служби статистики України та Головного управління статистики у Донецькій області, матеріали виробничо-господарської і фінансової діяльності ТОВ «Агродом-2».
4. Зміст розрахунково-пояснювальної записки (перелік питань, які потрібно розробити)

**РОЗДІЛ 1. ТЕОРЕТИКО-МЕТОДИЧНІ ЗАСАДИ ДОСЛІДЖЕННЯ
ПРОДУКТИВНОСТІ ПРАЦІ ЯК ЕКОНОМІЧНОЇ КАТЕГОРІЇ**

1.1 Сучасні теоретичні концепції понять «трудові ресурси» та «продуктивність праці»

1.2 Методичні підходи до аналізу продуктивності праці з урахуванням особливостей процесу управління

1.3 Основні тенденції у розвитку вітчизняного аграрного сектору та ефективність його функціонування

РОЗДІЛ 2. АНАЛІЗ ФАКТИЧНОГО СТАНУ УПРАВЛІННЯ ПРОДУКТИВНІСТЮ ПРАЦІ НА ТОВ «АГРОДОМ-2» В СУЧАСНИХ УМОВАХ РОЗВИТКУ

2.1 Загальна характеристика ТОВ «АГРОДОМ-2» як соціально-економічної системи

2.2 Аналіз зовнішніх умов функціонування ТОВ «АГРОДОМ-2» та оцінка його ринкових позицій на галузевому ринку

2.3 Діагностика процесу управління продуктивністю праці У ТОВ «АГРОДОМ-2» та визначення резервів підвищення його ефективності

РОЗДІЛ 3. ПРОПОЗИЦІЇ ЩОДО ЗАБЕЗПЕЧЕННЯ ПІДВИЩЕННЯ РІВНЯ ПРОДУКТИВНОСТІ ПРАЦІ НА ТОВ «АГРОДОМ-2»

3.1 Перспективи розвитку соціально-економічних параметрів формування зовнішнього середовища діяльності ТОВ «Агродом-2»

3.2 Визначення прогнозних значень ключових показників господарської діяльності ТОВ «Агродом-2» та їх вплив на продуктивність праці

3.3 Основні напрямки державної підтримки сільськогосподарського виробництва та необхідність її посилення в умовах зростання конкуренції

5. Перелік графічного матеріалу (з точним зазначенням обов'язкових креслень): графіки, таблиці, схеми, рисунки

6. Дата видачі завдання «05» вересня 2018 року

7. Консультанти розділів роботи

Розділ	Прізвище, ініціали, посада консультанта	Підпис, дата	
		Завдання видав	Завдання прийняв

8. Календарний план

№ з/п	Назва етапів дипломної роботи	Строк виконання етапів роботи	Примітка
1.	Підготовка розділу 1		
2.	Підготовка розділу 2		
3.	Підготовка розділу 3		
4.	Подання на кафедрі завершеної роботи		
5.	Отримання відгуку від керівника		
6.	Отримання зовнішньої рецензії		
7.	Підготовка студента до захисту в ЕК		

Студент

(підпис)

Колбасова Ю.І.
(прізвище та ініціали)

Керівник роботи

(підпис)

Зиза О.О.
(прізвище та ініціали)

РЕФЕРАТ

Сторінок	Рисунків	Таблиць	Додатків
96	3	15	1

Об'єкт дослідження: управління продуктивністю праці на підприємства

Мета: оцінка впливу умов функціонування підприємства на рівень продуктивності праці робітників та ефективність управління нею

Методи: аналіз, синтез, індукція, дедукція, метод експертних оцінок, графічний і табличний методи, узагальнення

Результати: узагальнення існуючих підходів до трактування понять «трудові ресурси», «продуктивність праці» та методичних підходів до її вимірювання; аналіз зовнішніх умов функціонування підприємства та оцінка його ринкових позицій на галузевому ринку, діагностика процесу управління продуктивністю праці на базовому підприємстві та визначення резервів підвищення його ефективності; розробка пропозицій щодо шляхів підвищення продуктивності праці найманих робітників та результативності трудової діяльності

Ключові слова: праця, продуктивність праці, агропромисловий комплекс, сільське господарство, заробітна плата, резерви

ЗМІСТ

ВСТУП.....	7
РОЗДІЛ 1. ТЕОРЕТИКО-МЕТОДИЧНІ ЗАСАДИ ДОСЛІДЖЕННЯ ПРОДУКТИВНОСТІ ПРАЦІ ЯК ЕКОНОМІЧНОЇ КАТЕГОРІЇ.....	13
1.1 Сучасні теоретичні концепції понять «трудові ресурси» та «продуктивність праці».....	13
1.2 Методичні підходи до аналізу продуктивності праці з урахуванням особливостей процесу управління.....	20
1.3 Основні тенденції у розвитку вітчизняного аграрного сектору та ефективність його функціонування.....	28
Висновки з розділу 1.....	38
РОЗДІЛ 2. АНАЛІЗ ФАКТИЧНОГО СТАНУ УПРАВЛІННЯ ПРОДУКТИВНІСТЮ ПРАЦІ НА ТОВ «АГРОДОМ-2» В СУЧАСНИХ УМОВАХ РОЗВИТКУ.....	41
2.1 Загальна характеристика ТОВ «АГРОДОМ-2» як соціально-економічної системи.....	41
2.2 Аналіз зовнішніх умов функціонування ТОВ «АГРОДОМ-2» та оцінка його ринкових позицій на галузевому ринку.....	49
2.3 Діагностика процесу управління продуктивністю праці У ТОВ «АГРОДОМ-2» та визначення резервів підвищення його ефективності.....	55
Висновки з розділу 2.....	59
РОЗДІЛ 3. ПРОПОЗИЦІЇ ЩОДО ЗАБЕЗПЕЧЕННЯ ПІДВИЩЕННЯ РІВНЯ ПРОДУКТИВНОСТІ ПРАЦІ НА ТОВ «АГРОДОМ-2».....	62
3.1 Перспективи розвитку соціально-економічних параметрів формування зовнішнього середовища діяльності ТОВ «Агродом-2».....	62
3.2 Визначення прогнозних значень ключових показників господарської діяльності ТОВ «Агродом-2» та їх вплив на продуктивність праці.....	69
3.3 Основні напрямки державної підтримки сільськогосподарського виробництва та необхідність її посилення в умовах зростання конкуренції..	75
Висновки з розділу 3.....	80
ВИСНОВКИ.....	83
СПИСОК ВИКОРИСТАНИХ ДЖЕРЕЛ.....	91
ДОДАТКИ.....	97

ВСТУП

Актуальність теми. Одним з важливих структурних елементів більшості світових ринкових економічних систем є агропромисловий комплекс. Його стабільне та ефективне функціонування в країнах з розвинутою ринковою економікою вважають одним з стратегічних напрямків державного регулювання, оскільки воно пов'язане із продовольчою безпекою держави, є складовою загальної конкурентоспроможності країни, а також дає змогу вирішувати проблеми існування сільських громад і територій, такі, як розбудова локальної інфраструктури, забезпечення зайнятості сільського населення та поліпшення умов його життя.

Аграрний сектор економіки України є одним з найважливіших в контексті формування потенційних конкурентних переваг країни на міжнародному ринку, адже здатний забезпечити якісними і доступними продуктами, які необхідні для фізичного виживання людства, як власне населення, так й населення інших країн. Величезні можливості для реалізації його потужного виробничого потенціалу забезпечують наявність найродючіших у світі земель, сприятливих природно-кліматичних умов, працездатність населення та суттєвий історичний досвід та сформовані традиції господарювання на землі.

Крім того, ця галузь економіки України має значні резерви для розширення та нарощування експортних можливостей сільськогосподарських виробників, сприяє реалізації їх підприємницької ініціативи, створює підґрунтя для розвитку суміжних галузей, які є постачальниками засобів виробництва або споживачами продукції АПК. Тому підвищення продуктивності праці в цій галузі є вагомим чинником підвищення рівня життя сільського населення через зниження безробіття, підвищення оплати праці, забезпечення високого рівня медичних та освітніх послуг, покращення житлових умов, розвиток ринкової інфраструктури, що, в кінцевому підсумку, сприятиме нагромадженню та відтворенню трудових ресурсів, а також покращенню якості трудового

потенціалу села.

Вивченню реального стану АПК України та рівня його продуктивності присвячено доволі багато наукових праць. Так, моніторингом та аналізом стану функціонування цього сектору займаються такі науковці як Русан В.М та Жураковська Л.А. [38; 39], Герасимів З.М. [9], Вдовенко Н.М., Сокол Л.М. [6]. Напрями підвищення ефективності функціонування АПК в умовах макроекономічної нестабільності розробляють Васильців Т.Г., Бойко В.В. [4], Дорош-Кізим М.М., Дадак О.О., Гачек Т.С. [13]. Тенденції розвитку аграрного виробництва в Україні визначають Ярмоленко Ю. [50], Пугачов М.І. [35], Лупенко Ю.О. [21], Саблук П.Т. [40], Месель-Веселяк В.Я., Федоров М.М. [24], Гадзал Я.М., Бащенко М.І., Жук В.М. [44]. Проблеми ефективного використання трудових ресурсів досліджують в своїх працях Махначова Н.М., Семенюк І.Ю. [23], Єлець О.П., Гармаш І.О. [14]; різноманітні аспекти управління продуктивністю праці – Проценко Н.Б. [34], Ткаченко Л.С. [45]; сутність продуктивності праці та фактори впливу на неї – Макарович В.К. [22], Абашина О.В. [1], Янковий Р.В. [49], Погорєлова Т.О. [27]; особливості продуктивності праці в сільському господарстві – Васильєва О.О. [3], Чорна Р.М. [48].

Не зважаючи на достатньо численні наукові дослідження проблем розвитку агропромислового комплексу України, їх системний характер не змінюється. Залишаються питання нагального вирішення проблем відсутності дієвих механізмів практичного виконання програм розвитку цього стратегічного сектору економіки як на державному, так і на регіональному рівнях, забезпечення безперервного їх фінансування, пристосування до нових умов, що відбулись в результаті внутрішніх соціально-економічних змін в країні та змін зовнішньої кон'юнктури міжнародного аграрного ринку. Вони актуалізують наявність нереалізованого потенціалу АПК України, необхідність розширення ресурсних джерел господарської діяльності сільськогосподарських виробників, коригування наявних та визначення нових орієнтирів їх розвитку з метою формування підґрунтя для поступового відновлення стабільних темпів

економічного зростання та позитивної динаміки функціонування. Одним з найважливіших чинників цих процесів є продуктивність праці, яка безпосередньо впливає на результати роботи суб'єктів підприємництва.

Мета і завдання дослідження. Метою дипломної роботи є дослідження теоретичних та практичних аспектів продуктивності праці на підприємстві та особливостей формування системи управління нею. Для досягнення мети необхідно вирішити наступні завдання:

1. дослідити теоретичні підходи до визначення сутності понять «трудові ресурси» та «продуктивність праці», розкрити їх роль у формуванні ефективної діяльності підприємства;
2. вивчити основні методичні підходи до аналізу факторів впливу на продуктивність праці персоналу підприємства та вимірювання її рівня;
3. визначити основні тенденції розвитку вітчизняного аграрного сектору та оцінити ефективність його функціонування;
4. дати характеристику ТОВ «Агродом-2» як соціально-економічної системи.
5. з'ясувати зовнішні умови функціонування підприємства, його ринкові позиції на галузевому ринку та ризики діяльності;
6. провести діагностику процесу управління продуктивністю праці на підприємстві та визначити резерви підвищення його ефективності;
7. окреслити перспективи розвитку соціально-економічних параметрів формування зовнішнього середовища діяльності ТОВ «Агродом-2»;
8. визначити прогностичні значення ключових показників господарської діяльності підприємства та їх вплив на продуктивність праці персоналу.
9. обґрунтувати необхідність посилення державної підтримки і регулювання сільськогосподарського виробництва в Україні в умовах посилення конкуренції.

Об'єктом дослідження є продуктивність праці робітників.

Предмет дослідження – теоретичні, методичні і практичні аспекти аналізу продуктивності праці на ТОВ «Агродом-2» з метою розробки механізму ефективного управління нею.

Методи дослідження. Методологічною та теоретичною основою дослідження стали фундаментальні праці, концепції та положення, що представлені та обґрунтовані в сучасних роботах вітчизняних і зарубіжних науковців. Інформаційною основою дослідження є законодавчі і нормативні акти з господарських питань, наукова література, підручники і навчальні посібники, періодична література, статистичні збірники України, звітність базового підприємства тощо. Найбільш суттєві результати були отримані за допомогою таких методів дослідження як аналіз, синтез, індукція, дедукція, метод експертних оцінок, графічний і табличний методи, узагальнення.

Практичне значення отриманих результатів. Теоретична і прикладна цінність одержаних наукових результатів полягає в подальшому розширенні досліджень в рамках теорії продуктивності праці та особливостей управління нею на мікрорівні, що можуть бути використані як методологічна основа для наукового обґрунтування особливостей функціонування сучасних підприємств. Основні положення, теоретичні висновки та практичні рекомендації дослідження щодо підвищення продуктивності праці були використані в господарській практиці ТОВ «Агродом-2».

Апробація результатів дипломної роботи. Положення і висновки даного дослідження доповідались автором на II Міжнародній науково-методичній конференції «Децентралізація влади, проведення реформ в Україні. Сучасний стан та проблеми підготовки кадрів для об'єднаних територіальних громад» (13-14 грудня 2018 р., м. Рівне).

Структура та обсяг роботи. Дипломна робота складається зі вступу, трьох розділів, висновків, списку використаних джерел. Зміст дипломної роботи викладено на 96 сторінках загального тексту, містить 15 таблиць, 3 рисунки. Список використаних джерел налічує 50 найменувань.

РОЗДІЛ 1

ТЕОРЕТИКО-МЕТОДИЧНІ ЗАСАДИ ДОСЛІДЖЕННЯ ПРОДУКТИВНОСТІ ПРАЦІ ЯК ЕКОНОМІЧНОЇ КАТЕГОРІЇ

1.1 Сучасні теоретичні концепції понять «трудові ресурси» та «продуктивність праці»

В умовах сучасності питання управління трудовими ресурсами стає все більш гострим, тому що потреби працівників з розвитком суспільства змінюються, і ті принципи впливу на персонал які були актуальними декілька років тому вже не є дуже ефективними і потребують вдосконалення і модернізації відповідно до теперішніх потреб працівників та суспільних засад.

Успішність будь якої організації залежить від її кадрів, адже швидкість і якість виконання роботи залежить від того на скільки працівник комфортно почувається на своєму робочому місці, а також на скільки він задоволений своєю роботою. Чим вищий показник задоволеності працею – тим вищий рівень виробництва. Це залежить від правильної мотивації колективу, чіткої постановки задач, вчасного реагування на проблеми що виникають в колективі, та безліч інших факторів. Це спонукає до пошуку нових форм управління, розвитку потенційних можливостей працівників, забезпечення їх мотивацією до трудового процесу.

Зарубіжна та вітчизняна економічна наука накопичила багатий досвід аналізу процесів формування, розвитку та використання трудових ресурсів. Зважаючи на різносторонні підходи до визначення поняття «трудові ресурси», доцільним є проведення дослідження їх визначення в працях відомих дослідників даної проблематики (табл.1.1).

Як видно з даних таблиці, більшість дослідників розглядають трудові ресурси як частину населення країни, що за своїм фізичним розвитком,

розумовими здібностями і знаннями здатна працювати в народному господарстві.

Таблиця 1.1 – Визначення поняття «трудові ресурси» в працях науковців

№ п/п	Автор	Визначення поняття «трудові ресурси»
1.	Струмилін С.Г.	«основний фонд, що живить собою всяке народне господарство – це жива робоча сила даної країни або народу; будь-яке скорочення або розширення цього фонду робить величезний вплив на загальний тип господарського розвитку» [14, с. 419].
2.	Акулов М. Г., Драбаніч А. В., Євась Т. В.	«частина працездатного населення, що за своїми віковими, фізичними, освітніми даними відповідає тій чи іншій сфері діяльності» [2, с. 23].
3.	Єлець О.П., Гармаш І.О.	«складова частина виробничих ресурсів, що представляє собою промислово-виробничий персонал підприємства, який володіє певними освітою та кваліфікацією, використовується під час виробництва шляхом взаємодії з основними фондами та матеріальними ресурсами, створює продукцію та додаткову вартість» [14, с. 419].
4.	Грішнова О. А.	«частина населення країни, що за своїм фізичним розвитком, розумовими здібностями і знаннями здатна працювати в народному господарстві» [2, с. 23].
5.	Давидюк Т. В.	«форма вираження переважної частини людських ресурсів, це частина населення країни, яка, маючи відповідні психофізіологічні, фізичні та інтелектуальні якості, здатна виробляти матеріальні та духовні блага й послуги, щоб здійснювати корисну діяльність» [2, с. 23].
6.	Дарченко Н. Д., Рижиков В. С., Мікрюков О. М.	«частина населення країни, яка відповідно до свого фізичного розвитку, розумових здібностей і знань здатна працювати в економіці» [2, с. 23].
7.	Клиновий Д. В., Чернюк Л. Г.	«частина населення суспільства, яка має необхідний фізичний розвиток, здоров'я, освіту, культуру, здібності, кваліфікацію та професійні знання для суспільно-корисної діяльності та відноситься до певної вікової категорії працездатного віку» [2, с. 23].
8.	Ковальов В. М.	«частина населення, що проживає на певній території, яка володіє фізичними та інтелектуальними здібностями, знаннями, навичками й уміннями, необхідними для роботи у певній трудовій сфері» [2, с. 23].
9.	Череп А. В., Сьомченко В. В.	«економічно активне, працездатне населення, частина населення, яка має фізичні і духовні здібності до участі у трудовій діяльності» [2, с. 23].

Джерело: складено на основі [2; 14]

Отже, «трудові ресурси є формою вираження переважної частини людських ресурсів, це частина населення країни, яка, маючи відповідні

психофізіологічні, фізичні та інтелектуальні якості, здатна виробляти матеріальні та духовні блага й послуги, тобто здійснювати корисну діяльність. Термін «трудові ресурси» на мікрорівні характеризує сукупність працівників різних професійно–кваліфікаційних груп, зайнятих на підприємстві та які входять у його обліковий склад» [28, с. 63].

«Оригінальна концепція формування трудових ресурсів була розроблена відомим американським ученим російського походження П. Сорокіним (1889-1968 рр.), який представляв населення як складний соціальний агрегат, основними площинами формування він вважав економічну, професійну і політичну. Сорокін виключну роль відводив групуванню саме за професійною ознакою, вважаючи зв'язок за професією найбільш глибоким, докорінним, на відміну від зв'язку за схожістю ідеологій чи політичних партій. У відповідності з вищезазначеним, робітничі кадри П. Сорокін визначав як сукупність осіб, подібних за професією, майновим станом та за обсягом прав, об'єднаних спільністю соціально-правових інтересів» [16, с. 145].

«Слід відрізнити трудові ресурси реальні (ті люди, які вже працюють) та потенційні (ті, що колись можуть бути залучені до конкретної праці). Для характеристики працюючих на підприємстві в сучасній економічній літературі та нормативних актах зустрічаються різні терміни: трудові ресурси, персонал, кадри, трудовий колектив. Усі вони можуть бути використаними, оскільки характеризують робітників підприємства з певною особливістю» [47, с. 80].

Отже, трудовими ресурсами підприємства можна вважати постійно працюючих кваліфікованих працівників і спеціалістів (мають необхідну відповідну освіту й досвід практичної діяльності), які використовують власну здатність до праці, фізичні та розумові здібності, знання, практичні навички у виробничо-господарській діяльності підприємства з метою створення товарів і послуг, що задовольнятимуть потреби населення країни в необхідних благах. Вони є одним з найголовніших елементів сукупного ресурсного потенціалу

підприємства. Формування трудового потенціалу підприємства в сучасних умовах базується на принципах, які представлені на рис.1.1.

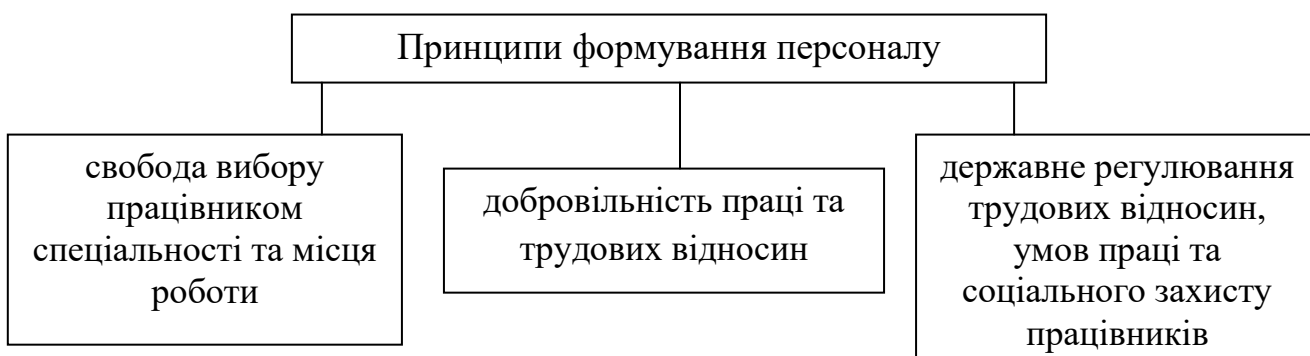


Рисунок 1.1 – Принципи формування персоналу підприємства

Джерело: розроблено автором

В сучасних умовах посилення конкуренції на світовому та національному ринках стратегічне управління трудовими ресурсами перетворюється на вирішальний чинник в системі факторів забезпечення конкурентоспроможності суб'єктів господарювання. Кадровий потенціал організації (спеціалісти відповідної кваліфікації) є основною складовою загальної діяльності підприємства, яка дозволяє йому досягати поставлених цілей, визначити напрямки подальшого розвитку, мобілізувати конкурентний потенціал та резерви підвищення продуктивності праці і загальної ефективності діяльності підприємства, зробити потужнішою власну конкурентоспроможність.

Стратегічне управління трудовими ресурсами підприємства повинне бути спрямоване на забезпечення оптимальної кількості робітників з відповідним рівнем кваліфікації та сформованих професійних навичок, раціонального їх використання, створення найновітніших систем розвитку, заохочення, підвищення кваліфікації та перекваліфікації найманого персоналу з урахуванням сучасного світового досвіду відповідно до їхніх особливостей, а також умов зовнішнього середовища. Результатом його має бути збільшення рівня продуктивності праці, що відіграє важливу роль у зростанні обсягів виробництва продукції та підвищенні його ефективності, своєчасності

виконання необхідних робіт, ефективності використання устаткування, машин, механізмів, формуванні собівартості, прибутку та багатьох інших економічних показників.

Обґрунтування дієвих чинників активізації управління розвитком людських ресурсів на основі формування мотивів їхньої діяльності, які спонукають працівників до максимальної трудової віддачі і підвищення конкурентоспроможності, реалізації у праці знань, здібностей, професійних навичок і вмінь, вимагає вивчення показників ефективності використання трудових ресурсів на підприємстві.

Поряд із поняттям «трудоий ресурс» в науковій економічній літературі використовується поняття «праця як фактор виробництва». Як ресурс праці так і фактор праці є природними і соціальними силами за допомогою яких здійснюється виробництво. Різниця полягає у тому, що праця як фактор виробництва застосовується у випадку, коли трудові ресурси є вже безпосередніми учасниками процесу виробництва і взаємодіють з іншими ресурсами. Тому праця як фактор виробництва є складовою виробничого потенціалу суб'єкта економіки і представляє собою усвідомлену, енерговитратну, суспільну, доцільну діяльність людини, яка потребує прикладення розумових та фізичних зусиль в процесі створення матеріальних благ і послуг, що реалізується через саму людину.

Основним показником ефективності використання праці як фактору виробництва є «продуктивність праці, яка найбільше відображає результати впливу різноманітних факторів, тому доцільно аналізувати фактори впливу на ефективність використання трудових ресурсів підприємства саме через цей показник. Важливою особливістю показника «продуктивність праці» є його динамічність. Він постійно змінюється під дією величезної кількості чинників. Одні з них сприяють підвищенню продуктивності праці, інші, навпаки, – її зниженню. Крім цього, на рівень і динаміку продуктивності праці впливають також умови, в яких відбувається процес праці, об'єктивні або суб'єктивні

причини, які можуть підсилювати дію того чи іншого чинника або послаблювати його» [23, с. 304].

Дискусія щодо трактування поняття «продуктивність праці» в науковій економічній літературі є безперервною, що зумовлює появу все більш відмінних підходів до методології її вимірювання (табл.1.2).

Таблиця 1.2 – Узагальнення наукових підходів до трактування сутності поняття «продуктивність праці»

№ п/п	Автор	Визначення поняття «продуктивність праці»
1.	Грیشнова О.А.	«показник, що характеризує співвідношення результатів праці та її витрат» [14, с. 420].
2.	Качан Е.П.	«ефективність затрат конкретної праці, яка визначається кількістю продукції, виробленої за одиницю робочого часу, або кількістю часу, витраченого на одиницю продукції» [2, с. 23].
3.	Масалаб Р.Н.	«локальний показник, який визначає, наскільки ефективно використовується робоча сила» [14, с. 420].
4.	Міжнародна організація праці	«показник, який відображає ступінь ефективності використання праці» [2, с. 23].
5.	Мочерний С.В.	«ефективність виробничої діяльності людей у процесі створення матеріальних благ і послуг» [2, с. 23].
6.	Сінк Д.С.	«відношення кількості продукції, виробленої даною системою за даний період часу, до кількості ресурсів, спожитих для створення цієї продукції за той же період часу» [2, с. 23].
7.	Шлендер П.Е.	«співвідношення виміряного тим або іншим способом кількості продукції, виробленої системою (підприємством, фірмою, галуззю і тому подібне), і витратами ресурсів праці, що знадобилися для цього, виміряними в людино-годинах, людино-днях, середньорічній чисельності» [2, с. 23].
8.	Кокін Ю.П.	«співвідношення економічного результату діяльності системи (виручка від реалізації продукції, робіт, послуг; дохід; прибуток) і витрат, пов'язаних із залученням і використанням ресурсів праці (передусім витрат на заробітну плату, соціальні виплати, підбір і підготовку кадрів, охорону праці і ін.)» [2, с. 23].
9.	Янковий Р.В.	«ефективність затрат конкретної праці, яка визначається кількістю продукції, виробленої за одиницю робочого часу, або кількістю часу, витраченого на одиницю продукції» [49, с. 28].
10.	Бланк І.А.	«відношенням кількості продукції, виробленої певною системою за певний період, до кількості ресурсів, спожитих для створення або виробництва цієї продукції» [49, с. 28].

11.	Погорелова Т.О.	«показник її ефективності, результативності, що характеризується співвідношенням обсягу продукції, робіт чи послуг, з одного боку, та кількістю праці, витраченої на виробництво цього обсягу, з іншого» [27, с. 18].
12.	Вітвіцький В.В., Дієсперов В.С.	«здатність конкретної праці виробляти певну кількість матеріальних благ (продукції) за одиницю робочого часу, як ступінь плідотворності, здатності конкретної робочої сили виробляти споживчі цінності чи виконувати будь-яку корисну роботу» [48, с. 127].
13.	Макконнелл К.Р., Брю С.Л.	«середній продукт праці чи виробіток одного робітника за одну годину; відношення результату до витрат праці» [48, с. 127].
14.	Павловська Н., Якуба К.І.	«плідотворність, ефективність суспільної праці в процесі виробничої діяльності людей, здатність конкретних робітників виробляти певну кількість продукції (або виконувати певний обсяг робіт установленої якості) за одиницю робочого часу» [48, с. 127].

Джерело: складено автором за [2; 14; 27; 48; 49]

Таким чином, підсумовуючи зібрані підходи до трактування сутності поняття «продуктивність праці», можна їх розподілити на групи наступним чином:

1. Підходи, що розглядають продуктивність праці як показник ефективності використання трудового ресурсу виробництва. Він виражається через співвідношення між обсягом матеріальних і нематеріальних благ, що вироблені, й кількістю витраченої на їх виробництво праці. Зростання ефективності при такому підході пов'язується із збільшенням обсягів вироблених благ за незмінних трудових витрат. Це означає виникнення необхідності постійних пошуків шляхів покращення результатів трудової діяльності персоналу, результатом яких повинне стати більша кількість вироблених благ, незмінність витрат на працю або їх зменшення.

2. Підходи, що побудовані на теорії граничної продуктивності факторів виробництва. Основою цього підходу є пошук оптимальних шляхів поєднання зиску від використання праці як фактора виробництва і витрат на їх застосування у виробничому процесі з метою максимізації результату від трудової діяльності. Продуктивність праці тут визначається шляхом аналізу доходів і витрат для визначення економічної і соціальної значимості витрат

праці (як живої, так і уречевленої), врахування кількісної та якісної складових результативності процесу виробництва.

Необхідність оцінки продуктивності праці найманих робітників зумовлена пошуком нових форм її активізації з метою максимально можливого підвищення ефективності використання фізіологічних, інтелектуальних та професійних потенціалів працівника, наукового обґрунтування процесу використання праці, прогнозування напрямів вдосконалення виробництва, узагальнення результатів праці.

1.2 Методичні підходи до аналізу продуктивності праці з урахуванням особливостей процесу управління

В сучасній науковій літературі за аналогією з чисельними підходами до трактування понять «трудові ресурси» та «продуктивність праці», існує така ж багаточисельність та дискусійність у дослідженнях методів виміру продуктивності праці. Науковці поки що не дійшли однозначної згоди щодо конкретного, єдиного, універсального та досконалого методу (наукові дебати тривають з 20-х років ХХ ст.), тому у системі планування виробництва, оперативного управління, статистичній звітності використовуються різноманітні показники, яких налічується декілька десятків. Вибір тих чи інших показників залежить від особливостей галузі, специфіки виробництва і повинний базуватись на застосуванні єдиного головного показника й декількох допоміжних диференційованих показників.

Важливим показником ефективності праці є співвідношення прибутку від даного виду трудової діяльності й відповідних витрат праці. Це співвідношення називається рентабельністю праці, або точніше – рентабельністю сумарних витрат на персонал, і в загальному випадку визначається за формулою:

$$\text{Рентабельність праці} = (\text{створена вартість} - \text{витрати на працю}) / \text{витрати на працю} \quad (1.1)$$

Отже, «продуктивність праці – це показник її ефективності, результативності, що характеризується співвідношенням обсягу продукції, робіт чи послуг, з одного боку, та кількістю праці, витраченої на виробництво цього обсягу, з іншого. Залежно від прямого чи оберненого співвідношення цих величин існує три показники рівня продуктивності праці: виробіток, трудомісткість, фондоозброєність. Виробіток – це прямий показник рівня продуктивності праці, що визначається кількістю продукції (робіт, послуг), виробленою одним працівником за одиницю робочого часу і розраховується за формулою» [27, с. 19]:

$$\text{Виробіток} = \text{обсяг виробництва/витрати праці} \quad (1.2)$$

На підприємстві виробіток може визначатися різними способами залежно від того, якими одиницями вимірюються обсяг продукції і затрати праці. Якщо обсяг продукції вимірюється натуральними показниками (в штуках, тоннах, метрах тощо), то і відповідні показники продуктивності праці називаються натуральними. Натуральні показники точні, дуже наочні й показові, проте вони мають суттєвий недолік: неможливість застосування до різнорідної продукції. Якщо підприємство випускає кілька видів схожої продукції, обсяг випуску можна виразити в умовно-натуральних показниках, що приводять різну продукцію до одного виміру. Проте застосування цих показників теж дуже обмежене.

Трудомісткість – це обернений показник рівня продуктивності праці, що характеризується кількістю робочого часу, витраченого на виробництво одиниці продукції (робіт, послуг) і розраховується за формулою:

$$\text{Трудомісткість} = \text{витрати праці/обсяг виробництва} \quad (1.3)$$

Фондоозброєність – показник, що характеризує рівень оснащеності праці, розраховується за формулою:

$$\text{Фондоозброєність} = \text{вартість ОФ/чисельність робітників} \quad (1.4)$$

Отже, найпоширенішою концепцією вимірювання рівня продуктивності праці є витратна концепція, але такими науковцем як Проценко Н.Б запропоновано використовувати ресурсозберігаючу (або проти витратну)

концепцію вимірювання продуктивності праці, порівняльна характеристика яких подана в таблиці 1.3.

Таблиця 1.3 – Концепції вимірювання продуктивності праці

№ п/п	Показник	Витратна	Противитратна
1.	Мета вимірювання	визначення рівня і динаміки продуктивності праці; науковий інтерес	управління продуктивністю праці, розробка системи мотивації, пошук резервів, розробка програми підвищення продуктивності
2.	Обчислювальна величина	обсяг продукції, кількість працівників	випуск, витрати
3.	Об'єкт вимірювання	народне господарство, галузь, підприємство	підприємство, підрозділ, вид діяльності, народне господарство
4.	Вид трудових витрат	сукупний працівник, кількість зайнятих, кількість відпрацьованих годин	різні витрати на виробництво
5.	Вид праці, що обліковується	жива	жива, уречевлена, сукупна
6.	Основа методології	Техніка вимірювання, уточнення статистичних даних	Формула вимірювання, вибір показників у чисельнику і знаменнику основної формули
7.	Основні фактори зростання продуктивності	Зростання обсягу продукції	Припинення випуску продукції, що не користується попитом, підвищення якості та конкурентоспроможності продукції, зниження ресурсних витрат

Джерело: [34, с. 155]

«Переваги даного методу вимірювання продуктивності праці наступні:

- 1) при побудові індексу продуктивності праці використовуються тільки два показники – кількість продукції у вартісному виразі та витрати виробництва;
- 2) грошовий вимір у гривнях залишається як метод єдиного і адекватного вимірювання витрат живої та упередженої праці;
- 3) дозволяє уникнути негативних наслідків витратного підходу до оцінки продуктивності;
- 4) дає змогу одержати просту, економічно ефективну і спрямовану на результат систему вимірювання продуктивності, придатну до будь-якого рівня – від робочого місця до підприємства в цілому;

5) дає змогу одержати систему вимірювання продуктивності, яка вписується в ринковий механізм; 6) дає можливість одержати гнучку і динамічну систему вимірювання, яка в будь-який необхідний момент могла б відобразити дійсний рівень продуктивності праці на підприємстві і його окремих ланках» [34, с. 156].

Фактори зміни певного показника – це сукупність всіх рушійних сил і причин, що визначають динаміку цього показника. Відповідно фактори зростання продуктивності праці – це вся сукупність рушійних сил і причин, що призводять до збільшення продуктивності праці. Оскільки, як зазначалося, зростання продуктивності праці має надзвичайно велике значення і для кожного підприємства зокрема, і для суспільства в цілому, вивчення факторів і пошук резервів цього зростання стає важливим завданням економічної теорії і практики.

Узагальнення існуючих в науковій літературі класифікацій факторів зростання продуктивності праці представлено на рисунку 1.2.

«За рівнем керованості фактори підвищення продуктивності праці можна поділити на дві групи:

– ті, якими може керувати господарюючий суб'єкт (управління, організація, трудові відносини, кваліфікація і мотивація персоналу, техніка і технологія, умови праці, інновації тощо);

– ті, що знаходяться поза сферою керування господарюючого суб'єкта (політичне становище в країні і в світі, рівень розвитку ринкових відносин, конкуренція, науково-технічний прогрес, загальний рівень економічного розвитку, якість і кількість економічно активного населення країни, культура, моральність, соціальні цінності, наявність природних багатств, розвиток інфраструктури тощо)» [27, с. 19].

ФАКТОРИ ПРОДУКТИВНОСТІ ПРАЦІ			
Зовнішні (не підлягають впливу і трудовим зусиллям працівників)		Внутрішні (підлягають керуванню з боку менеджменту та працівників)	
1.	<i>загальноекономічні</i>	1.	<i>соціально-економічні</i>

	державна економічна політика; темпи науково-технічного прогресу, кваліфікаційний рівень населення, рівень інфляції, стан матеріального добробуту населення, політична ситуація в країні		зацікавленість в результатах праці, якість професійної підготовки, форма власності на засоби виробництва, трудова дисципліна, рівень самоврядування трудових колективів
2.	<i>галузеві</i>	2.	<i>матеріально-технічні</i>
	спеціалізація галузі, стабільність попиту на продукцію, кон'юнктура ринку, динаміка грошових доходів населення		прогресивні зміни у техніці і технології виробництва, технічна й енергетична озброєність праці, поглиблення спеціалізації машин та устаткування
3.	<i>об'єктивні</i>	3.	<i>організаційно-економічні</i>
	природно-кліматичні умови, географічне розташування, характер і глибина галузевого та міжгалузевого поділу та кооперації праці, виробничі потужності і масштаби виробництва, умови виробництва		Формування транспортних зв'язків, матеріально-технічне постачання, енергопостачання, ремонтне обслуговування, якість планування, обслуговування робочих місць, раціональна організація праці

Рисунок 1.2 – Класифікація факторів зростання продуктивності праці

Джерело: складено автором за [23; 27]

Оскільки будь-яка праця, уречевлена в засобах виробництва, перш ніж стати такою, була живою працею, то на макроекономічному рівні за відносно тривалий період продуктивність праці побічно відображає ефективність виробництва товарів в економіці загалом. Суспільна продуктивність праці, отже, може розглядатися як свого роду інтегральний показник усієї (загальноекономічної) ефективності. Зокрема динаміка продуктивності праці побічно характеризує в прямій залежності і ступінь прогресивності суспільного, державного управління економічними процесами. Контроль за станом і динамікою суспільної (сукупної) продуктивності праці є важливою функцією державного регулювання економіки.

Можна зазначити також, що в дослідних і методологічних цілях нерідко використовують таке поняття, як «гранична (чи порогова) продуктивність праці». Гранична продуктивність праці (граничний продукт праці) – це збільшення в натуральному вираженні до випуску продукції на підприємстві, отримане за рахунок використання додаткової одиниці праці. Кількісно вона цілком може не збігатися із середнім значенням продуктивності праці, що обчислюється щодо всіх задіяних у виробництві одиниць праці. Динаміка

граничної продуктивності праці, як і інших граничних величин, підпорядковується так званому закону спадної віддачі. Це означає, що на ринку досконалої конкуренції, за інших однакових умов, зокрема при фіксованих величинах інших факторів виробництва, зі збільшенням одиниць праці в певному виробництві гранична продуктивність кожної наступної одиниці праці спочатку зростає, але після деякого числа цих одиниць з кожної наступної, навпаки, знижується. Граничні величини і правило їхньої динаміки використовуються звичайно при розгляді теоретичних моделей тих чи інших ринкових взаємозв'язків.

На рівень продуктивності праці на підприємстві впливають рівень екстенсивного використання праці, інтенсивність праці та техніко-технологічний стан виробництва.

«Рівень екстенсивного використання праці показує міру її продуктивного використання і її тривалість протягом робочого дня при незмінності інших характеристик. Чим повніше використовується робочий час, чим менше простоїв та інших втрат робочого часу, і чим триваліший робочий день, тим вищий рівень екстенсивного використання праці і, відповідно, продуктивності праці. Однак зростання продуктивності праці за рахунок екстенсивних характеристик має чіткі межі: законодавчо встановлену тривалість робочого дня і робочого тижня» [27, с. 18]. Якщо протягом законодавчо встановленої тривалості робочого часу весь він (час) цілком витрачається на продуктивну працю, то це є верхня межа рівня екстенсивного використання праці.

«Інтенсивність праці характеризує міру її напруженості й визначається кількістю фізичної та розумової енергії людини, витраченої за одиницю часу. Основна його відмінність від продуктивності праці полягає в такому, що зростання продуктивності праці означає зменшення витрат фізичної й психічної енергії людини на одиницю продукції (ті ж витрати енергії дають можливість виробляти більше товарів). Зростання ж інтенсивності праці залишає без змін витрати енергії на одиницю продукції, хоча в розрахунку на одиницю часу вони збільшуються. Рівень інтенсивності праці залежить від форм її організації,

оплати і нормування; природно-біологічних факторів (стану здоров'я); національно-історичних передумов (зокрема, ставлення людини до праці). За критерієм належної інтенсивності праці приймається такий її рівень, який дає змогу рівномірно зберігати нормальну працездатність працівника протягом усієї його трудової діяльності. Тобто нормальна інтенсивність праці означає таку витрату життєвої енергії людини протягом робочого часу, яку можна повністю поновити до початку наступного робочого дня при реально доступній для цієї людини якості харчування, медичного обслуговування, використання вільного часу тощо» [27, с. 18].

Отже, рівень екстенсивного використання праці й інтенсивність праці – це важливі фактори зростання продуктивності праці, які, однак, мають чіткі обмеження, тобто не можуть використовуватися безкінечно.

Резерви зростання продуктивності праці – це такі можливості її підвищення, які вже виявлені, але з різних причин поки що не використані. Резерви використовуються і знову виникають під впливом науково-технічного прогресу. Кількісно резерви можна визначити як різницю між максимально можливим і реально досягнутим рівнем продуктивності праці в конкретний момент часу. Таким чином, використання резервів зростання продуктивності праці – це процес перетворення можливого у дійсне.

Оскільки резерв – це фактично відрізок фактора, можливий для використання в конкретний момент часу, то резерви зростання продуктивності праці класифікують так само, як і фактори. Основне значення для економіста і менеджера має класифікація внутрішньовиробничих резервів і факторів за змістом, оскільки вона безпосередньо допомагає виявити можливості підвищення продуктивності праці на конкретному підприємстві.

Для найповнішого використання резервів зростання продуктивності праці на підприємствах розробляються програми управління продуктивністю, в яких зазначаються види резервів, конкретні терміни і заходи по їх реалізації, плануються витрати на ці заходи й очікуваний економічний ефект від їх впровадження, призначаються відповідальні виконавці. Враховуючи

першочергову важливість підвищення продуктивності праці для конкурентоспроможності підприємства, керівники і спеціалісти всіх рівнів у перспективних організаціях повинні розробляти і впроваджувати програми управління продуктивністю.

«Програми управління продуктивністю праці на підприємстві включають в себе такі етапи:

- 1) вимірювання і оцінка досягнутого рівня продуктивності на підприємстві в цілому і за окремими видами праці зокрема;
- 2) пошук і аналіз резервів підвищення продуктивності на основі інформації, одержаної в ході вимірювання й оцінки;
- 3) розробка плану використання резервів підвищення продуктивності праці, який повинен включати конкретні заходи і терміни їх реалізації, передбачати фінансування витрат на ці заходи й очікуваний економічний ефект від їх впровадження, визначати відповідальних виконавців;
- 4) розробка систем мотивації працівників до досягнення запланованого рівня продуктивності;
- 5) контроль за реалізацією заходів, передбачених планом і всією програмою, і регулювання їх виконання;
- 6) вимірювання і оцінка реального впливу передбачуваних заходів на зростання продуктивності праці» [32].

Розробка систем мотивації працівників до досягнення запланованого рівня продуктивності є необхідною умовою реалізації програми. Необхідно завжди пам'ятати, що для успіху справи слід намагатися зблизити аж до ідентифікації цілі і завдання організації з особистими цілями і бажаннями працівників. Тобто в конкретному випадку вигреш від підвищення продуктивності праці повинен поділитися між організацією, яка забезпечила його досягнення, і працівником, яки його досягнув.

Таким чином, різноманітність методичних підходів до обчислення рівня продуктивності праці та багаточисельність факторів, що впливають на її підвищення, зумовлюють необхідність вибору в кожному конкретному випадку

низки показників, які на основі системного підходу дадуть можливість врахувати найважливіші чинники стимулювання росту результативності використання трудових ресурсів підприємства. Ці показники повинні відображати динаміку виручки, чистого доходу і прибутку, витрат на оплату праці, підготовку і перепідготовку кадрів, охорону праці, соціальних виплат. Аналіз руху і змін цих показників надасть можливість оцінити загальний стан функціонування підприємства, виходячи з фінансових результатів його діяльності, а продуктивність праці при цьому є чинником зростання маси і норми прибутку, а також конкурентоспроможності підприємства.

1.3 Основні тенденції у розвитку вітчизняного аграрного сектору та ефективність його функціонування

Створення умов для стійкого розвитку аграрного сектору економіки України є стратегічним завданням уряду в контексті існування загрози настання продовольчої кризи. Пошуки реалізації цього завдання лежать в площині руху до способів раціонального використання аграрного потенціалу (сукупність природних, матеріальних, трудових, технічних, технологічних і фінансових ресурсів) вітчизняної економіки. Сучасні світові тенденції, які проявляються через кількісні та якісні зміни у попиті на сільськогосподарську продукцію, а також у збільшенні споживання продовольства, є надзвичайно сприятливими для перетворення України на потужного суб'єкта світового аграрного ринку з низкою суттєвих конкурентних переваг, що дозволяють швидко пристосовуватись до змін у кон'юктурі ринку внаслідок дії численних соціально-економічних факторів.

З огляду на те, що вирощування зернових та олійних культур є основними видами діяльності базового підприємства, а сільське господарство – основною галуззю прикладання підприємницьких зусиль, вивчення сучасного стану аграрної сфери народного господарства України є необхідною умовою реалізації поставлених в роботі завдань.

Розвиток агробізнесу як специфічної форми діяльності має для сільського господарства особливе значення. Ця роль зумовлена, насамперед, «особливостями сільськогосподарського виробництва та умовами, в яких воно ведеться:

1) в аграрному секторі зосереджена основна частина видів діяльності, які за своєю суттю не є підприємницькими, тобто не спрямованими на отримання прибутку (передусім це пов'язано з використанням населенням ресурсів природного походження, вирощуванням продукції для власного споживання);

2) більшість видів діяльності прив'язана до одного з найважливіших ресурсів сільської місцевості – землі та сільськогосподарського виробництва, що ведеться на ній, яке у цьому разі виступає базовим;

3) зважаючи на обмеженість продуктивності землі як основного ресурсу, а також її просторового розподілу, існують об'єктивні обмеження масштабів діяльності;

4) наявний у сільських населених пунктах тип проживання населення (приватні будинки, розраховані переважно на одну сім'ю, віддаленість населених пунктів один від одного, наявність практично в кожній сім'ї своєї присадибної ділянки, відсутність розвиненої соціальної інфраструктури) об'єктивно створюють умови для організації агробізнесу;

5) зважаючи на специфіку використовуваних у сільській місцевості предметів праці (живі організми, сезонність розмноження тощо), багато видів діяльності тут мають сезонний характер, що гостріше ставить проблему диверсифікації видів діяльності, а також викликає необхідність прийняття додаткових заходів, спрямованих на соціальний захист сільського населення;

6) діяльність у сільській місцевості доводиться організовувати і вести не за принципом розміщення в найбільш сприятливих умовах, як це зазвичай відбувається на міських територіях, а повсюдно, часом у винятково несприятливих умовах, що зумовлено історично сформованим розселенням людей та мобільністю основних ресурсів – землі та людей, прив'язаних до свого житла й місця проживання;

7) зважаючи на деякі з перерахованих особливостей сільськогосподарського виробництва, а також територіальну віддаленість від ринків збуту, слабку розвиненість інститутів підвищення кваліфікації, виробництво в сільській місцевості виявляється менш рентабельним і конкурентоспроможним порівняно з видами діяльності на промислово розвинених територіях, менш привабливим для висококваліфікованих працівників, інвесторів» [10, с. 135].

Регіональні агротренди розвитку вітчизняного агробізнесу є важливими індикаторами економічного стану галузі та орієнтирами для залучення інвестицій і реалізації нових проектів у цій сфері діяльності. Аграрний сектор залишається серед найбільш привабливих і економічно вигідних напрямів бізнесу, про що свідчать тренди зростання посівних площ сільськогосподарських культур в усіх категоріях господарств. Агротренди є відображенням як суто ринкових процесів, так і структурних зрушень та інших економічних явищ, що слугують певним орієнтиром вітчизняним підприємцям та іноземним інвесторам при прийнятті управлінських рішень.

«Одним із важливих агротрендів розвитку бізнесу є кількісні і структурні зміни посівних площ сільськогосподарських культур на регіональному рівні. У 2017 році, за даними аналізу інформації Держслужби статистики, приріст посівних площ під усіма сільськогосподарськими культурами порівняно з 2016 роком в Україні становив 1,9%, у тому числі досить суттєво він проявився у Житомирській (+ 9,9%), Херсонській (+ 6%) і Чернігівській (+3,7%) областях. Якщо більш детально аналізувати регіональний вимір у розрізі основних груп сільськогосподарських культур, то під зерновими максимальний приріст посівних площ спостерігався у Херсонській (+10,6%) і Запорізькій (+7,5%) областях, а також досить значним виявився у Житомирській (+6,8%), Чернігівській (+5,4%) та Миколаївській (+5,0%). Зниження посівних площ зернових культур відбулося у Сумській (-5,3%) та Івано-Франківській (-5,1%) областях. Серед зернових і зернобобових культур, які показали минулого року найбільший приріст посівних площ, варто відзначити горох і жито. Загалом в

Україні приріст посівних площ під горохом сягав майже 3,5 млн. га, або 46,8% до 2016 року, в тому числі в окремих регіонах він виявився досить суттєвим. За даними аналізу показників на Харківщині він становить 969,6 тис. га, а на Миколаївщині і Кіровоградщині, відповідно, 598,1 тис. га і 487,4 тис. га» [17].

«Рекордний приріст посівних площ в окремих регіонах показали технічні або олійні культури. Зокрема, їх максимальний приріст зафіксовано в Закарпатській (+42,2%), Івано-Франківській (+34,5%) і Рівненській (+28,1%) областях. Водночас зменшення площ під вказаними культурами відбулося безпосередньо в Запорізькій (-4,2%), Миколаївській (-1,5%) і Кіровоградській (-1%). У групі коренеплодів та бульбоплодів, а також овочів відкритого ґрунту і баштанних продовольчих культур високий приріст посівних площ спостерігався у Житомирській (+14,2%) і Кіровоградській (+7,1%) областях» [17].

«Загальним трендом останніх років є скорочення посівних площ кормових культур, яке минулого року сягнуло 72,4 тис. га, або 3,9% загалом, у тому числі найбільше в Одеській області (-19,9%). І це є закономірним наслідком кризового стану скотарства з огляду на той факт, що поголів'я великої рогатої худоби продовжує катастрофічно скорочуватися. Помітний приріст посівних площ під кормовими культурами спостерігався лише в Запорізькій (+9,6%) і Житомирській (+9,4%) областях» [17].

«На регіональному рівні значний інтерес сільгоспвиробники проявляють до розширення площ під нішевими культурами, розвитку органічного сільського господарства та адаптації технології вирощування традиційних зернових та олійних культур до умов зміни клімату. Велику увагу також приділяють впровадженню біологічної системи землеробства, а саме використанню побічної сільськогосподарської продукції, сидератів і нехімічних методів захисту рослин. Однак саме зміни місця і частки окремих сільськогосподарських культур у структурі посівних площ як найкраще характеризують сучасні регіональні агротренди розвитку сільського господарства» [17].

«Аналізуючи індекс зібраних площ основних зернових культур за період 2015-2017 рр., можна побачити, що значні зрушення за вказаний період відбулися у Вінницькій, Житомирській і Харківській областях. Аграрії почали більше сіяти кукурудзи у Житомирській (в 1,5 разу більше), Вінницькій (в 1,4), Хмельницькій (в 1,3) і Закарпатській (в 1,3) областях, тоді як у Харківській, Кіровоградській, Черкаській, Полтавській і Дніпропетровській індекс зібраних площ суттєво зменшився. Однак найбільш несподіваним виявився агротренд розширення площ під зернобобовими культурами, зокрема горохом. У позаминулі роки площі під зернобобовими не перевищували 250-260 тис. га, проте останнім часом у зв'язку із підвищенням попиту світового продовольчого ринку вони знову стали популярними в сільському господарстві. Нині серед зернобобових культур найбільшим попитом користується горох і нут. В окремих регіонах країни площі під цими культурами зросли у середньому утрое-четверо (Луганська, Миколаївська, Київська, Рівненська, Львівська, Донецька області)» [17].

«Поза конкуренцією залишаються олійні культури, зокрема соняшник, темпи зростання площ якого є досить стійкими впродовж більш ніж двох десятиліть. Серед останніх агротрендів у групі олійних культур – досить суттєве зростання соняшнику в регіонах, де його, як правило, раніше вирощували на дуже невеликих площах. Так, у Волинській області за три останні роки зібрана площа соняшнику збільшилася ушестеро, у Рівненській – в 5,9 разу, у Хмельницькій – в 3,6, а у Львівській – в 3,3. Поряд із соняшником, соєю і ріпаком в Україні минулого року вирощували також інші не менш дохідні олійні культури. Це, зокрема, льон кудряш (олійний), площа якого сягає 46,3 тис. га, а також гірчиця – 39,5 тис. га. У розрізі регіонів найбільше сіяли льону олійного в Миколаївській (8,7 тис. га), Одеській (5,8 тис. га), Херсонській (5,3 тис. га), Запорізькій (5,4 тис. га) і Харківській (4,1 тис. га) областях. Значні зібрані площі під гірчицею були в Херсонській (10,9 тис. га), Запорізькій (4,9 тис. га), Луганській (4,5 тис. га), Донецькій (4,3 тис. га) і Миколаївській (3,1 тис. га) областях» [17].

«Інший агротренд, що привертає додаткову увагу – зменшення площ під соєю та зростання їх під ріпаком. Виробництво сої останнім часом збільшилося, тоді як закупівельні ціни з року в рік коливалися, що знижувало прибутковість її вирощування. Ціни на ріпак є більш стабільними та порівняно вищими з іншими олійними, що зумовлює збереження інтересу аграріїв до цієї маржинальної культури, навіть попри високу ризикованість її вирощування через залежність від погодно-кліматичних умов року» [17].

«В цілому, аналізуючи регіональні агротренди останніх трьох років (2015-2017 рр.), можна стверджувати про значні зміни у питомій структурі виробництва продукції рослинництва, що, зокрема, можна наочно побачити на прикладі зерна в різних областях. За останні роки у зерновій галузі активізувалися процеси інтенсифікації і концентрації виробництва, а також впровадження наукоємних інноваційних технологій та перспективних високоврожайних сортів пшениці, ячменю та гібридів кукурудзи як вітчизняної, так і зарубіжної селекції, внаслідок чого забезпечується сталість валових зборів на рівні понад 60–65 млн. т щороку. Закономірним наслідком цього є поява потужних регіонів-виробників зерна, які займають стратегічно важливе значення у підтриманні експортного потенціалу держави та забезпечені її продовольчої безпеки. Так, питома вага Вінницької області у загальнодержавному виробництві зерна зросла із 6,3% в 2015 р. до 7,9% у 2017 р., Одеської, відповідно, із 5,8% до 6,9%, Чернігівської – із 5,8% до 6,6%. Проте частка інших регіонів у його виробництві значно зменшилася. Не в останню чергу це зумовлено як погодно-кліматичними умовами, що істотно відрізняються за окремими роками, так і рівнем дотримання технології аграрного виробництва, різним станом матеріально-технічного й інвестиційно-ресурсного забезпечення. За даними аналізу результатів статистичного групування за рівнем концентрації виробництва зерна видно, що різниця середнього показника урожайності вирощування зернових культур між регіонами з обсягом 4 млн. т і 1-2 млн. т становить 0,6-0,9 т/га, або

114,2-125,1%. До групи з обсягом 4 млн. т увійшли Вінницька, Одеська, Полтавська і Чернігівська області» [17].

«Останнім часом у сучасному аграрному виробництві з поглибленням процесів спеціалізації та концентрації зростає значення науково обґрунтованих підходів до його організації, які включають необхідність дотримання сівозмін, особливо в частині раціонального чергування частки окремих маржинальних культур. Загальновідомо, що зниження врожаю окремих сільськогосподарських культур за беззмінного їх вирощування є наслідком однобічного використання поживних речовин ґрунту, нагромадження у ньому шкідників і збудників хвороб, а також різних речовин – продуктів життєдіяльності рослин і ґрунтових мікроорганізмів. Також вже давно доведено, пестициди, що застосовуються при вирощуванні сільськогосподарських культур, не дають можливості повністю уникнути бур'янів, шкідників та хвороб. Тому актуального значення нині набуває перехід вітчизняного аграрного сектору до екологічно безпечного і збалансованого сільськогосподарського виробництва та формування нової моделі його розвитку на засадах біоекономіки. Саме зазначений агротренд домінує в усьому світі та поступово має обов'язково стати важливою парадигмою розвитку українського агробізнесу» [17].

Також з огляду на те, що базове підприємство локалізоване в межах Донецької області, є доцільним аналіз показників розвитку галузі сільського господарства цього регіону. Його результати представлені в таблиці 1.4.

Дані табл.1.4 свідчать про те, що виробникам області важко забезпечувати власні конкурентні переваги, оскільки за період 2015-2017 рр. відзначились суттєвим зростанням ціни реалізації зернових та зернобобових культур (зростання склало 42%), менш суттєвим зростанням – ціни реалізації олійних культур (зростання склало 15,7%), загальне зростання цін на продукцію сільського господарства області склало за два роки 11,5%, хоча позитивною можна вважати тенденцію до уповільнення темпів їх зростання у 2017 р. в порівнянні з 2015 р., коли ціни збільшились на 54,5%.

Таблиця 1.4 – Показники розвитку сільського господарства Донецької області у 2015-2017 рр.

№ з/п	Показник	Од. виміру	Роки			Відхилення, %		
			2015	2016	2017	2016 /2015	2017 /2016	2017 /2015
1	2	3	4	5	6	7	8	9
1.	Кількість підприємств	од.	1224	1326	1367	108,3	103,1	111,7
2.	Кількість найманих працівників	тис. осіб	17,4	16,7	16,1	96	96,4	92,5
3.	Середньомісячна номінальна заробітна плата штатних працівників	грн.	3280	3777	5133	115,2	135,9	156,5
4.	Заборгованість із виплати заробітної плати	тис. грн.	88,2	97,2	113,9	110,2	117,2	129,1
5.	Продукція сільського господарства у постійних цінах 2010 р.	млн. грн.	6938,1	7513,1	7681,1	108,3	102,2	110,7
6.	Індекс сільськогосподарської продукції	%	64,9	108,3	102,2	-	-	-
7.	Індекс цін реалізації продукції сільського господарства	%	154,5	109	111,5	-	-	-
8.	Середні ціни реалізації зернових та зернобобових культур	грн./т	2657,6	3270	3778,9	123	115,6	142,2
9.	Середні ціни реалізації олійних культур	грн./т	7560,2	8307,8	8743,4	109,9	105,2	115,7
10.	Індекс витрат на виробництво сільськогосподарської продукції	%	150,9	113,5	121,8	-	-	-
11.	Рентабельність сільськогосподарського виробництва	%	23,3	9,2	8,8	-	-	-
12.	Частка області в загальному сільськогосподарському виробництві країни	%	2,6	2,8	3,1	-	-	-
13.	Продукція сільського господарства в розрахунку на 1 особу	грн.	1621	1766	1819	108,9	103	112,2
14.	Продуктивність праці	грн.	179658,9	242913,1	257043,8	135,2	105,8	143,1
15.	Зайняте населення	тис. осіб	65,2	63,6	62,9	97,5	98,9	96,5

Джерело: складено і розраховано автором за [41; 42]

Негативною є також тенденція збільшення витрат на виробництво сільськогосподарської продукції у 2015 р. на 50,9%, у 2016 р. – на 13,5%, у 2017 р. – на 21,8%. Разом з тим, можна відзначити суттєве поступове зростання за цей період номінальної заробітної плати штатних працівників у 2017 р. в порівнянні з 2015 р. на 56,5%, що має під собою основу у вигляді зростання за той же період продуктивності сільськогосподарської праці на 43,1%. Погіршує позитивні враження від цих даних показник заборгованості із виплати заробітної плати – збільшення у 2015 р. на 10,2%, у 2016 р. – на 17,2%, у 2017 р. – на 29,1%, а також падіння рентабельності виробництва з 23,3% у 2015 р. до 8,8% у 2017 р.

Отже, сільське господарство Донецького регіону розвивається в межах загальнонаціонального тренду, який демонструє як наявність позитивних зрушень у його розвитку, так і поряд з цим існування цілої низки проблем, що залишаються актуальними довгий часі на даний момент не можуть бути усуненими через певні недоліки у формуванні зовнішнього та внутрішнього середовища функціонування Донецької області.

«Ключовими проблемами розвитку аграрного сектору економіки України і пов'язаними з ними ризиками є: «нерівномірність розвитку різних форм господарювання (укладів) при послабленні позицій середньорозмірного виробника внаслідок створення для різних за розмірами та соціальним навантаженням економічних суб'єктів формально однакових, але не рівних умов господарювання; недостатність нормативно-правових засад та відсутність мотивації до кооперації та укрупнення дрібних сільськогосподарських виробників в рамках сільських громад, низька товарність виробництва продукції, ослаблення економічного підґрунтя розвитку сільських громад; нестабільні конкурентні позиції вітчизняної сільськогосподарської продукції та продовольства на зовнішньому ринках через не завершення процесів адаптації до європейських вимог щодо якості та безпечності сільськогосподарської сировини та харчових продуктів; низькі темпи техніко-технологічного оновлення виробництва; ризики збільшення виробничих витрат через

зростання зношеності техніки, переважання використання застарілих технологій, при зростанні вартості невідновлювальних природних ресурсів в структурі собівартості; значні втрати продукції через недосконалість інфраструктури аграрного ринку, логістики зберігання; відсутність мотивації виробників до дотримання агроекологічних вимог виробництва; обмежена ємність внутрішнього ринку сільськогосподарської продукції та продовольства, обумовлена низькою платоспроможністю населення; недостатня ефективність самоорганізації та саморегулювання ринку сільськогосподарської продукції та продовольства, складність у виробленні консолідованої позиції сільськогосподарських товаровиробників у захисті своїх інтересів; непоінформованість значної частини сільськогосподарських виробників про кон'юнктуру ринків та умови ведення бізнесу в галузі; незавершеність земельної реформи» [30].

Таким чином, аналіз основних тенденцій розвитку аграрного бізнесу в Україні дозволяє визначити наступні його характеристики: відбувається суттєвий приріст посівних площ під майже усіма сільськогосподарськими культурами і значне зменшення посівних площ кормових культур, що є закономірним процесом прояву кризи у розвитку тваринництва; посилюється зацікавленість виробників у розвитку органічного сільського господарства та впровадження біологічної системи землеробства; активізуються процеси інтенсифікації, концентрації виробництва та впровадження наукоємних інноваційних технологій; спостерігається поступовий перехід вітчизняного аграрного сектору до екологічно безпечного і збалансованого сільськогосподарського виробництва, що сприяє формуванню нової моделі його розвитку на засадах біоекономіки. Разом з тим залишається значна кількість ризиків для сільськогосподарських виробників: недосконалість нормативно-правового регулювання функціонування аграрного бізнесу, яка продукує створення різних умов для господарювання, а, отже, й нерівномірність розвитку форм господарювання, які відчують на собі надмірне економічне та соціальне навантаження; незавершеність процесу

адаптації до європейських вимог щодо якості та безпечності сільськогосподарської сировини та харчових продуктів, що послаблює конкурентні позиції вітчизняних виробників на світовому аграрному ринку; велика зношеність основних фондів та низькі темпи техніко-технологічного оновлення, що сприяє підвищенню витрат виробництва, а, отже й собівартості продукції та низка ін.

Висновки з розділу 1

Отже, вивчення теоретико-методологічних засад дослідження понять «трудові ресурси» та «продуктивність праці» дає змогу зробити наступні висновки:

1. Трудовими ресурсами підприємства можна вважати постійно працюючих кваліфікованих працівників і спеціалістів (мають необхідну відповідну освіту й досвід практичної діяльності), які використовують власну здатність до праці, фізичні та розумові здібності, знання, практичні навички у виробничо-господарській діяльності підприємства з метою створення товарів і послуг, що задовольнятимуть потреби населення країни в необхідних благах. Вони є одним з найголовніших елементів сукупного ресурсного потенціалу підприємства. Формування трудового потенціалу підприємства в сучасних умовах базується на наступних принципах: свобода вибору працівником спеціальності та місця роботи; добровільність праці та трудових відносин; державне регулювання трудових відносин, умов праці та соціального захисту працівників.

2. Поряд із поняттям «трудовий ресурс» в науковій економічній літературі використовується поняття «праця як фактор виробництва». Як ресурс праці так і фактор праці є природними і соціальними силами за допомогою яких здійснюється виробництво. Різниця полягає у тому, що праця як фактор виробництва застосовується у випадку, коли трудові ресурси є вже безпосередніми учасниками процесу виробництва і взаємодіють з іншими

ресурсами. Тому праця як фактор виробництва є складовою виробничого потенціалу суб'єкта економіки і представляє собою усвідомлену, енерговитратну, суспільну, доцільну діяльність людини, яка потребує прикладення розумових та фізичних зусиль в процесі створення матеріальних благ і послуг, що реалізується через саму людину. Обґрунтування дієвих чинників активізації управління розвитком людських ресурсів на основі формування мотивів їхньої діяльності, які спонукають працівників до максимальної трудової віддачі і підвищення конкурентоспроможності, реалізації у праці знань, здібностей, професійних навичок і вмінь, вимагає вивчення показників ефективності використання трудових ресурсів на підприємстві.

3. В сучасній науковій літературі за аналогією з чисельними підходами до трактування понять «трудові ресурси» та «продуктивність праці», існує така ж багаточисельність та дискусійність у дослідженнях методів виміру продуктивності праці. Науковці поки що не дійшли однозначної згоди щодо конкретного, єдиного, універсального та досконалого методу (наукові дебати тривають з 20-х років ХХ ст.), тому у системі планування виробництва, оперативного управління, статистичній звітності використовуються різноманітні показники, яких налічується декілька десятків. Вибір тих чи інших показників залежить від особливостей галузі, специфіки виробництва і повинний базуватись на застосуванні єдиного головного показника й декількох допоміжних диференційованих показників.

4. Створення умов для стійкого розвитку аграрного сектору економіки України є стратегічним завданням уряду в контексті існування загрози настання продовольчої кризи. Пошуки реалізації цього завдання лежать в площині руху до способів раціонального використання аграрного потенціалу (сукупність природних, матеріальних, трудових, технічних, технологічних і фінансових ресурсів) вітчизняної економіки. Сучасні світові тенденції, які проявляються через кількісні та якісні зміни у попиті на сільськогосподарську продукцію, а також у збільшенні споживання продовольства, є надзвичайно сприятливими

для перетворення України на потужного суб'єкта світового аграрного ринку з низкою суттєвих конкурентних переваг, що дозволяють швидко пристосовуватись до змін у кон'юнктурі ринку внаслідок дії численних соціально-економічних факторів.

5. Відносини власності в агропромисловому виробництві концентруються в основному навколо землі. В обробній промисловості земля функціонує як місце, де розташовується підприємство. В сільському господарстві вона діє як фактор праці і є головним засобом виробництва. Агропромислове виробництво в розвинутих країнах базується на використанні різних форм власності на землю: успадкована власність на землю володарів землі, власність банків, великих промислових сільськогосподарських корпорацій, державна власність, земельна власність дрібних виробників, колективна власність. Різні форми власності обумовлюють різні форми господарювання, за якими стоять різні соціальні верстви населення. Вдосконалення виробничих, економічних відносин в агропромисловому виробництві є ефективним в тому ступені, в якому відбуваються зміни у формах власності.

РОЗДІЛ 2

АНАЛІЗ ФАКТИЧНОГО СТАНУ УПРАВЛІННЯ ПРОДУКТИВІНСТЮ ПРАЦІ НА ПІДПРИЄМСТВІ В СУЧАСНИХ УМОВАХ РОЗВИТКУ

2.1 Загальна характеристика ТОВ «Агродом-2» як соціально-економічної системи

У річній публічній звітності підприємства зазначено, що «Товариство з обмеженою відповідальністю «Агродом-2» (ідентифікаційний код 37320610) зареєстровано 13.03.2012 року Ясинуватською районною державною адміністрацією Донецької області, створено відповідно до Цивільного кодексу України, Господарського кодексу України, Закону України «Про господарські товариства», здійснює свою підприємницьку діяльність згідно з діючим законодавством України та власним Статутом» [36].

«Товариство є юридичною особою, має круглу печатку українською мовою, штампи та бланки зі своїм найменуванням, емблему, товарний знак та інші атрибути, самостійний баланс, поточний/розрахунковий, валютний та інші рахунки в установах банків. Товариство є власником: майна переданого йому учасником у власність; продукції виробленої Товариством в результаті господарської діяльності; одержаних доходів; іншого майна, набутого на підставах, не заборонених чинним законодавством» [36].

«Основною метою діяльності Товариства є здійснення виробничо-господарської, торговельної та іншої діяльності, спрямованої на одержання прибутку на вкладений капітал. Предметом діяльності Товариства є:

- виробництво (виращування) сільськогосподарської продукції;
- переробка, заготівля, зберігання та реалізація сільськогосподарської продукції, як власного виробництва, так і продукції придбаної у інших виробників;

- випуск готової до використання сільськогосподарської та іншої продукції рослинного походження;
- післяурожайна діяльність;
- надання сільськогосподарських послуг приватним власникам, фермерським господарствам, іншим юридичним та фізичним особам щодо обробітку землі, вирощуванні сільськогосподарських культур та збирання врожаю;
- оброблення насіння для відтворення;
- впровадження передових технологій, пов'язаних з обробітком землі;
- оптово-роздрібна торгівля товарами народного споживання, продуктами харчування, обладнанням, продукцією сільського господарства, матеріалами, сировиною та напівфабрикатами, насінням і кормами для тварин, у тому числі зовнішньоекономічна, комісійна, консигнаційна, аукціонна торгівля та бартерні операції;
- торгово-закупівельна діяльність, закупка сільськогосподарської продукції та продуктів її переробки у сільськогосподарських підприємств, та у фізичних осіб як за готівковий, так і безготівковий розрахунок;
- постачальницька діяльність, в тому числі придбання та постачання: технологічних ліній з переробки сільськогосподарської продукції, засобів малої механізації, запасних частин до сільськогосподарської техніки, машин і обладнання; транспортних засобів, тракторів, комбайнів, сільськогосподарського знаряддя, інвентарю, інструментів; нафтопродуктів, металоконструкцій, будівельних матеріалів, столярних, металевих та інших виробів; засобів захисту рослин (гербіцидів, пестицидів, інших агрохімікатів), мінеральних добрив, насіння, комбікормів та інших товарно-матеріальних цінностей;
- надання агротехнічних та інших послуг жителям сільських населених пунктів, фермерським та особистим селянським господарствам, сільськогосподарським та іншим підприємствам та організаціям;

- отримання та надання в оренду (суборенду) земельних ділянок, земельних часток (паїв) та майна (в тому числі об'єктів нерухомості, автомобілів, тракторів, комбайнів, сільськогосподарської техніки та інвентарю, тощо);
- виробництво готових кормів для домашніх тварин;
- складське господарство;
- будь-які інші види діяльності, що не заборонені чинним законодавством України, спрямовані на досягнення мети, зазначеної в Статуті» [36].

Всі види діяльності, які згідно з чинним законодавством України потребують спеціальних дозволів чи ліцензій, можуть здійснюватися після їх отримання.

«Майно Товариства складають основні фонди та оборотні кошти, а також інші цінності, вартість яких відображена в самостійному балансі Товариства. Товариство є власником:

- грошових та матеріальних (майнових) вкладів, переданих учасником йому у власність, як внесок до статутного капіталу Товариства;
- доходів, одержаних від господарської діяльності Товариства;
- продукції, одержаної в результаті господарської діяльності Товариства;
- іншого майна, набутого Товариством на підставах, не заборонених чинним законодавством України» [36].

«Основним видом діяльності за КВЕД є 01.11. Вирощування зернових культур (крім рису), бобових культур і насіння олійних культур. Цей клас включає усі форми вирощування зернових, бобових культур і насіння олійних культур у відкритому ґрунті. Вирощування зазначених культур зазвичай комбінується в межах сільськогосподарських одиниць» [36].

Виробничо-організаційна структура підприємства визначається переважно формою зв'язків між його підрозділами. Організаційну структуру управління ТОВ «Агродом-2» зображено на рис.2.1.

«Бухгалтерська служба на чолі з головним бухгалтером є одним з провідних підрозділів управлінської структури підприємства, яка забезпечує формування повної і достовірної інформації про результати діяльності та

майновий стан підприємства, необхідної для прийняття ефективних рішень, здійснення контролю за використанням матеріальних, трудових, фінансових ресурсів і попередження негативних явищ у господарській діяльності» [36].

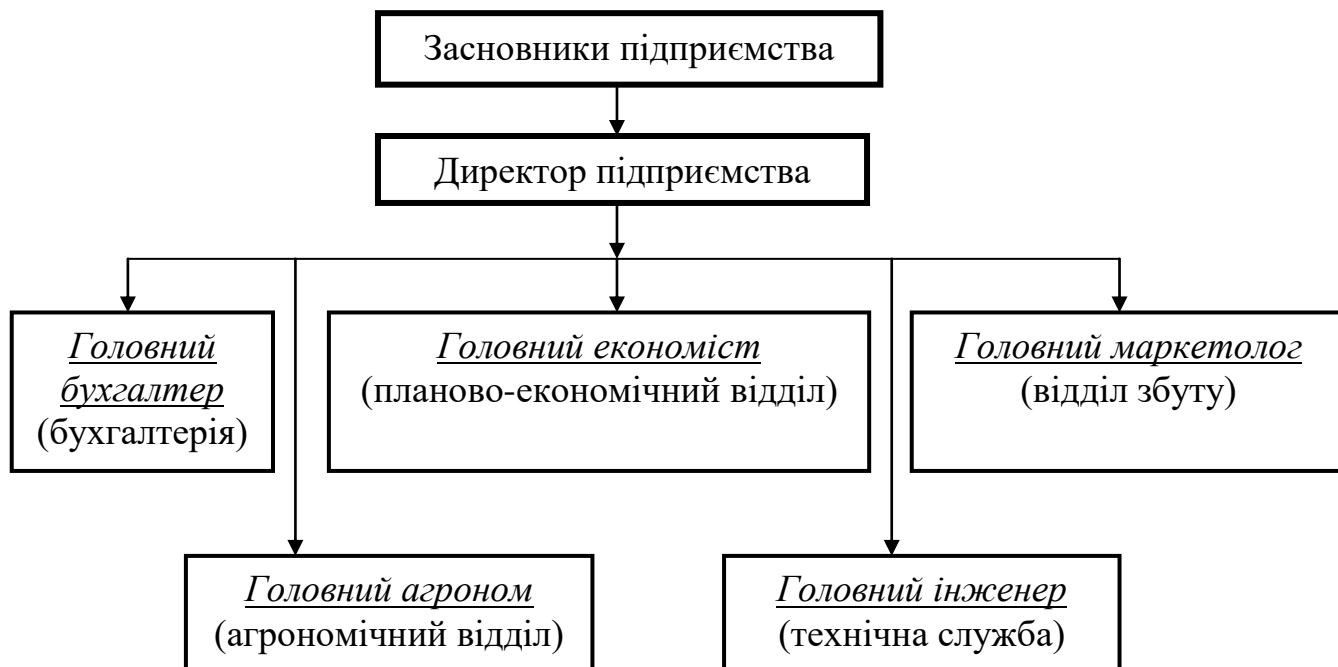


Рисунок 2.1 – Організаційна структура ТОВ «Агродом-2»

Джерело: авторська розробка

«Агрономічна служба на чолі з головним агрономом організовує виробництво сільськогосподарських культур, визначає раціональну структуру посівних площ, розробляє системи сівозміни, внесення добрив і застосування засобів захисту рослин, складає науково обґрунтовані карти обробітку культур і робочі плани на окремі періоди сільськогосподарських робіт і організовує їхнє виконання, застосовує індустріальні прийоми агротехніки, здійснює заходи з одержання високих урожаїв на поливних і осушених землях, ставить і вирішує завдання, пов'язані з організацією насінництва, прогнозуванням одержання нових сортів і гібридів сільськогосподарських культур» [36].

До функцій «інженерно-технічної служби належать роботи по здійсненню інженерних розрахунків, раціоналізації та винахідництву, організації ремонту й проведення технічних доглядів та перевірка відремонтованої техніки, поточний контроль за технічним станом та експлуатацією машин, впровадження нової

техніки і прогресивних технологій, розробок бізнес-планів з використання та обслуговування машин, з ведення облікової документації щодо технічного стану та використання техніки, аналізу витрат запасних частин, ремонтних матеріалів і нафтопродуктів. Крім того, спеціалісти інженерно-технічної служби виконують функції, пов'язані з матеріально-технічним забезпеченням, охороною праці та технікою безпеки, формуванням механізаторських та інших кваліфікованих кадрів технічного профілю» [36].

«Відділ збуту є основною ланкою, що виконує збір ринкової інформації щодо товарної продукції підприємства, її аналіз, визначення видів, обсягів і термінів постачання продукції, виявлення купівельних потреб, можливостей обсягів реалізації і передбачуваних цін, вибір каналів реалізації, дотримання стандартів якості і нормативно-правових положень, здійснення торговельно-збутової діяльності, координацію діяльності виробничих структур» [36].

Планування діяльності підрозділів здійснюється шляхом установаження основних показників виробничо-господарської діяльності підрозділів і базується на прогресивних нормах матеріальних, трудових і грошових витрат. Залежно від завдань, що вирішують ті чи інші підрозділи, застосовуються такі показники, які найбільшою мірою стимулюють досягнення високих результатів.

«Промислові потужності підприємства представлені одним елеватором загальною потужністю зберігання 40,6 т. одноразового зберігання. Емітент має банк землі біля 12 тис. га, має с/г техніку та обладнання, для обслуговування власних потреб має власний елеватор, що дає їй можливість мати повний цикл вирощування, збирання, сушіння та зберігання продукції власного виробництва. Перспективами свого розвитку надалі бачимо в збільшенні банку землі, підвищення операційної ефективності шляхом придбання нових одиниць с/г техніки та обладнання для обробки цієї землі» [37].

«Ринком збуту емітента є територія України. Ринок сільськогосподарської продукції займає особливе місце в структурі економіки

України, є одним із показників ефективності функціонування аграрного сектора в цілому. Обсяги сільськогосподарської продукції за останні роки постійно збільшуються, що свідчить про ефективність функціонування ринку сільськогосподарської продукції. Жодна галузь народного господарства не залежить такою мірою від природно-кліматичних умов, як сільське господарство. Це зумовлено насамперед використанням землі як специфічного, значною мірою не відтворюваного засобу виробництва, її родючістю, місцем розташування. У сільському господарстві виробництво продукції рослинництва і тваринництва пов'язане з дією природних та біологічних законів. Так, терміни росту та визрівання рослин і тварин надзвичайно мало піддаються регулюванню. Частково на ці процеси впливає селекційна робота. Такі особливості вирощування сільськогосподарської продукції зумовлюють і ритм роботи підприємств переробної промисловості, які перевозять та переробляють продукцію. Специфічний характер землі як знаряддя праці полягає у тому, що вона одночасно є і предметом праці. Специфіка сільськогосподарського виробництва вимагає значної мобілізації сил працівників села. Адже посіяти й зібрати врожай без втрат треба у дуже стислі терміни. У цій сфері існує значний розрив між робочим періодом і кінцевим результатом. Внаслідок цього працівники села повинні бути забезпечені комплексом сільськогосподарської техніки. Щоб вона не простоювала у міжсезонний період, необхідно створювати універсальні машини (наприклад, трактори) з набором кількох десятків пристроїв. Значна залежність сільського господарства від природних умов вимагає створення страхових фондів від посухи, надмірних опадів тощо. Великий розрив між робочим періодом і кінцевими результатами значно впливає на формування доходів працівників села, оскільки остаточний розмір таких доходів стає відомим лише після реалізації сільськогосподарської продукції» [37].

Розрахунок динаміки основних ключових показників виробничо-господарської діяльності ТОВ «Агродом-2» представлений у табл. 2.1.

Таблиця 2.1 – Динаміка ключових показників виробничо-господарської і фінансової діяльності ТОВ «Агродом-2»

№ з/п	Показник	Од. виміру	Роки			Відхилення, %		
			2015	2016	2017	2016 /2015	2017 /2016	2017 /2015
1	2	3	4	5	6	7	8	9
1.	Обсяг виробництва продукції у натуральному виразі	тис. т (м, шт. тощо)	28,7	17	30,7	59,2	180,6	107
2.	Товарна продукція в діючих цінах	тис. грн.	9988	83719	101586	838,2	121,3	1017,1
3.	Товарна продукція в порівнянних цінах	тис. грн.	7927	59799,3	86825,6	754,4	145,2	1095,3
4.	Реалізована продукція (чистий дохід від реалізації)	тис. грн.	254052	84318	305447	33,2	362,3	120,2
5.	Чисельність працівників основної діяльності	осіб	337	374	402	111	107,5	119,3
6.	Продуктивність праці (р.3/р.5)*	тис. грн./люд.	23,5	159,9	216	680,4	135,1	919,1
7.	Середньомісячна заробітна плата працівників основної діяльності	грн.	3600	3889	5754	108	148	159,8
8.	Середньорічна вартість основних засобів (ОЗ)	тис. грн.	81973,5	84779	86292,5	103,4	101,8	105,3
9.	Коефіцієнт зносу ОЗ	%	75,9	26,3	30,6	-	-	-
10.	Фондовіддача (р.3/р.8)*	грн./грн.	0,1	0,71	1,01	710	142,3	1010
11.	Середньорічні залишки оборотних активів	тис. грн.	261214	274757	242915,5	105,2	88,4	93
12.	Коефіцієнт оборотності оборотних активів (р.4/р.11)*	оборот и	1	0,3	1,3	-	-	-
13.	Середньорічна вартість активів (капіталу)	тис. грн.	349524,5	368183,5	344631	105,3	93,6	98,6
14.	Середньорічна вартість власного капіталу	тис. грн.	116253,5	177820	240116	153	135	206,5
15.	Оборотність активів (р.4/р.13)*	оборот и	0,7	0,2	0,9	-	-	-
16.	Собівартість товарної	тис.	46752	64829	93753	138,	144,	200,5

	продукції	грн.				7	6	
17	Витрати на гривню товарної продукції (р.16/р.2)*	грн./грн	4,7	0,8	0,9	17	112,5	19,1
18	Рентабельність товарної продукції $((p.2-p.16)/p.16) \times 100$ *	%	-78,6	29,1	8,4	-	-	-
19	Собівартість реалізованої продукції	тис. грн.	136126	55587	177615	40,8	319,5	130,5
20	Витратомісткість продаж (р.19/р.4)*	грн./грн	0,54	0,66	0,58	122,2	87,9	107,4
21	Прибуток від операційної діяльності ЕВІТ	тис. грн.	116164	27508	100368	23,7	364,9	83,4
22	Операційна рентабельність (рентабельність продажів) $((p.21/p.4) \times 100)$	%	45,7	32,6	32,9	-	-	-
23	Прибуток ЕВІТДА (ЕВІТ+амортизація ОЗ і НА)	тис. грн.	142135	58811	137785	41,4	234,3	96,9
24	Рентабельність ЕВІТДА $((p.23/p.4) \times 100)$	%	55,9	69,7	45,1	-	-	-
25	Чистий прибуток	тис. грн.	107455	16903	107080	15,7	633,5	99,7
26	Рентабельність виробництва $(p.25/(p.8+p.11)) \times 100$	%	31,3	4,7	32,5	-	-	-
27	Рентабельність активів (капіталу) $(p.25/p.13) \times 100$	%	30,7	4,6	31,1	-	-	-
28	Рентабельність власного капіталу $(p.25/p.14) \times 100$	%	92,4	9,5	44,6	-	-	-

Джерело: розраховано автором на основі [37]

Аналізуючи дані таблиці 2.1, можна зробити висновок про те, що діяльність ТОВ «Агродом-2» у період 2015-2017 рр. була достатньо успішною. Про це свідчить позитивна динаміка наступних показників: обсяг виробництва продукції у натуральному виразі зріс на 7%, відбулось зростання товарної продукції як в діючих цінах, так і в порівняльних цінах у 10 разів, чистий дохід від реалізації склав у 2017 р. 120% від рівня 2016 р., продуктивність праці зросла у 9 разів, але при цьому зростання заробітної плати відбулось лише у

1,6 рази, зростання відчули середньорічна вартість основних засобів та власного капіталу відповідно на 5,3% та 106,5%, суттєво покращилась результативність використання основних фондів, адже фондоддача зросла у 10 разів з 0,1 грн. у 2015 р. до 1,01 грн. у 2017 р., при цьому коефіцієнт зносу склав у 2017 р. 30,6%.

Негативною динамікою відзначились наступні показники: оборотні активи за два роки зменшились на 7%, що може спровокувати в найближчому майбутньому нестачу у найбільш мобільній частині майна підприємства, суттєво зросли собівартість товарної продукції та реалізованої продукції відповідно на 100% та 30,5%, витратомісткість продажів склала у 2017 р. 107,4% від рівня 2015 р., також у 2017 р. в порівнянні з 2016 р. спостерігається падіння всіх видів прибутку: прибутку від операційної діяльності на 16,6%, прибутку EBIDTA на 3,1%, чистого прибутку на 0,3%, хоча це не позначилось на рентабельності, показники якої за цей же період зросли наступним чином: рентабельність продажів до 32,9%, рентабельність виробництва до 32,5%, рентабельність капіталу до 31,1%, рентабельність власного капіталу до 44,6%

Таким чином, базове підприємство розвивається в рамках загальногалузевих трендів, які демонструють позитивну динаміку.

2.2 Аналіз зовнішніх умов функціонування ТОВ «АГРОДОМ-2» та оцінка його ринкових позицій на галузевому ринку

Посилення глобалізаційних процесів та економічної нестабільності в останні роки спричинило загострення проблеми досягнення стабільних темпів соціально-економічного зростання держави та її регіонів з метою забезпечення конкурентоспроможності країни на світових ринках. Суттєві зміни відбуваються й у концепції конкурентоспроможності національних економік. Все більша кількість науковців досліджує чинники зростання конкурентоспроможності суб'єктів господарювання різних рівнів з позиції поєднання економічних, соціальних та екологічних принципів.

Оскільки національна конкурентоспроможність складається з конкурентоспроможності окремих регіонів держави, вивчення особливостей розвитку окремих територій набуває особливої актуальності. «Різний рівень розвитку регіонів України, необхідність врахування національних традицій народів, наявність великих територіальних комплексів диктують необхідність пошуку нових форм і методів управління економікою суб'єктів держави, які відображають регіональну специфіку і сприяють досягненню відповідності регіональних та державних інтересів» [15, с. 2]. Здійснено виявлення регіональної специфіки соціально-економічного розвитку на прикладі аналізу ключових показників, розрахованих для Донецької області України (табл.2.2).

Таблиця 2.2 – Соціально-економічні показники розвитку Донецької області

№ з/п	Показник	Од. виміру	Роки			Відхилення, %		
			2015	2016	2017	2016 /2015	2017 /2016	2017 /2015
1	2	3	4	5	6	7	8	9
1.	Валовий регіональний продукт	млрд. грн.	149,9	148,6	137,5	99,1	92,5	91,7
2.	Індекс фізичного обсягу ВРП	%	61,3	101,8	92,5	-	-	-
1.	Валовий регіональний продукт (у фактичних цінах) у розрахунку на одну особу населення	грн.	27771	26864	32318	97	120	116
2.	Наявний дохід населення у розрахунку на одну особу населення	грн.	20816,8	19434,3	22597,4	93	116	109
3.	Індекс промислової продукції	%	65,4	106,4	89,1	-	-	-
4.	Індекс обсягу сільгоспвиробництва	%	65,3	106,3	102,2	-	-	-
5.	Індекс споживчих цін	%	146,9	111,6	115,9	-	-	-
6.	Індекс капітальних інвестицій	%	41,1	145,1	144,5	-	-	-
7.	Темп зростання обсягу ПІІ	%	84,3	93,4	97,3	-	-	-
8.	Частка реалізованої інноваційної продукції у загальному обсязі реалізованої промислової продукції	%	1,7	2,6	2,6	-	-	-
17.	Експорт товарів	млн. дол. США	3469,1	3149,9	4020	90,8	128,1	115,9
18.	Імпорт товарів	млн. дол. США	1083,8	968,6	1794,4	86,8	183,5	165,6
9.	Обсяг експорту товарів у	дол.	863,6	805,8	1049,9	93	130	122

	розрахунку на одну особу населення	США						
10.	Темп зростання продуктивності праці	%	75,4	142	102,9	-	-	-
11.	Рівень безробіття	%	13,8	14,1	14,6	-	-	-
12.	Індекс реальної заробітної плати	%	89,6	103,5	111,2	-	-	-

Джерело: складено авторами за [25; 26]

За даними Донецької обласної державної адміністрації «загальний обсяг промислового виробництва у порівнянних цінах до січня-червня 2016 року зменшився на 11,7% (без частини зони проведення антитерористичної операції), по Україні – на 0,4%. Обсяг реалізованої промислової продукції у січні-червні 2017 року в діючих цінах склав 120,1 млрд. грн., що на 28,5 млрд. грн., або на 31,2% більше, ніж у відповідному періоді минулого року. Частка реалізованої промислової продукції регіону в загальному обсязі реалізації склала 11,8%. За цим показником область посідає друге місце в Україні. Індекс обсягу виробництва продукції сільського господарства в усіх категоріях господарств за січень-червень 2017 року до відповідного періоду 2016 року склав 95,6% (по Україні – 97,9%). Зовнішньоторговельний оборот товарами у січні-червні 2017 року порівняно з січнем-червнем 2016 року збільшився в 1,5 рази і склав 2971,4 млн. дол., у тому числі експорт – на 38,0% (2029,2 млн. дол.), імпорт – в 2,0 рази (942,2 млн. дол.). Сальдо зовнішньоторговельного обороту позитивне – 1087,0 млн. дол. (збільшення – на 7,8%). Індекс споживчих цін у червні 2017 року до травня 2017 року склав 101,8% (Україна – 101,6%), до грудня 2016 року – 108,7% (Україна -107,9%). У січні-червні 2017 року підприємствами та організаціями області за рахунок усіх джерел фінансування освоєно 4693,5 млн. грн. капітальних інвестицій, що становить 108,1% до січня-червня 2016 року (по Україні – 122,5%). Загальний обсяг прямих іноземних інвестицій, залучених в економіку області, станом на 01 липня 2017 року склав 1,3 млрд. дол. США, приріст склав 107,4 млн. дол. США порівняно з початком року. Реальна заробітна плата найманих працівників у червні 2017 року збільшилась на 3,2% порівняно з травнем 2017 року (по Україні – на 5,8%).

Чисельність зареєстрованих безробітних порівняно з чисельністю на початок 2017 року (14,1 тис. осіб) зменшилась на 5,0% і станом на 01 липня 2017 року склала 13,4 тис. осіб» [20].

Міністерством регіонального розвитку, будівництва та житлово-комунального господарства України за 2015-2017 рр. проведено оцінку соціально-економічного розвитку регіонів за 6 напрямками (25 показниками), результати якої відображено у табл.2.3.

На основі аналізу даних таблиці 2.3 можна зробити наступні висновки: протягом 2015-2017 рр. Донецька область піднялась у підсумковому рейтингу всього на 1 позицію і на початок 2018 року займала 24 місце серед 25 областей. Передостаннє місце обумовлене, перш за все, відсутністю прогресу за 1 та 8 показниками, відсутністю будь-яких даних за 10 показником та регресом за 5,6,7,11,12 показниками. Загальну картину не виправляє навіть суттєве покращення позицій за 3 і 4 показниками.

Таблиця 2.3 – Місце Донецького регіону за напрямками соціально-економічного розвитку

№ з/п	Напрямок	Місце регіону за напрямком			Динаміка		
		2015	2016	2017	2016 /2015	2017 /2016	2018 /2017
1	2	4	5	6	7	8	9
	Загальне місце регіону, в т.ч.:	25	24	24	+1	-	+1
1.	Економічна та соціальна згуртованість	24	24	24	-	-	-
2.	Економічна ефективність	25	17	24	+8	-7	+1
3.	Інвестиційно-інноваційний розвиток та зовнішньоекономічна співпраця	24	12	8	+12	+4	+16
4.	Фінансова самодостатність	25	7	8	+18	-1	+17
5.	Розвиток малого та середнього підприємництва	24	25	25	-1	-	-1
6.	Ефективність ринку праці	24	22	25	+2	-3	-1
7.	Розвиток інфраструктури	24	10	25	+14	-15	-1
8.	Відновлювана енергетика та енергоефективність	25	25	25	-	-	-
9.	Доступність та якість послуг у сфері освіти	17	16	12	+1	+4	+5

10.	Доступність та якість послуг у сфері охорони здоров'я	-	-	-	-	-	-
11.	Соціальний захист та безпека	19	13	22	+6	-9	-3
12.	Раціональне природокористування та якість довкілля	9	25	20	-16	+5	-11

Джерело: складено авторами за [25; 26]

Таке становище обумовлене втратою певної частини території та природно-ресурсного потенціалу і вимагає більш пильної уваги загальнодержавних органів управління до проблем соціально-економічного розвитку Донецького регіону.

Для оцінки зовнішніх (можливостей, загроз) та внутрішніх (сильних і слабких сторін) факторів впливу на підприємство доцільним є використання SWOT-аналізу як своєрідної форми визначення стратегічних конкурентних позицій, проведення якого не надає остаточної інформації для прийняття стратегічних управлінських рішень, але дозволяє встановити систему взаємозв'язків між зовнішнім конкурентним середовищем і внутрішньогосподарським конкурентоспроможним потенціалом підприємства. Показники SWOT-аналізу є характерними для конкурентного середовища в цілому та відображають його територіальні особливості, розвиток ринкової інфраструктури, функціональні та соціальні завдання. З врахуванням значного рівня суб'єктивності, SWOT-аналіз виконує функції забезпечення синтезу, інтеграції різноманітних факторів з метою встановлення стратегічної позиції підприємства і вироблення напрямку його розвитку в конкурентному середовищі. Метод SWOT-аналізу забезпечує як врахування зовнішніх загроз та можливостей, так і оцінку функціональності впливу власної конкурентної поведінки на розвиток конкурентного середовища.

Результати проведеного SWOT-аналізу ТОВ «Агродом-2» представлені у вигляді таблиці 2.4.

«Діяльність емітента, як і будь-якого підприємства агропромислового комплексу пов'язана з певними ризиками. Кількість і величина цих ризиків залежать від спектру і обсягу діяльності, що здійснює підприємство. Серед

основних ризиків емітента найсуттєвіші ризики пов'язані з природними умовами та ризики курсових валютних коливань. У зв'язку з цим, завданням кожного підприємства агропромислового комплексу є створення такої системи управління ризиками, яка б відповідала складності діяльності і забезпечувала надійний захист від них. Емітент вживає всіх можливих заходів для мінімізації зазначених ризиків на господарську діяльність» [37].

Таблиця 2.4 – SWOT-аналіз для ТОВ «Агродом-2»

Сильні сторони	Слабкі сторони
<ul style="list-style-type: none"> - власна сировинно-ресурсна база - значний аграрний потенціал - достатньо розвинена транспортна інфраструктура - значний досвід роботи на внутрішньому ринку - кваліфіковані кадри з великим досвідом роботи і низькою оплатою праці - модернізація виробництва та реалізація інвестиційних проектів - велика ємність внутрішнього ринку - постійний попит на продукцію підприємства - сегментування ринку - висока ступінь конкуренції, конкурентоспроможність готової продукції 	<ul style="list-style-type: none"> - значний обсяг витрат на транспортування продукції - зміни у споживацьких перевагах - відсутність відділу маркетингу та спеціалістів зі збуту - слабкий розвиток ринкової інфраструктури - недостатність коштів для розвитку нових видів діяльності - виснаження ґрунтів внаслідок багаторічного вирощування культур - коливання на валютному ринку
Можливості	Загрози
<ul style="list-style-type: none"> - модернізації обладнання і використання інноваційних технологій - виробництво екологічно чистої продукції - використання власних ресурсів і нових сортів рослин - організація досліджень ринкової кон'юнктури з використанням методів прогнозування - додаткові вкладення в розвиток виробництва продукції із зростаючим попитом та підвищення кваліфікації робітників - застосування новітніх досягнень в техніці і технології виробництва, нових методів організації виробництва - наявність значних резервів підвищення внутрішнього попиту - використання державних програм 	<ul style="list-style-type: none"> - постійне зростання транспортних тарифів, цін на енергоносії, паливо, мінеральні добрива - зростання рівня конкуренції з боку інших виробників - інфляційні процеси - практично відсутня галузь вітчизняного сучасного машинобудування - непродумана політика уряду - збільшення вимогливості постачальників та покупців - міграція кваліфікованих фахівців у зв'язку зі складною економічною ситуацією в державі - нестабільність природно-кліматичних умов - політична нестабільність та нестабільність законодавства - збільшення імпорту аграрної продукції

Джерело: складено автором на основі [8; 33; 46]

Отже, базове підприємство функціонує в таких ринкових умовах, які є прикладом ситуації, де панує чисте конкурентне середовище. Попит на товари сільськогосподарського виробництва завжди регулює ціноутворення у цій галузі, тому що саме тут можна побачити всі перераховані надалі ознаки в одній сфері виробництва: вартість продукції однакова для всіх покупців і продавців на ринку; ідентичність продукції; всі гравці ринку повністю володіють інформацією про продукт, велика кількість покупців і продавців, жодний з учасників ринку окремо не впливає на ціноутворення; виробник має свободу входу в певну сферу виробництва. Таким чином, приклади ринку досконалої конкуренції дають зрозуміти, наскільки ефективно працюють ринкові відносини. Ключове поняття тут – свобода вибору. Досконала конкуренція має місце там, де багато продавців продають ідентичний товар, а безліч покупців його купують. Ніхто не може диктувати умови та завищувати ціни.

2.3 Діагностика процесу управління продуктивністю праці У ТОВ «АГРОДОМ-2 та визначення резервів підвищення його ефективності

Діагностика процесу управління продуктивністю праці на підприємстві є важливим етапом дослідження стану його фінансово-господарської діяльності і передбачає оцінку ефективності використання трудових ресурсів та застосовуваних методів мотивації працівників до більш продуктивної трудової діяльності. Тому доцільним є попередній аналіз показників використання трудових ресурсів регіону базування підприємства, представлений в таблиці 2.5.

Дані таблиці 2.5 свідчать про те, що у період 2015-2017 рр. середньооблікова кількість працівників як штатних, так і поза облікових за три

роки поступово зменшилась відповідно на 15,8% та 13%, що підтверджується показниками руху кадрів, за якими в середньому за три роки з підприємств Донецької області вибуло на 2,7% більше працівників, ніж прибуло (22,4% тих, хто прибув та 25,1% до середньооблікової чисельності працівників тих, хто вибув). При цьому відпрацьований робочий час штатними працівниками за цей

Таблиця 2.5 – Показники використання трудових ресурсів Донецької області у 2015-2017 рр.

№ з/п	Показник	Од. виміру	Роки			Відхилення, %		
			2015	2016	2017	2016 /2015	2017 /2015	2017 /2015
1	2	3	4	5	6	7	8	9
1.	Середньооблікова кількість штатних працівників	тис. осіб	458,3	394,1	386,1	86	98	84,2
2.	Середня кількість працівників поза облікового складу	тис. осіб	18,3	16,9	15,9	92	94	87
3.	Рух кадрів	% до середньо-облікової кількості штатних працівників						
	- прибуло		23,2	21,5	22,4	-	-	-
	- вибуло		25,5	23,5	25,1	-	-	-
4.	Відпрацьований робочий час штатних працівників	год.	1615	1633	1644	101,1	100,7	101,8
5.	Використання робочого часу на 1 штатного працівника	год.	435,6	429	407,3	98,5	94,9	93,5
6.	Фонд оплати праці	млн. грн.	36770,3	39344,2	44602,4	107	113,4	121,3
7.	Середня заробітна плата на 1 штатного працівника	грн.	5065,7	6038,1	7797	119,2	129,1	153,9
8.	Індекс реальної заробітної плати	%	89,6	103,5	111,2	-	-	-
9.	Заборгованість із виплати заробітної плати	млн. грн.	360,6	263,3	453,4	73	172,2	125,7
10.	Кількість зареєстрованих безробітних	тис. осіб	21,2	14,1	11,8	66,4	83,5	55,7

Джерело: складено і розраховано автором за [11; 18]

період збільшився на 1,8%, а використаний робочий час, що припадає на 1-го працівника навпаки поступово зменшився на 6,5 відсотків і у 2017 р. склав 93,5% від рівня 2016 р. За тенденції від'ємних показників руху найманих працівників дані, розраховані по заробітній платі демонструють позитивний тренд: за три роки фонд оплати праці поступово зріс на 21,3%, середня заробітна плата на 1-го працівника – на 153,9%, реальна заробітна плата – на 11,2%. Поряд з позитивними трендами існує один негативний момент у вигляді суттєвого зростання заборгованості по виплаті заробітної плати у 2016 р. на 72%, а у 2017 р. ще на 25,7%. Отже, головний стимул до більш продуктивної праці – заробітна плата за існування такої динаміки боргів з її виплати не може максимально ефективно виконувати свою функцію мотивації до зростання продуктивності.

Що стосується базового підприємства, то управління продуктивністю праці на підприємстві, перш за все, спрямоване на гнучке поєднання економічних і неекономічних способів мотивації персоналу. В узагальненому вигляді система мотивації праці У ТОВ «Агродом-2» може бути представлена як сукупність таких блоків: матеріально-грошове стимулювання, матеріально-негрошове стимулювання, нематеріальне стимулювання.

I. «Матеріально-грошове стимулювання. Адміністрація ТОВ «Агродом-2» встановлює заробітну плату кожному працівникові, що залежить від його кваліфікації, особистого внеску, якості праці і максимальним розміром не обмежується. Оплата праці визначається з урахуванням аналізу ринку праці та рівня оплати праці в галузі, продуктивності праці на підприємстві. При рівних результатах праці, кваліфікації, посадових обов'язків – рівна оплата праці. Однак праця і кваліфікація окремих працівників – унікальні, тому необхідний індивідуальний підхід у визначенні заробітної плати. Матеріальне стимулювання припускає, що додаткові зусилля працівників, що призвели до значних для підприємства результатів, будуть

належним чином компенсовані у вигляді преміальних виплат і соціальних благ в результаті підвищення віддачі працівників. Основним критерієм інтересу до підвищення продуктивності праці з урахуванням можливих змін ситуації, є матеріальна зацікавленість працівника в результатах своєї праці: преміювання працівників за виконання встановлених завдань з урахуванням зниження витрат, трудомісткості та підвищення продуктивності праці; одноразове заохочення за виконання особливо важливих завдань» [36].

II. «Матеріально-негрошове стимулювання. Працівникам, які мають дітей молодшого шкільного віку, надається одноденний оплачувана відпустка у День знань (1 вересня). Працівникам, які мають дітей дошкільного віку, компенсується утримання дітей у дошкільних освітніх установах в розмірі 40% від кошторису. Працівники підприємства ТОВ «Агродом-2» мають право на отримання наступних пільг: оплачувані святкові дні; оплачувані відпустки; оплачувані дні тимчасової непрацездатності; оплачуваний час перерви на відпочинок; оплачуваний час на обід; страхування від нещасних випадків; страхування по тривалій непрацездатності; надання безкоштовних стоянок для автомобілів; допомогу у підвищенні освіти, профпідготовці та перепідготовці; компенсація транспортних витрат» [36].

III. «Нематеріальне стимулювання. Керівництво усвідомлює значимість такого мотиваційного чинника, як заохочення професійного зростання і посадового просування працівників. Навчання охоплює всі рівні персоналу – від вищого керівництва до робочого – і є планомірним і безперервним процесом, спрямованим на професійне зростання працівників, який ведеться протягом всієї трудової діяльності» [36].

Дієвість зазначених вище заходів можна перевірити за допомогою аналізу показників, розрахованих у таблиці 2.6.

Таблиця 2.6 – Показники ефективності використання трудового потенціалу
ТОВ «Агродом-2»

№	Показник	Од.	Роки	Відхилення, %
---	----------	-----	------	---------------

з/п		виміру	2015	2016	2017	2016 /2015	2017 /2016	2017 /2015
1	2	3	4	5	6	7	8	9
1.	Чисельність працівників основної діяльності	осіб	337	374	402	111	107,5	119,3
2.	Фонд оплати праці	тис. грн.	14558,3	17452,4	27759,4	119,9	159,1	190,7
3.	Виручка від реалізації продукції	млн. грн.	215,3	31,2	127,9	14,5	409,9	59,4
4.	Трудомісткість	грн.	1,46	0,21	0,27	14,4	128,6	18,5
5.	Прибуток на 1-го робітника підприємства	тис. грн.	318,9	45,2	266,4	14,2	589,4	83,5
6.	Прибуток на 1 грн. фонду оплати праці	грн.	7,38	0,97	3,9	13,1	402,1	52,8
7.	Виручка від реалізації на 1-го робітника	млн. грн.	0,64	0,08	0,32	12,5	400	50

Джерело: розраховано і складено автором за [37]

Дані таблиці 2.6 свідчать про те, що не зважаючи на збільшення кількості працівників основної діяльності за період 2015-2017 рр. на 19,3% та суттєве зростання фонду оплати праці – на 90,7%, показники виручки і прибутковості підприємства дещо погіршилися. Так, виручка від реалізації продукції зменшилась за вказаний період на 40,6%, виручка від реалізації на 1-го робітника – на 50%, прибуток на 1-го робітника підприємства – 16,5%, прибуток на 1 грн. фонду оплати праці – на 47,2%. Тому можна зробити висновок, що система управління продуктивністю праці на підприємстві не стимулює працівників до максимальної ефективності трудової діяльності, і резерви підвищення продуктивності праці містяться саме в площині її вдосконалення.

Висновки з розділу 2

Отже, здійснений аналіз фактичного стану управління продуктивністю праці на підприємстві дозволяє зробити наступні висновки:

1. Товариство з обмеженою відповідальністю «Агродом-2» (ідентифікаційний код 37320610) зареєстровано 13.03.2012 року Ясинуватською районною державною адміністрацією Донецької області, створено відповідно до Цивільного кодексу України, Господарського кодексу України, Закону України «Про господарські товариства», здійснює свою підприємницьку

діяльність згідно з діючим законодавством України та власним Статутом. Воно є юридичною особою та власником майна переданого йому учасником у власність, продукції виробленої самостійно в результаті господарської діяльності, одержаних доходів та іншого майна, набутого на підставах, не заборонених чинним законодавством. Основним видом діяльності за КВЕД є 01.11. Вирощування зернових культур (крім рису), бобових культур і насіння олійних культур, метою діяльності підприємства є здійснення виробничо-господарської, торговельної та іншої діяльності, спрямованої на одержання прибутку на вкладений капітал.

2. Виробничо-організаційна структура підприємства визначається переважно формою зв'язків між його підрозділами. Організаційну структуру управління ТОВ «Агродом-2» складають: засновники підприємства, директор підприємства, бухгалтерія (очолює головний бухгалтер), планово-економічний відділ (очолює головний економіст), відділ збуту (очолює головний маркетолог), агрономічний відділ (очолює головний маркетолог) та технічна служба (очолює головний маркетолог). Планування діяльності підрозділів здійснюється шляхом установаження основних показників виробничо-господарської діяльності підрозділів і базується на прогресивних нормах матеріальних, трудових і грошових витрат. Залежно від завдань, що вирішують ті чи інші підрозділи, застосовуються такі показники, які найбільшою мірою стимулюють досягнення високих результатів.

3. Посилення глобалізаційних процесів та економічної нестабільності в останні роки спричинило загострення проблеми досягнення стабільних темпів соціально-економічного зростання держави та її регіонів з метою забезпечення конкурентоспроможності країни на світових ринках. Суттєві зміни відбуваються й у концепції конкурентоспроможності національних економік. Все більша кількість науковців досліджує чинники зростання конкурентоспроможності суб'єктів господарювання різних рівнів з позиції поєднання економічних, соціальних та екологічних принципів. Оскільки національна конкурентоспроможність складається з конкурентоспроможності

окремих регіонів держави, вивчення особливостей розвитку окремих територій набуває особливої актуальності.

4. У період 2015-2017 рр. середньооблікова кількість працівників як штатних, так і поза облікових за три роки поступово зменшилась відповідно на 15,8% та 13%, що підтверджується показниками руху кадрів, за якими в середньому за три роки з підприємств Донецької області вибуло на 2,7% більше працівників, ніж прибуло (22,4% тих, хто прибув та 25,1% до середньооблікової чисельності працівників тих, хто вибув). При цьому відпрацьований робочий час штатними працівниками за цей період збільшився на 1,8%, а використаний робочий час, що припадає на 1-го працівника навпаки поступово зменшився на 6,5 відсотків і у 2017 р. склав 93,5% від рівня 2016 р. За тенденції від'ємних показників руху найманих працівників дані, розраховані по заробітній платі демонструють позитивний тренд: за три роки фонд оплати праці поступово зріс на 21,3%, середня заробітна плата на 1-го працівника – на 153,9%, реальна заробітна плата – на 11,2%. Поряд з позитивними трендами існує один негативний момент у вигляді суттєвого зростання заборгованості по виплаті заробітної плати у 2016 р. на 72%, а у 2017 р. ще на 25,7%. Отже, головний стимул до більш продуктивної праці – заробітна плата за існування такої динаміки боргів з її виплати не може максимально ефективно виконувати свою функцію мотивації до зростання продуктивності.

5. Висока заробітна плата стимулює зростання продуктивності праці, оскільки робітники підприємств, власники яких пропонують високі заробітні плати, не бажають ризикувати втратити роботу через низьку продуктивність праці і тому працюють з повною самовіддачею без будь-якого додаткового примушення і контролю. Це також дозволяє покращити загальний клімат в колективах та зменшити плинність кадрів.

РОЗДІЛ 3

ПРОПОЗИЦІЇ ЩОДО ЗАБЕЗПЕЧЕННЯ ПІДВИЩЕННЯ РІВНЯ ПРОДУКТИВНОСТІ ПРАЦІ НА ПІДПРИЄМСТВІ

3.1 Перспективи розвитку соціально-економічних параметрів формування зовнішнього середовища діяльності ТОВ «Агродом-2»

Економічне прогнозування представляє собою систему наукових досліджень можливих напрямків майбутнього розвитку економіки та її окремих галузей. Воно надає оцінку можливим перспективам і змінам економічних, соціальних і технічних умов життєдіяльності суспільства. Одними з принципів сучасного прогнозування є комплексність, який передбачає формування системи прогнозів одночасно для регіонів і окремих підприємств, а також варіативність, яка передбачає наявність декількох можливих сценаріїв можливого соціально-економічного розвитку. Зазначені принципи втілені в даній роботі через прогнозний аналіз показників соціально-економічного розвитку Донецького регіону, трендів розвитку сільськогосподарської галузі Донецького регіону та показників використання трудових ресурсів Донецької області на 2018 рік. Результати проведеної роботи представлені у таблицях 3.1, 3.2, 3.3.

Таблиця 3.1 – Прогнозний аналіз показників соціально-економічного розвитку
Донецького регіону на 2018 рік

Показник (у % до попереднього року)	Роки			Середнє значення	Темпи росту, %		Середній темп росту, % (прогноз на 2018 рік на основі рядів динаміки)
	2015	2016	2017		2016 /2015	2017 /2016	

Валовий регіональний продукт	99,1	92,5	91,7	94,4	-7,5	-8,3	97,4
Індекс фізичного обсягу ВРП	61,3	101,8	92,5	85,2	1,8	-7,5	84
Валовий регіональний продукт (у фактичних цінах) у розрахунку на одну особу населення	97	120	116	111	20	16	112,1
Наявний дохід населення у розрахунку на одну особу населення	93	116	109	106	16	9	102,4
Індекс промислової продукції	65,4	106,4	89,1	87	6,4	-10,9	74,6
Індекс обсягу сільгоспвиробництва	65,3	106,3	102,2	91,3	6,3	2,2	98,3
Індекс споживчих цін	146,9	111,6	115,9	124,8	11,6	15,9	120,4
Індекс капітальних інвестицій	41,1	145,1	144,5	110,2	45,1	44,5	143,9
Темп зростання обсягу ПІІ	84,3	93,4	97,3	91,7	-6,6	-2,7	91,5
Частка реалізованої інноваційної продукції у загальному обсязі реалізованої промислової продукції	1,7	2,6	2,6	2,3	-	-	2,6
Експорт товарів	90,8	128,1	115,9	111,6	28,1	15,9	104,9
Імпорт товарів	86,8	183,5	165,6	145,3	83,5	65,6	149,5
Обсяг експорту товарів у розрахунку на одну особу населення	93	130	122	115	30	22	114,5
Темп зростання продуктивності праці	75,4	142	102,9	106,8	42	2,9	104,6
Рівень безробіття	13,8	14,1	14,6	14,2	-	-	14,8
Індекс реальної заробітної плати	89,6	103,5	111,2	101,4	3,5	11,2	103,4

Закінчення таблиці 3.1

Показник	Прогноз на 2018 рік на основі лінії тренду, %	Прогноз на 2018 рік на основі експоненційного згладжування, %	Середня оцінка прогнозної зміни на 2018 рік з урахуванням усіх методів
Валовий регіональний продукт	87	93,9	92,8
Індекс фізичного обсягу ВРП	100,8	86,7	90,5
Валовий регіональний продукт (у фактичних цінах) у розрахунку на одну особу населення	111	112	111,7
Найвищий дохід населення у розрахунку на одну особу населення	106	106,6	105
Індекс промислової продукції	98,8	87,4	86,9
Індекс обсягу сільгоспвиробництва	91,2	93,5	94,3
Індекс споживчих цін	124,8	123	122,7
Індекс капітальних інвестицій	161,9	117,1	141
Темп зростання обсягу ПІІ	104,7	92,8	96,3
Частка реалізованої інноваційної продукції у загальному обсязі реалізованої промислової продукції	2,8	2,4	2,6
Експорт товарів	124,2	112,5	113,9
Імпорт товарів	145,3	149,4	148,1
Обсяг експорту товарів у розрахунку на одну особу населення	115	116,4	115,3
Темп зростання продуктивності праці	106,8	106	105,8

Рівень безробіття	15	14,3	14,7
Індекс реальної заробітної плати	112,2	103,4	106,3

Джерело: складено і розраховано автором

Таблиця 3.2 – Прогнозовані показники розвитку сільськогосподарської галузі Донецької області на 2018 рік

Показник (у % до попереднього року)	Роки			Середнє значення	Темпи росту, %		Середній темп росту, % (прогноз на 2018 рік на основі рядів динаміки)
	2015	2016	2017		2016 /2015	2017 /2016	
Кількість підприємств	108,3	103,1	111,7	107,7	3,1	11,7	116,8
Кількість найманих працівників	96	96,4	92,5	95	-3,6	-7,5	88,8
Середньомісячна номінальна заробітна плата штатних працівників	115,2	135,9	156,5	135,9	35,9	56,5	152,8
Заборгованість із виплати заробітної плати	110,2	117,2	129,1	118,8	17,2	29,1	133,7
Продукція сільського господарства у постійних цінах 2010 р.	108,3	102,2	110,7	107,1	2,2	10,7	114,3
Індекс сільськогосподарської продукції	64,9	108,3	102,2	91,8	8,3	2,2	96,4
Індекс цін реалізації продукції сільського господарства	154,5	109	111,5	125	9	11,5	114,1
Середні ціни реалізації зернових та зернобобових культур	123	115,6	142,2	126,9	15,6	42,2	151
Середні ціни реалізації олійних культур	109,9	105,2	115,7	110,3	5,2	15,7	126,2
Індекс витрат на виробництво сільськогосподарської продукції	150,9	113,5	121,8	128,7	13,5	21,8	130,1
Рентабельність сільськогосподарського	23,3	9,2	8,8	13,7	-	-	8,4

виробництва							
Частка області в загальному сільськогосподарському виробництві країни	2,6	2,8	3,1	2,8	-	-	3,2
Продукція сільського господарства в розрахунку на 1 особу	108,9	103	112,2	108	3	12,2	117,3
Продуктивність праці	135,2	105,8	143,1	128	5,8	43,1	155
Зайняте населення	97,5	98,9	96,5	97,6	-1,1	-3,5	95

Закінчення таблиці 3.2

Показник	Прогноз на 2018 рік на основі лінії тренду, %	Прогноз на 2018 рік на основі експоненційного згладжування, %	Середня оцінка прогнозової зміни на 2018 рік з урахуванням усіх методів
Кількість підприємств	111,1	108,5	112,1
Кількість найманих працівників	93,2	94,5	92,1
Середньомісячна номінальна заробітна плата штатних працівників	177,2	140	156,7
Заборгованість із виплати заробітної плати	137,7	120,9	130,8
Продукція сільського господарства у постійних цінах 2010 р.	109,5	107,8	110,5
Індекс сільськогосподарської продукції	91,8	93,9	94
Індекс цін реалізації продукції сільського господарства	103,5	111,5	109,7
Середні ціни реалізації зернових та зернобобових культур	136,5	130	139,2
Середні ціни реалізації олійних культур	116,1	111,4	117,9
Індекс витрат на виробництво сільськогосподарської продукції	114,2	127,3	123,9
Рентабельність сільськогосподарського виробництва	6,5	12,7	9,2
Частка області в	3,3	2,9	3,1

загальному сільськогосподарському виробництві країни			
Продукція сільського господарства в розрахунку на 1 особу	111,3	108,8	112,5
Продуктивність праці	132	131	139,3
Зайняте населення	96,6	97,4	96,3

Джерело: складено і розраховано автором

Таблиця 3.3 – Прогнозовані показники використання трудових ресурсів Донецької області на 2018 рік

Показник (у % до попереднього року)	Роки			Середнє значення	Темпи росту, %		Середній темп росту, % (прогноз на 2018 рік на основі рядів динаміки)
	2015	2016	2017		2016 /2015	2017 /2016	
	Середньооблікова кількість штатних працівників	86	98		84,2	89,4	
Середня кількість працівників поза облікового складу	92	94	87	91	-6	-13	80,5
Рух кадрів							
- прибуло	23,2	21,5	22,4	22,4	-	-	23,3
- вибуло	25,5	23,5	25,1	24,7	-	-	26,8
Відпрацьований робочий час штатних працівників	101,1	100,7	101,8	101,2	0,7	1,8	102,9
Використання робочого часу на 1 штатного працівника	98,5	94,9	93,5	95,6	-5,1	-6,5	92,1
Фонд оплати праці	107	113,4	121,3	113,9	13,4	21,3	122,4
Середня заробітна плата на 1 штатного працівника	119,2	129,1	153,9	134,1	29,1	53,9	169,4
Індекс реальної заробітної плати	89,6	103,5	111,2	101,4	3,5	11,2	103,4
Заборгованість із виплати заробітної плати	73	172,2	125,7	123,6	72,2	25,7	91,8
Кількість зареєстрованих безробітних	66,4	83,5	55,7	68,5	-16,5	-44,3	39,7

Продовження таблиці 3.3

Показник	Прогноз на 2018 рік на основі лінії тренду, %	Прогноз на 2018 рік на основі експоненційного згладжування, %	Середня оцінка прогнозової зміни на 2018 рік з урахуванням усіх методів
Середньооблікова кількість штатних працівників	87,6	88,4	85,8
Середня кількість працівників поза облікового складу	86	90,2	85,6
Рух кадрів			
- прибуло	21,6	22,4	22,4
- вибуло	24,3	24,8	25,3
Відпрацьований робочий час штатних працівників	101,9	101,3	102
Використання робочого часу на 1 штатного працівника	90,6	95,2	92,3
Фонд оплати праці	128,2	115,4	122
Середня заробітна плата на 1 штатного працівника	158,8	138,1	155,4
Індекс реальної заробітної плати	112,2	103,4	106,3
Заборгованість із виплати заробітної плати	123,6	124	113,1
Кількість зареєстрованих безробітних	63,2	65,9	56,3

Джерело: складено і розраховано автором

Прогнозовані показники дають можливість зробити наступні висновки: розвиток Донецького регіону у 2018 році збереже всі тенденції, що проявились протягом 2015-2017 рр., серед яких ті, що впливатимуть на продуктивність

							динаміки)
Обсяг виробництва продукції у натуральному виразі	59,2	180,6	107	115,6	80,6	7	120,8
Товарна продукція в діючих цінах	838,2	121,3	1017,1	658,9	21,3	917,1	528,4
Товарна продукція в порівнянних цінах	754,4	145,2	1095,3	665	45,2	995,3	606,7
Реалізована продукція (чистий дохід від реалізації)	33,2	362,3	120,2	171,9	262,3	20,2	121,9
Чисельність працівників основної діяльності	111	107,5	119,3	112,6	17,5	19,3	121,8
Продуктивність праці	680,4	135,1	919,1	578,2	35,1	819,1	314,9
Середньомісячна заробітна плата працівників основної діяльності	108	148	159,8	138,6	48	59,8	126
Середньорічна вартість основних засобів (ОЗ)	103,4	101,8	105,3	103,5	1,8	5,3	108,9
Коефіцієнт зносу ОЗ	75,9	26,3	30,6	44,3	-	-	35,6
Фондовіддача	710	142,3	1010	620,8	42,3	910	358
Середньорічні залишки оборотних активів	105,2	88,4	93	95,5	-11,6	-7	97,8
Коефіцієнт оборотності оборотних активів	30	433,3	130	197,8	33,3	30	132,7
Середньорічна вартість активів (капіталу)	105,3	93,6	98,6	99,2	-6,4	-1,4	103,9
Середньорічна вартість власного капіталу	153	135	206,5	164,8	35	106,5	215,9
Оборотність активів	28,6	450	128,6	202,4	350	28,6	136,8
Собівартість товарної продукції	138,7	144,6	200,5	161,3	44,6	100,5	166,7
Витрати на гривню товарної продукції	17	112,5	19,1	49,5	12,5	-80,9	22,3
Рентабельність товарної продукції	-78,6	29,1	8,4	13,7	-	-	6,5
Собівартість реалізованої продукції	40,8	319,5	130,5	163,6	219,5	30,5	136,4
Витратомісткість продаж	122,2	87,9	107,4	105,8	-12,1	7,4	111,2
Прибуток від операційної діяльності ЕВІТ	23,7	364,9	83,4	157,3	264,9	-16,6	119,1
Операційна рентабельність (рентабельність продажів)	45,7	32,6	32,9	37,1	-	-	33,2
Прибуток ЕВІТДА (ЕВІТ+амортизація ОЗ)	41,4	234,3	96,9	124,2	134,3	-3,1	107,1

i НА)							
Рентабельність ЕВІТДА	55,9	69,7	45,1	56,9	-	-	29,2
Чистий прибуток	15,7	633,5	99,7	249,6	533,5	-0,3	115,7
Рентабельність виробництва	31,3	4,7	32,5	22,8	-	-	34,3
Рентабельність активів (капіталу)	30,7	4,6	31,1	22,1	-	-	31,7
Рентабельність власного капіталу	92,4	9,5	44,6	48,8	-	-	27,1

Продовження таблиці 3.4

Показник	Прогноз на 2018 рік на основі лінії тренду, %	Прогноз на 2018 рік на основі експоненційного згладжування, %	Середня оцінка прогнозової зміни на 2018 рік з урахуванням усіх методів
Обсяг виробництва продукції у натуральному виразі	115,6	113,9	116,8
Товарна продукція в діючих цінах	569,4	630,5	576,1
Товарна продукція в порівнянних цінах	665	651,1	640,9
Реалізована продукція (чистий дохід від реалізації)	158,9	161,6	147,5
Чисельність працівників основної діяльності	120,9	113,9	118,9
Продуктивність праці	358,9	346,4	340,1
Середньомісячна заробітна плата працівників основної діяльності	164,5	142,8	144,4
Середньорічна вартість основних засобів (ОЗ)	105,4	103,9	106,1
Коефіцієнт зносу ОЗ	44,3	41,6	40,5
Фондовіддача	470	398,6	408,9
Середньорічні залишки оборотних активів	101,6	95	98,1
Коефіцієнт оборотності оборотних активів	147,7	154,2	144,9
Середньорічна вартість активів	95,8	99,1	99,6

(капіталу)			
Середньорічна вартість власного капіталу	218,3	173,1	202,4
Оборотність активів	152,4	157,6	148,9
Собівартість товарної продукції	161,3	169,1	165,7
Витрати на гривню товарної продукції	48,4	43,4	38
Рентабельність товарної продукції	7,3	12,6	8,8
Собівартість реалізованої продукції	153,3	157	148,9
Витратомісткість продаж	113,2	106,1	110,1
Прибуток від операційної діяльності ЕВІТ	127,5	142,5	129,7
Операційна рентабельність (рентабельність продажів)	24,3	36,3	31,3
Прибуток ЕВІТДА (ЕВІТ+амортизація ОЗ і НА)	114,2	118,7	113,3
Рентабельність ЕВІТДА	46,1	54,5	43,3
Чистий прибуток	133,6	119,6	123
Рентабельність виробництва	24	24,7	27,7
Рентабельність активів (капіталу)	22,5	23,9	26
Рентабельність власного капіталу	25	48	33,4

Джерело: складено і розраховано автором

Таблиця 3.5 – Прогнозовані показники ефективності використання трудового потенціалу ТОВ «Агродом-2» на 2018 рік

Показник (у % до попереднього року)	Роки			Середнє значення	Темпи росту, %		Середній темп росту, % (прогноз на 2018 рік на основі рядів динаміки)
	2015	2016	2017		2016 /2015	2017 /2016	
Чисельність працівників основної діяльності	111	107,5	119,3	112,6	7,5	19,3	121,8
Фонд оплати праці	119,9	159,1	190,7	156,6	59,1	90,7	172,3
Виручка від реалізації продукції	14,5	409,9	59,4	161,3	309,9	-40,6	60,4
Трудомісткість	14,4	128,6	18,5	53,8	28,6	-81,5	59,8

Прибуток на 1-го робітника підприємства	14,2	589,4	83,5	229	489,4	-16,5	89,5
Прибуток на 1 грн. фонду оплати праці	13,1	402,1	52,8	156	302,1	-47,2	76,3
Виручка від реалізації на 1-го робітника	12,5	400	50	154,2	300	-50	86,5

Закінчення таблиці 3.5

Показник	Прогноз на 2018 рік на основі лінії тренду, %	Прогноз на 2018 рік на основі експоненційного згладжування, %	Середня оцінка прогнозованої зміни на 2018 рік з урахуванням усіх методів
Чисельність працівників основної діяльності	120,9	113,9	118,9
Фонд оплати праці	121,2	163,4	152,3
Виручка від реалізації продукції	83,7	90,9	78,3
Трудомісткість	63,8	66,7	63,4
Прибуток на 1-го робітника підприємства	94,4	99,9	94,6
Прибуток на 1 грн. фонду оплати праці	95,7	105,4	92,5
Виручка від реалізації на 1-го робітника	91,7	93,4	90,5

Джерело: складено і розраховано автором

За даними здійсненого прогнозу видно, що найвірогідніше ефективність використання трудових ресурсів підприємства продовжить знижуватись і в подальшому, оскільки при прогнозованому зростанні чисельності працівників та фонду оплати праці відповідно на 18,9% та 52,3%, віддача від здійснених витрат буде ще меншою ніж у 2017 р.: прибуток на 1-го робітника підприємства прогнозується на рівні 94,6% від показника 2017 р., прибуток на 1 грн. фонду оплати праці – на рівні 92,5%, виручка від реалізації на 1-го робітника – на рівні 90,5%. Тому, враховуючи особливості організаційної структури підприємства, можна рекомендувати створити робочу групу з оцінки

продуктивності праці, яка буде структурною частиною планово-економічного відділу та безпосередньо підпорядковуватись головному економісту. У співпраці з бухгалтерією та відділом збуту спеціалісти цієї робочої групи будуть здійснювати наступні функції у системі управління продуктивністю праці:

1) розробка загальної довгострокової стратегії розвитку системи управління продуктивністю праці з конкретизацією цілей і завдань всієї організації, окремих підрозділів та кожного працівника;

2) прогнозування розвитку внутрішнього і зовнішнього середовища функціонування підприємства з побудовою статистичних моделей підвищення продуктивності праці;

3) проектування заходів з підвищення продуктивності праці в цілому по підприємству, окремих підрозділах, кожного працівника з метою досягнення стандартів продуктивності праці;

4) акумуляція ресурсного потенціалу підприємства з метою реалізації розроблених програм і планів підвищення продуктивності праці;

5) розробка заходів щодо вдосконалення системи матеріальної та нематеріальної мотивації зростання продуктивності праці з подальшим контролем та оцінкою змін у її показниках з метою здійснення коригування прийнятих програм.

Таким чином, функціонування робочої групи з продуктивності праці сприятиме концентрації уваги керівників підприємства різних рівнів на ключових проблемах використання трудових ресурсів підприємства, забезпечить їх своєчасною, повною та вичерпною інформацією щодо фактичного стану виробничого процесу, а, отже, підвищить ефективність та дієвість механізму управління продуктивністю праці на підприємстві.

3.3 Основні напрямки державної підтримки сільськогосподарського виробництва та необхідність її посилення в умовах зростання конкуренції

Як зазначено в Стратегії розвитку аграрного сектору економіки на період до 2020 р., «аграрний сектор України, базовим складником якого є сільське господарство, є системоутворювальним у національній економіці, формує засади збереження суверенності держави – продовольчу та у визначених межах економічну, екологічну та енергетичну безпеку, забезпечує розвиток технологічно пов'язаних галузей національної економіки та формує соціально-економічні основи розвитку сільських територій» [44]. Ця Стратегія, прийнята в 2013 р., спрямована на створення організаційно-економічних умов для ефективного розвитку аграрного сектору шляхом забезпечення єдності економічних, соціальних та екологічних інтересів суспільства для стабільного забезпечення населення якісною, безпечною, доступною вітчизняною сільськогосподарською продукцією та промисловістю сільськогосподарською сировиною. У документі зазначено, що «стратегічними цілями розвитку аграрного сектору є:

- гарантування продовольчої безпеки держави;
- забезпечення прогнозованості розвитку та довгострокової стійкості аграрного сектору шляхом розвитку різних форм господарювання;
- сприяння розвитку сільських населених пунктів та формуванню середнього класу на селі шляхом забезпечення зайнятості сільського населення та підвищення рівня доходів;
- підвищення рівня інвестиційної привабливості галузей аграрного сектору та фінансової безпеки сільськогосподарських підприємств;
- підвищення конкурентоспроможності вітчизняної сільськогосподарської продукції, ефективності галузей, забезпечення стабільності ринків;
- розширення участі України у забезпеченні світового ринку сільськогосподарською продукцією;
- раціональне використання земель сільськогосподарського призначення та зменшення техногенного навантаження аграрного сектору на навколишнє природне середовище» [44].

Основні орієнтири поживлення інвестиційної активності в аграрному секторі економіки України, на нашу думку, чітко виписані в Державній стратегії регіонального розвитку на період до 2020 р. Так, використання потенціалу сільських територій та зацікавлення інвесторів у стратегії передбачається досягти шляхом:

- «завершення земельної реформи шляхом скасування мораторію на продаж земель сільськогосподарського призначення;
- застосування ефективних систем землекористування;
- упровадження сучасних технологій вирощування сільськогосподарських культур;
- державної підтримки агропромислового комплексу через переорієнтацію кредитно-фінансової, податкової і цінової політики на підтримку сільськогосподарського виробника;
- створення повнофункціональної мережі регіональних агропромислових ринків для спрощення залучення господарств населення до виробництва готової харчової продукції;
- стимулювання застосування уніфікованого обладнання модульного типу у виробництві продукції тваринництва;
- стимулювання господарювання на землі власників земельних ділянок сільськогосподарського призначення та сільських мешканців шляхом упровадження поетапної підтримки успішного господаря;
- забезпечення розвитку сільськогосподарської кооперації шляхом створення сільськогосподарських обслуговуючих кооперативів» [29].

Підвищення інвестиційної активності в аграрному секторі є реалізація Програми Європейського сусідства для сільського господарства та сільського розвитку (ENPARD) на 2014-2020 рр., яка передбачає, що «сторони співпрацюватимуть задля сприяння розвитку сільського господарства та сільських територій, зокрема шляхом поступового зближення політик та законодавства. Співробітництво між сторонами у сфері сільського господарства та розвитку сільських територій охоплюватиме, серед іншого, такі сфери:

- сприяння взаємному розумінню політик у сфері сільського господарства та розвитку сільських територій;
- посилення адміністративних спроможностей на центральному та місцевому рівнях щодо планування, оцінки та реалізації політики;
- заохочення сучасного та сталого сільськогосподарського виробництва з урахуванням необхідності захисту навколишнього середовища та тварин, зокрема поширення застосування методів органічного виробництва та використання біотехнологій, серед іншого, шляхом упровадження найкращих практик у цих сферах;
- обмін знаннями та найкращими практиками щодо політики розвитку сільських територій для сприяння економічному добробуту сільських громад;
- покращання конкурентоспроможності сільськогосподарського сектора та ефективності і прозорості ринків, а також умов для інвестування;
- поширення знань шляхом проведення навчальних та інформаційних заходів;
- сприяння інноваціям шляхом проведення досліджень та просування системи дорадництва до сільськогосподарських виробників;
- посилення гармонізації з питань, які обговорюються в рамках міжнародних організацій;
- обмін найкращими практиками щодо механізмів підтримки політики у сфері сільського господарства та розвитку сільських територій;
- заохочення політики якості сільськогосподарської продукції у сферах стандартів продукції, вимог щодо виробництва та схем якості» [31].

У Міністерстві аграрної політики і продовольства України розроблено проект Державної цільової програми розвитку аграрного сектору економіки на період до 2021 року.

Метою Програми є «створення організаційно-економічних умов для ефективного, соціально спрямованого розвитку аграрного сектору економіки, стабільного забезпечення промисловості сільськогосподарською сировиною, а населення – високоякісною та безпечною вітчизняною сільськогосподарською

продукцією, збільшення обсягів виробництва продукції з високою доданою вартістю, посилення присутності України на світовому ринку сільськогосподарської продукції та продовольства» [19].

Для реалізації Програми передбачені наступні завдання і заходи:

1. Структурна трансформація та підтримка малих і середніх сільськогосподарських виробників (удосконалення нормативно-правової бази, державна підтримка фермерських господарств).

2. Фінансова підтримка виробників сільськогосподарської продукції (фінансова підтримка заходів в АПК шляхом здешевлення кредитів, створення системи гарантування кредитування для малих і середніх підприємств).

3. Підвищення конкурентоспроможності сільськогосподарських виробників (часткова компенсація вартості сільськогосподарської техніки та обладнання вітчизняного виробництва, фінансова підтримка лізингу).

4. Підтримка розвитку пріоритетних галузей рослинництва і тваринництва.

5. Підтримка продовольчої безпеки держави та заходів із забезпечення сталого розвитку аграрного сектору економіки (розробка та впровадження системи моніторингу продовольчої безпеки, створення електронної системи науково-практичних розробок, інфорційно-консультативне забезпечення сільськогосподарських виробників, дослідження, прикладні наукові та науково-технічні розробки, виконання робіт за державними цільовими програмами і державним замовленням у сфері розвитку агропромислового комплексу, підготовка наукових кадрів, наукові розробки у сфері стандартизації та сертифікації сільськогосподарської продукції, дослідження та експериментальні розробки у сфері агропромислового комплексу).

6. Адміністрування у сфері агропромислового комплексу (загальне керівництво та управління, організація і регулювання діяльності установ в системі агропромислового комплексу).

У результаті виконання Програми передбачається: «збільшення обсягів виробництва валової сільськогосподарської продукції всіма категоріями

господарств; зменшення площі деградованих сільськогосподарських угідь та прогрес у напрямі досягнення нейтрального рівня деградації земель; розвиток аграрного сектору із мінімізованим негативним впливом на біорізноманіття, якщо такого впливу не можна уникнути, без надмірної експлуатації природних ресурсів, з врахуванням необхідності збереження і відтворення біологічного та ландшафтного різноманіття, екосистем, які надають основні послуги для сільського господарства, цілісності та нерозривності екологічної мережі; створення сучасної системи насінництва та розсадництва, сучасної організаційно-функціональної системи у тваринництві, збільшення експорту насіннєвого матеріалу, поліпшення племінних і продуктивних якостей тварин; збільшення площі земель, зайнятих під органічне сільське господарство; забезпечення збалансованої кормової бази; збільшення обсягів виробництва продукції з доданою вартістю: харчових продуктів – на 6 - 8 відсотків, дитячого харчування – на 9 відсотків; зменшення обсягу споживання традиційних енергоресурсів галуззю на 8-10 відсотків; розширення бази формування власних фінансових ресурсів агропідприємств та покращення умов доступу до зовнішніх джерел фінансування; удосконалення системи державної підтримки сільськогосподарського виробництва та її прозорість; створення ефективної інформаційно-маркетингової системи; збільшення рівня зайнятості населення у сільській місцевості, диверсифікація джерел і зростання рівня доходів сільських родин і сімейних фермерських господарств та наближення розміру середньомісячної заробітної плати працівників сільського господарства до середнього рівня за галузями економіки; зменшення неформальної зайнятості населення у аграрному секторі економіки; збільшення до 2021 року обсягів експорту продукції АПК на 19,7 відсотки» [19].

Таким чином, державна підтримка агропромислового виробництва має на меті сприяти створенню розвинутого конкурентного середовища в сфері агробізнесу, впровадженню в широких масштабах сучасних методів управління виробництвом і збутом продукції, проведенню заходів щодо розвитку виробничої і соціальної інфраструктури, стимулювання інвестиційно-

інноваційної активності, охорони землі та раціонального використання природних ресурсів, впровадження результатів наукових досліджень у сільськогосподарське виробництво. Необхідність посилення участі держави в розвитку агробізнесу обґрунтовується потребами стійкого і стабільного забезпечення населення продовольством, поступового зниження трудомісткості сільськогосподарського виробництва, збільшення його внеску у національний дохід країни, підвищення продуктивності землі, збереження екологічної рівноваги в природному середовищі, вдосконалення трудового потенціалу зайнятих в агробізнесі та покращення умов праці та життя сільських громад.

Висновки з розділу 3

Отже, прогнозування параметрів розвитку регіону, галузі та базового підприємства дає можливість зробити наступні висновки:

1. «Метою соціально-економічного прогнозування є створення наукових передумов для прийняття управлінських рішень органами законодавчої та виконавчої влади, органами місцевого самоврядування. Ці передумови передбачають: науковий аналіз тенденцій зміни соціально-економічних процесів; варіантне передбачення розвитку соціально-економічних процесів з огляду на наявні тенденції й окреслену мету; оцінювання ймовірних наслідків ухвалених рішень; обґрунтування напрямів соціально-економічного та науково-технічного розвитку. Завданням соціально-економічного прогнозування, з одного боку, є з'ясування перспективи найближчого або віддаленого майбутнього, вважаючи на реальні процеси сьогодення, а з іншого – сприяння розробленню оптимальних програм і планів економічного та соціального розвитку об'єкта, що має ґрунтуватися на пропонованому прогнозі й враховувати оцінку прийнятого рішення з позицій його наслідків у прогнозованому періоді» [17].

2. Економічне прогнозування представляє собою систему наукових досліджень можливих напрямків майбутнього розвитку економіки та її окремих

галузей. Воно надає оцінку можливим перспективам і змінам економічних, соціальних і технічних умов життєдіяльності суспільства. Одними з принципів сучасного прогнозування є комплексність, який передбачає формування системи прогнозів одночасно для регіонів і окремих підприємств, а також варіативність, яка передбачає наявність декількох можливих сценаріїв можливого соціально-економічного розвитку.

3. Зазначені принципи втілені в даній роботі через прогнозний аналіз показників соціально-економічного розвитку Донецького регіону, трендів розвитку сільськогосподарської галузі Донецького регіону та показників використання трудових ресурсів Донецької області на 2018 рік. Прогнозовані показники дають можливість зробити наступні висновки: розвиток Донецького регіону у 2018 році збереже всі тенденції, що проявились протягом 2015-2017 рр.,

4. Серед показників, що впливатимуть на продуктивність праці, найвірогідніше можуть змінитись наступні: зменшуватись продовжать валовий регіональний продукт як у фізичному та і у вартісному еквіваленті, обсяги промислової та сільськогосподарської продукції, кількість зайнятого населення та рівень безробіття. Тенденцію до збільшення проявлятимуть продуктивність праці в цілому по галузі сільського господарства, заробітна плата як по області, так і по галузі. Суттєвим негативним прогнозом є збільшення заборгованості з виплати заробітної плати як по галузі, так і по регіону. Всі ці зміни, що прогножуються, безперечно впливатимуть на зовнішнє середовище функціонування базового підприємства, що необхідно враховувати при розробці напрямів вдосконалення процесу управління продуктивністю праці на підприємстві.

5. Державна підтримка агропромислового виробництва має на меті сприяти створенню розвинутого конкурентного середовища в сфері агробізнесу, впровадженню в широких масштабах сучасних методів управління виробництвом і збутом продукції, проведенню заходів щодо розвитку виробничої і соціальної інфраструктури, стимулювання інвестиційно-

інноваційної активності, охорони землі та раціонального використання природних ресурсів, впровадження результатів наукових досліджень у сільськогосподарське виробництво. Необхідність посилення участі держави в розвитку агробізнесу обґрунтовується потребами стійкого і стабільного забезпечення населення продовольством, поступового зниження трудомісткості сільськогосподарського виробництва, збільшення його внеску у національний дохід країни, підвищення продуктивності землі, збереження екологічної рівноваги в природному середовищі, вдосконалення трудового потенціалу зайнятих в агробізнесі та покращення умов праці та життя сільських громад.

ВИСНОВКИ

Таким чином, дослідження ефективності управління продуктивністю праці у ТОВ «Агродом-2» дозволяє зробити наступні висновки:

1. На сучасному етапі функціонування національної та світової економіки трудові ресурси є основним елементом базисного розвитку економічних систем як із розвинутою ринковою економікою, так і з тією, що знаходиться в процесі формування. Концентруючи в собі стан здоров'я, накопичені в ході навчання знання та отриманий в процесі трудової діяльності виробничий досвід, вони виступають головною складовою сукупного конкурентного потенціалу суб'єкта господарювання. Тому ефективне управління процесом використання трудових ресурсів є важливою складовою управління всією діяльністю підприємства, оскільки дозволяє чинити вплив на якість виробленої продукції та її конкурентоспроможність, а також на загальну ефективність господарської діяльності, яка, зокрема, виражається й через показники витрат на трудові ресурси та показники їх результативності. Отже, на будь-якому щаблі економічної системи важливим фактором підвищення її ефективності є рівень забезпеченості суб'єкта господарювання необхідними трудовими ресурсами. Його аналіз через показники оцінювання продуктивності праці робітників та виявлення резервів її підвищення потрібний для прийняття рішень щодо можливого подальшого навчання та підвищення кваліфікації кожного конкретного працівника з метою найоптимальнішого використання його трудового потенціалу.

2. Основним показником ефективності використання праці як фактору виробництва є продуктивність праці. Підходи до трактування сутності поняття «продуктивність праці» можна розподілити на наступні групи: 1. Підходи, що розглядають продуктивність праці як показник ефективності використання трудового ресурсу виробництва. Він виражається через співвідношення між обсягом матеріальних і нематеріальних благ, що вироблені, й кількістю витраченої на їх виробництво праці. Зростання ефективності при такому підході

пов'язується із збільшенням обсягів вироблених благ за незмінних трудових витрат. Це означає виникнення необхідності постійних пошуків шляхів покращення результатів трудової діяльності персоналу, результатом яких повинне стати більша кількість вироблених благ, незмінність витрат на працю або їх зменшення.

2. Підходи, що побудовані на теорії граничної продуктивності факторів виробництва. Основою цього підходу є пошук оптимальних шляхів поєднання зиску від використання праці як фактора виробництва і витрат на їх застосування у виробничому процесі з метою максимізації результату від трудової діяльності. Продуктивність праці тут визначається шляхом аналізу доходів і витрат для визначення економічної і соціальної значимості витрат праці (як живої, так і уречевленої), врахування кількісної та якісної складових результативності процесу виробництва.

3. Необхідність оцінки продуктивності праці найманих робітників зумовлена пошуком нових форм її активізації з метою максимально можливого підвищення ефективності використання фізіологічних, інтелектуальних та професійних потенціалів працівника, наукового обґрунтування процесу використання праці, прогнозування напрямів вдосконалення виробництва, узагальнення результатів праці. Різноманітність методичних підходів до обчислення рівня продуктивності праці та багаточисельність факторів, що впливають на її підвищення, зумовлюють необхідність вибору в кожному конкретному випадку низки показників, які на основі системного підходу дадуть можливість врахувати найважливіші чинники стимулювання росту результативності використання трудових ресурсів підприємства. Ці показники повинні відображати динаміку виручки, чистого доходу і прибутку, витрат на оплату праці, підготовку і перепідготовку кадрів, охорону праці, соціальних виплат. Аналіз руху і змін цих показників надасть можливість оцінити загальний стан функціонування підприємства, виходячи з фінансових результатів його діяльності, а продуктивність праці при цьому є чинником зростання маси і норми прибутку, а також конкурентоспроможності підприємства.

4. Вирощування зернових та олійних культур є основними видами діяльності базового підприємства, а сільське господарство – основною галуззю прикладання підприємницьких зусиль, тому вивчення сучасного стану аграрної сфери економіки України є необхідною умовою досягнення поставленої в роботі мети. Аналіз основних тенденцій розвитку аграрного бізнесу в Україні дозволяє визначити наступні його характеристики: відбувається суттєвий приріст посівних площ під майже усіма сільськогосподарськими культурами і значне зменшення посівних площ кормових культур, що є закономірним процесом прояву кризи у розвитку тваринництва; посилюється зацікавленість виробників у розвитку органічного сільського господарства та впровадження біологічної системи землеробства; активізуються процеси інтенсифікації, концентрації виробництва та впровадження наукоємних інноваційних технологій; спостерігається поступовий перехід вітчизняного аграрного сектору до екологічно безпечного і збалансованого сільськогосподарського виробництва, що сприяє формуванню нової моделі його розвитку на засадах біоекономіки. Разом з тим залишається значна кількість ризиків для сільськогосподарських виробників: недосконалість нормативно-правового регулювання функціонування аграрного бізнесу, яка продукує створення різних умов для господарювання, а, отже, й нерівномірність розвитку форм господарювання, які відчувають на собі надмірне економічне та соціальне навантаження; незавершеність процесу адаптації до європейських вимог щодо якості та безпечності сільськогосподарської сировини та харчових продуктів, що послаблює конкурентні позиції вітчизняних виробників на світовому аграрному ринку; велика зношеність основних фондів та низькі темпи техніко-технологічного оновлення, що сприяє підвищенню витрат виробництва, а, отже й собівартості продукції та низка ін.

5. З огляду на те, що базове підприємство локалізоване в межах Донецької області, проведений аналіз показників розвитку галузі сільського господарства цього регіону. Його результати свідчать про те, що виробникам області важко забезпечувати власні конкурентні переваги, оскільки за період

2015-2017 рр. відзначились суттєвим зростанням ціни реалізації зернових та зернобобових культур (зростання склало 42%), менш суттєвим зростанням – ціни реалізації олійних культур (зростання склало 15,7%), загальне зростання цінна продукцію сільського господарства області склало за два роки 11,5%, хоча позитивною можна вважати тенденцію до уповільнення темпів їх зростання у 2017 р. в порівнянні з 2015 р., коли ціни збільшились на 54,5%. Негативною є також тенденція збільшення витрат на виробництво сільськогосподарської продукції у 2015 р. на 50,9%, у 2016 р. – на 13,5%, у 2017 р. – на 21,8%. Разом з тим, можна відзначити суттєве поступове зростання за цей період номінальної заробітної плати штатних працівників у 2017 р. в порівнянні з 2015 р. на 56,5%, що має під собою основу у вигляді зростання за той же період продуктивності сільськогосподарської праці на 43,1%. Погіршує позитивні враження від цих даних показник заборгованості із виплати заробітної плати – збільшення у 2015 р. на 10,2%, у 2016 р. – на 17,2%, у 2017 р. – на 29,1%, а також падіння рентабельності виробництва з 23,3% у 2015 р. до 8,8% у 2017 р. Отже, сільське господарство Донецького регіону розвивається в межах загальнонаціонального тренду, який демонструє як наявність позитивних зрушень у його розвитку, так і поряд з цим існування цілої низки проблем, що залишаються актуальними довгий часі на даний момент не можуть бути усуненими через певні недоліки у формуванні зовнішнього та внутрішнього середовища функціонування Донецької області.

6. Діяльність ТОВ «Агродом-2» у період 2015-2017 рр. була достатньо успішною. Про це свідчить позитивна динаміка наступних показників: обсяг виробництва продукції у натуральному виразі зріс на 7%, відбулось зростання товарної продукції як в діючих цінах, так і в порівняльних цінах у 10 разів, чистий дохід від реалізації склав у 2017 р. 120% від рівня 2016 р., продуктивність праці зросла у 9 разів, але при цьому зростання заробітної плати відбулось лише у 1,6 рази, зростання відчули середньорічна вартість основних засобів та власного капіталу відповідно на 5,3% та 106,5%, суттєво покращилась результативність використання основних фондів, адже

фондовіддача зросла у 10 разів з 0,1 грн. у 2015 р. до 1,01 грн. у 2017 р., при цьому коефіцієнт зносу склав у 2017 р. 30,6%. Негативною динамікою відзначились наступні показники: оборотні активи за два роки зменшилися на 7%, що може спровокувати в найближчому майбутньому нестачу у найбільш мобільній частині майна підприємства, суттєво зросли собівартість товарної продукції та реалізованої продукції відповідно на 100% та 30,5%, витратомісткість продажів склала у 2017 р. 107,4% від рівня 2015 р., також у 2017 р. в порівнянні з 2016 р. спостерігається падіння всіх видів прибутку: прибутку від операційної діяльності на 16,6%, прибутку EBITDA на 3,1%, чистого прибутку на 0,3%, хоча це не позначилось на рентабельності, показники якої за цей же період зросли наступним чином: рентабельність продажів до 32,9%, рентабельність виробництва до 32,5%, рентабельність капіталу до 31,1%, рентабельність власного капіталу до 44,6%. Таким чином, базове підприємство розвивається в рамках загальногалузевих трендів, які демонструють позитивну динаміку.

7. Зовнішнє середовище функціонування базового підприємства представляє собою ситуацію з умовами чистого ринку, коли існує безліч виробників і покупців, продукція немає принципових відмінностей, тобто є стандартизованою, жодний учасник ринку не впливає на ціноутворення і може вільно увійти або вийти з галузі. Для визначення конкурентної позиції ТОВ «Агродом-2» в таких ринкових умовах проведено SWOT-аналіз із визначенням можливостей і загроз діяльності підприємства, а також його слабких і сильних сторін. Отже, можливості підприємства містяться у наступному: модернізації обладнання і використання інноваційних технологій; виробництві екологічно чистої продукції; використанні власних ресурсів і нових сортів рослин; організації досліджень ринкової кон'юнктури з використанням методів прогнозування; додаткових вкладеннях в розвиток виробництва продукції із зростаючим попитом та підвищення кваліфікації робітників; застосуванні новітніх досягнень в техніці і технології виробництва, нових методів організації виробництва; наявності значних резервів підвищення

внутрішнього попиту; використанні державних програм підтримки аграрних підприємств.

8. Успіху у подоланні загроз у виробничій діяльності ТОВ «Агродом-2» (постійне зростання транспортних тарифів, цін на енергоносії, паливо, мінеральні добрива; зростання рівня конкуренції з боку інших виробників; інфляційні процеси; практично відсутня галузь вітчизняного сучасного машинобудування; непродумана політика уряду; збільшення вимогливості постачальників та покупців; міграція кваліфікованих фахівців у зв'язку зі складною економічною ситуацією в державі; нестабільність природно-кліматичних умов; політична нестабільність та нестабільність законодавства; збільшення імпорту аграрної продукції) можливо досягти, якщо за допомогою стратегічних управлінських рішень посилити сильні сторони функціонування підприємства, такі як: власна сировинно-ресурсна база; значний аграрний потенціал; достатньо розвинена транспортна інфраструктура; значний досвід роботи на внутрішньому ринку; кваліфіковані кадри з великим досвідом роботи і низькою оплатою праці; модернізація виробництва та реалізація інвестиційних проектів; велика ємність внутрішнього ринку; постійний попит на продукцію підприємства; висока ступінь конкуренції, конкурентоспроможність готової продукції.

9. Управління продуктивністю праці на підприємстві ТОВ «Агродом-2», перш за все, спрямоване на гнучке поєднання економічних і неекономічних способів мотивації персоналу і може бути представлена як сукупність таких блоків як матеріально-грошове стимулювання, матеріально-негрошове стимулювання, нематеріальне стимулювання. Аналіз показників використання трудових ресурсів підприємства показав, що, не зважаючи на збільшення кількості працівників основної діяльності за період 2015-2017 рр. на 19,3% та суттєве зростання фонду оплати праці – на 90,7%, показники виручки і прибутковості підприємства дещо погіршилися. Так, виручка від реалізації продукції зменшилась за вказаний період на 40,6%, виручка від реалізації на 1-го робітника – на 50%, прибуток на 1-го робітника підприємства – 16,5%,

прибуток на 1 грн. фонду оплати праці – на 47,2%. Тому можна зробити висновок, що система управління продуктивністю праці на підприємстві не стимулює працівників до максимальної ефективності трудової діяльності, і резерви підвищення продуктивності праці містяться саме в площині її вдосконалення.

10. За даними здійсненого прогнозу видно, що найвірогідніше ефективність використання трудових ресурсів підприємства продовжить знижуватись і в подальшому, оскільки при прогнозованому зростанні чисельності працівників та фонду оплати праці відповідно на 18,9% та 52,3%, віддача від здійснених витрат буде ще меншою ніж у 2017 р.: прибуток на 1-го робітника підприємства прогнозується на рівні 94,6% від показника 2017 р., прибуток на 1 грн. фонду оплати праці – на рівні 92,5%, виручка від реалізації на 1-го робітника – на рівні 90,5%. Тому, враховуючи особливості організаційної структури підприємства, можна рекомендувати створити робочу групу з оцінки продуктивності праці, яка буде структурною частиною планово-економічного відділу та безпосередньо підпорядковуватись головному економісту. У співпраці з бухгалтерією та відділом збуту спеціалісти цієї робочої групи будуть здійснювати наступні функції у системі управління продуктивністю праці:

1) розробка загальної довгострокової стратегії розвитку системи управління продуктивністю праці з конкретизацією цілей і завдань всієї організації, окремих підрозділів та кожного працівника;

2) прогнозування розвитку внутрішнього і зовнішнього середовища функціонування підприємства з побудовою статистичних моделей підвищення продуктивності праці;

3) проектування заходів з підвищення продуктивності праці в цілому по підприємству, окремих підрозділах, кожного працівника з метою досягнення стандартів продуктивності праці;

4) акумуляція ресурсного потенціалу підприємства з метою реалізації розроблених програм і планів підвищення продуктивності праці;

5) розробка заходів щодо вдосконалення системи матеріальної та нематеріальної мотивації зростання продуктивності праці з подальшим контролем та оцінкою змін у її показниках з метою здійснення коригування прийнятих програм.

Функціонування робочої групи з продуктивності праці сприятиме концентрації уваги керівників підприємства різних рівнів на ключових проблемах використання трудових ресурсів підприємства, забезпечить їх своєчасною, повною та вичерпною інформацією щодо фактичного стану виробничого процесу, а, отже, підвищить ефективність та дієвість механізму управління продуктивністю праці на підприємстві.

СПИСОК ВИКОРИСТАНИХ ДЖЕРЕЛ

1. Абашина О.В. Дослідження факторів впливу на ефективність праці зайнятих у сучасній економіці України /О.В. Абашина //Наукові праці Кіровоградського національного технічного університету. Економічні науки. – 2011. – Вип. 20(2). – С. 36-46
2. Балдинюк А.Г. Трудові ресурси як елемент ресурсного потенціалу підприємства /А.Г. Балдинюк, О.О. Маліновська [Електронний ресурс]. – Режим доступу: http://www.vtei.com.ua/images/2016/konf_21_10/2.pdf
3. Васильєва О.О. Продуктивність праці в сільському господарстві: фактори та шляхи підвищення /О.О. Васильєва //Збірник наукових праць Таврійського державного агротехнологічного університету (економічні науки). – 2014. – №1. – С. 70-75
4. Васильців Т.Г. Щодо підвищення ефективності функціонування АПК України в умовах макроекономічної нестабільності та євроінтеграції [Електронний ресурс] /Т.Г. Васильців, В.В. Бойко. – Режим доступу: http://www.niss.gov.ua/content/articles/files/funkcionuvanya_APK-3642f.pdf
5. ВВП України [Електронний ресурс] /Портал «Минфин». – Режим доступу: <https://index.minfin.com.ua/economy/gdp/>
6. Вдовенко Н.М. Макроекономічна оцінка аграрного сектору економіки України за умов інтеграційних процесів /Н.М. Вдовенко, Л.М. Сокол //Науковий вісник Полісся. – 2016. – №3. – С. 22-28
7. Величко О.В. Стратегія ефективного використання трудових ресурсів у сільськогосподарських підприємствах /О.В. Величко // Економіка АПК. – 2011. – Т. 5. – С. 147–152
8. Винниченко Н.В. Стратегічний аналіз розвитку сільськогосподарських підприємств /Н.В. Винниченко, І.О. Семенець //Міжнародний науковий журнал «Інтернаука». Економічні науки. – 2017. – №1. – Т.2. – С. 35-38
9. Герасимів З.М. Сталий розвиток сільського господарства /З.М. Герасимів //Агросвіт. – 2016. – №9. – С. 16-19

10. Гривківська О.В. Інвестиційні орієнтири розвитку аграрного сектору економіки України /О.В. Гривківська, А.О. Козинець //Глобальні та національні проблеми економіки. – 2016. – Випуск 14. – С. 134-138

11. Держстат: Реальний ВВП України у 2017 році зріс на 2,5% [Електронний ресурс] /Укрінформ: Мультимедійна платформа іномовлення України. – Режим доступу: <https://www.ukrinform.ua/rubric-economy/2427084-derzstat-realnij-vvp-ukraini-u-2017-roci-zris-na-25.html>

12. Домарадзька Г.С. Прогнозування і макроекономічне планування: підруч. для студ екон. спец. /[Г.С. Домарадзька, Гладун Т.М., Фещур Р.В., Самотій Н.С.]. – Львів: «Магнолія-2006», 2015. – 304 с.

13. Дорош-Кізим М.М. Перспективи розвитку агропромислового комплексу України в умовах євроінтеграції /М.М. Дорош-Кізим, О.О. Дадак, Т.С. Гачек //Науковий вісник ЛНУВМБТ імені С.З. Гжицького. – 2017. – №76. – Т.19. – С. 47-55

14. Єлець О.П. Трудові ресурси підприємства та підходи до їх оцінки /О.П. Єлець, І.О. Гармаш //Економіка і суспільство. – 2017. – №9. – С. 418-422

15. Жовнірчик Я.Ф. Обумовленість сталого розвитку регіону та необхідність його державного регулювання [Електронний ресурс] /Я.Ф. Жовнірчик. – Режим доступу: http://academy.gov.ua/ej/ej9/doc_pdf/Zhovnirchik_YF.pdf

16. Капченко Р.Л. Еволюція наукових поглядів (XVII-XIX ст.) на проблеми формування робітничих кадрів для матеріально-виробничої сфери /Р.Л. Капченко //Економіка та підприємництво: зб. наук. пр. молодих учених та аспірантів. – Київ: КНЕУ, 2008. – Вип. 20. – С. 140-148

17. Кернасюк Ю. Регіональні агротренди [Електронний ресурс] /Ю. Кернасюк. – Режим доступу: <http://agro-business.com.ua/agro/ekonomichnyih-ekhtar/item/10108-rehionalni-ahrotrendy.html>

18. Комплексна оцінка економічної ситуації в Україні у 2014-2015 рр. (частина 1: Загальна оцінка макроекономічної ситуації) [Електронний ресурс]. –

Режим доступу: <http://iac.org.ua/kompleksna-otsinka-ekonomichnoyi-situatsiyi-v-ukrayini-u-2014-2015-rr-chastina-1-zagalna-otsinka-makroekonomichnoyi-situatsiyi/>

19. Концепція Державної цільової програми розвитку аграрного сектору економіки на період до 2020 року [Електронний ресурс]. – Режим доступу: <http://minagro.gov.ua/apk?nid=16822>

20. Короткі підсумки соціально-економічного розвитку Донецької області [Електронний ресурс] /Донецька обласна державна адміністрація: офіційний сайт. – Режим доступу: <http://dn.gov.ua/potochna-diyalnist/sotsialnyj-ta-ekonomichnyj-rozvytok/korotki-pidsumky/>

21. Лупенко Ю.О. Сучасний стан та перспективи міжнародної інтеграції аграрного сектору України: завдання агроекономічної науки /Ю.О. Лупенко //Економіка АПК. – 2015. – №6. – С. 6-10

22. Макарович В.К. Продуктивність праці як квінтесенція ефективності трудової діяльності /В.К. Макарович, І.І. Бідзіля //Науковий вісник Ужгородського університету. Серія: Економіка. – 2014. – Випуск 2. – С. 58-62

23. Махначова Н.М. Чинники та фактори впливу на ефективність використання трудових ресурсів підприємства /Н.М. Махначова, І.Ю. Семенюк //Економіка і суспільство. – 2017. – №8. – С. 303-308

24. Месель-Веселяк В.Я. Стратегічні напрями розвитку аграрного сектору економіки України /В.Я. Месель-Веселяк, М.М. Федоров //Економіка АПК. – 2016. – № 6. – С. 37-49

25. Моніторинг соціально-економічного розвитку регіонів за 2017 рік [Електронний ресурс] /Міністерство регіонального розвитку, будівництва та житлово-комунального господарства України. – Режим доступу: https://dei.kyivcity.gov.ua/files/2018/10/3/Reytingova_otsinka_za_2017_rik_prezentatsiyn_i_materiali.pdf

26. Моніторинг соціально-економічного розвитку регіонів за 2016 рік [Електронний ресурс] /Міністерство регіонального розвитку, будівництва та житлово-комунального господарства України. – Режим доступу: https://dei.kyivcity.gov.ua/files/2017/10/3/Reytingova_otsinka_za_2016_rik_prezentatsiyn_i_materiali.pdf

//dei.kyivcity.gov.ua/files/2018/10/3/Reytingova_otsinka_za_2016_rik_prezentatsiyn_i_materiali.pdf

27. Погорелова Т.О. Аналіз факторів, які впливають на ефективність праці персоналу підприємства /Т.О. Погорелова //Вісник Нац. техн. ун-ту «ХПІ»: зб. наук. пр.: Економічні науки. – Харків: НТУ «ХПІ», 2016. – № 27 (1199). – С. 17-21

28. Покинъчерда В. В. Трудові ресурси підприємств: Обліковий аспект //В. В. Покинъчерда //Збірник наукових праць ВНАУ – 2012. – №1 (56). – С. 59-66

29. «Про затвердження Державної стратегії регіонального розвитку на період до 2020 року» від 6 серпня 2014 р. № 385 [Електронний ресурс] /Постанова Кабінету Міністрів України. – Режим доступу: <http://zakon2.rada.gov.ua/laws/show/385-2014-%D0%BF>

30. Про схвалення Стратегії розвитку аграрного сектору економіки на період до 2020 року від 17.10.2013 № 806-р [Електронний ресурс] /Кабінет Міністрів України. – Режим доступу: <http://zakon2.rada.gov.ua/laws/show/806-2013>

31. Програма Європейського сусідства для сільського господарства та сільського розвитку (ENPARD) [Електронний ресурс]. – Режим доступу: <http://www.fao.org/docrep/field/009/aq674uk/aq674uk.pdf>

32. Програми управління продуктивністю праці на підприємстві [Електронний ресурс] /Бібліотека економіста. – Режим доступу: <https://library.if.ua/book/40/2691.html>

33. Пропозиції до плану першочергових дій з розвитку промисловості України [Електронний ресурс] /Український інститут майбутнього. – Режим доступу: https://uifuture.org/uk/post/plan-po-razvitiu-promyslennosti-ukrainy-doklad-uif-dla-minekonomiki-2017_283

34. Проценко Н.Б. Методологічні засади удосконалення системи управління продуктивністю праці /Н.Б. Проценко //Вісник ЖДТУ. – 2015. – №4. – С. 153-161

35. Пугачов М.І. Аграрний сектор економіки України в умовах інституційних змін /М.І. Пугачов //Економіка АПК. – 2017. – №5. – С. 12-18

36. Річна публічна звітність [Електронний ресурс] /ТОВ «Агродом-2». – Режим доступу: http://www.agrodom_2/public.docs.openprocurement.org

37. Річна фінансова звітність ТОВ «Агродом-2» [Електронний ресурс] /Відомості Національної комісії з цінних паперів та фондового ринку. – Режим доступу: <https://smida.gov.ua/>

38. Русан В.М. Пріоритети забезпечення зовнішньоторгівельної безпеки на аграрному ринку України [Електронний ресурс] /В.М. Русан, Л.А. Жураковська //Національний інститут стратегічних досліджень. – Режим доступу: http://www.niss.gov.ua/content/articles/files/agrarn_bez-1b1d8.pdf

39. Русан В.М. Пріоритетні напрями та завдання завершення земельної реформи в Україні [Електронний ресурс] /В.М. Русан //Національний інститут стратегічних досліджень. – Режим доступу: <http://www.niss.gov.ua/content/articles/files/land-reform-26477.pdf>

40. Саблук П.Т. Стан і напрями розвитку аграрної реформи /П.Т. Саблук //Економіка АПК. – 2015. – №2. – С. 10-17

41. Сільське господарство України: Статистичний збірник. 2015 [Електронний ресурс] /Відп. О.М. Прокопенко. – К.: Державна служба статистики, 2016. – Режим доступу: <http://www.ukrstat.gov.ua>

42. Сільське господарство України: Статистичний збірник. 2016 [Електронний ресурс] /Відп. О.М. Прокопенко. – К.: Державна служба статистики, 2017. – Режим доступу: <http://www.ukrstat.gov.ua>

43. Статистичні матеріали [Електронний ресурс] /Державна служба статистики України. – Режим доступу: <http://www.ukrstat.gov.ua/>

44. Стратегія розвитку сільськогосподарського виробництва в Україні на період до 2015 року /[за ред. академіків НААН Я.М. Гадзала, М.І. Башенка, В.М. Жука, Ю.О. Лупенка]. – К.: Аграр. наука, 2016. – 216 с.

45. Ткаченко Л.С. Продуктивність праці у аспекті формування концепції управління підприємством /Л.С. Ткаченко //Теоретичні і практичні аспекти економіки та інтелектуальної власності. – 2012. – Випуск 2. – Т.1. – С. 139-141

46. Ходаківський В.М. Аналіз середовища функціонування сільськогосподарських підприємств в контексті їх економічної ефективності /В.М. Ходаківський, М.А. Місевич //Агросвіт. – 2017. – №3. – С. 3-9

47. Череп А.В. Соціально-економічна сутність категорії «трудові ресурси» в промисловому секторі економіки //А.В. Череп, В.В. Сьомченко //Вісник Запорізького національного університету. – 2011. – №1(9). – С. 78-84

48. Чорна Р.М. Продуктивність праці у сільському господарстві як основний чинник, що визначає науково-технічний прогрес галузі /Р.М. Чорна //Продуктивність агропромислового виробництва. Економічні науки. – 2013. – Вип. 23. – С. 126-133

49. Янковий Р.В. Підвищення продуктивності та результативності праці персоналу на підприємстві /Р.В. Янковий, Н.В. Попович //Економіка: реалії часу. – 2013. – №1. – С. 27-29

50. Ярмоленко Ю. Стан та тенденції розвитку аграрного виробництва в Україні /Ю. Ярмоленко //Вісник Академії праці, соціальних відносин і туризму. – 2017. – №4. – С. 47-58