

МІНІСТЕРСТВО ОСВІТИ І НАУКИ УКРАЇНИ  
Донецький національний університет економіки і торгівлі  
імені Михайла Туган-Барановського

Навчально-науковий інститут економіки, управління та адміністрування  
(назва навчально-наукового інституту)

Кафедра маркетингу, менеджменту та публічного адміністрування  
(назва кафедри)

ДОПУСКАЮ ДО ЗАХИСТУ  
Гарант освітньої програми

\_\_\_\_\_ (підпис) \_\_\_\_\_ (прізвище та ініціали)  
« \_\_\_\_\_ » \_\_\_\_\_ 20 \_\_\_\_\_ року

**КВАЛІФІКАЦІЙНА РОБОТА**

на здобуття ступеня вищої освіти \_\_\_\_\_ магістр \_\_\_\_\_  
(назва освітнього ступеню)

зі спеціальності 281 «Публічне управління та адміністрування»  
(шифр і назва)

освітньої програми «Публічне управління та адміністрування»  
(назва)

на тему: «Інвестиційна програма підприємства комунальної власності та шляхи її вдосконалення»

Виконав:

здобувач вищої освіти Коновалова Діана Сергіївна \_\_\_\_\_  
(прізвище, ім'я, по-батькові) (підпис)

Керівник:

д.е.н., доцент Приймак Н.С. \_\_\_\_\_  
(посада, науковий ступінь, вчене звання, прізвище та ініціали) (підпис)

Засвідчую, що у кваліфікаційній  
роботі немає запозичень з праць  
інших авторів без відповідних  
посилань

Здобувач вищої освіти \_\_\_\_\_  
(підпис)

Кривий Ріг  
2021

МІНІСТЕРСТВО ОСВІТИ І НАУКИ УКРАЇНИ  
 ДОНЕЦЬКИЙ НАЦІОНАЛЬНИЙ УНІВЕРСИТЕТ ЕКОНОМІКИ І ТОРГІВЛІ  
 імені Михайла Туган-Барановського

Навчально-науковий інститут економіки, управління та адміністрування  
 Кафедра маркетингу, менеджменту та публічного адміністрування  
 Форма здобуття вищої освіти денна  
 Ступінь магістр  
 Галузь знань 28 «Публічне управління та адміністрування»  
 Освітня програма 281 «Публічне управління та адміністрування»

ЗАТВЕРДЖУЮ:

Гарант освітньої програми

О.Б. Чернега

\_\_\_\_\_

підпис

« \_\_\_\_\_ » \_\_\_\_\_ 20\_\_ р.

**ЗАВДАННЯ  
 НА КВАЛІФІКАЦІЙНУ РОБОТУ ЗДОБУВАЧУ ВИЩОЇ ОСВІТИ**

Коновалова Діана Сергіївна

\_\_\_\_\_

прізвище, ім'я, по батькові

1. Тема роботи: «Інвестиційна програма підприємства комунальної власності та шляхи її вдосконалення»

Керівник роботи д.е.н., доцент Приймак Наталія Сергіївна

\_\_\_\_\_

науковий ступінь, вчене звання, прізвище, ініціали

Затверджені наказом ДонНУЕТ імені Михайла Туган-Барановського від “16” червня 2021 р. № 190-с

2. Строк подання здобувачем ВО роботи “22” листопада 2021 р.

3. Вихідні дані до роботи: навчальна та наукова література, періодичні видання з питань публічного управління та формування інвестиційної програми, статистичні данні, звітність про роботу підприємства, данні мережі Інтернет.

4. Зміст (перелік питань, які потрібно розробити): сутність інвестиційної програми комунального підприємства та управлінські підходи до її забезпечення органами місцевого самоврядування; методика оцінки ефективності реалізації інвестиційної програми в умовах комунального підприємства; нормативно-правова база державного управління інвестиційною діяльністю комунальних підприємств; характеристика КПТМ «Криворіжтепломережа» та його місця у комунальному секторі міста Кривий Ріг; характеристика інвестиційної

програми КПТМ «Криворіжтепломережа»; показники ефективності реалізації інвестиційної програми КПТМ «Криворіжтепломережа».

5. Перелік графічного матеріалу (з точним зазначенням обов'язкових креслень).  
таблиці, рисунки

(За потреби зазначаються П.І. по Б. консультантів за розділами роботи)

6. Дата видачі завдання: «15» вересня 2021 р.

7. Календарний план

№ з/п	Назва етапів кваліфікаційної роботи	Строк виконання етапів роботи	Примітка
1	Вибір напряму дослідження, аналіз бази та літературних джерел, визначення об'єкту, предмету та завдань дослідження. Формулювання, обґрунтування та затвердження теми кваліфікаційної роботи	до 14.06.2021	
2	Аналіз та узагальнення теоретичних розробок теми кваліфікаційної роботи	до 01.10.2021	
3	Опис методики дослідження предмету кваліфікаційної роботи	до 15.10.2021	
4	Апробація методики аналізу предмету кваліфікаційної роботи	до 05.11.2021	
5	Формування висновків та рекомендацій щодо розв'язання проблеми, встановлених в результаті аналізу	до 19.11.2021	
6	Попередній захист	до 22.11.2021	
7	Оформлення та представлення роботи на кафедрі	до 25.11.2021	
8	Перевірка кваліфікаційної роботи на унікальність тексту	до 06.12.2021	
9	Оформлення презентаційних матеріалів, проходження нормоконтролю	до 06.12.2021	
1	Захист дипломної роботи	до 19.12.2021	

**Здобувач ВО** \_\_\_\_\_ **Коновалова Д.С.**  
( підпис )

**Керівник роботи** \_\_\_\_\_ **Приймак Н.С..**  
( підпис )

## РЕФЕРАТ

Загальна кількість в роботі: сторінок \_\_, рисунків 7, таблиць 10,  
додатків \_\_, використаних джерел 36

### Об'єкт

**дослідження:** інвестиційна програма КПТМ  
«Криворіжтепломережа»

### Предмет

**дослідження:** результативність та ефективність інвестиційної програми КПТМ «Криворіжтепломережа»

### Мета дослідження:

визначення шляхів вдосконалення формування та реалізації інвестиційної програми підприємства комунальної форми власності

### Методи

**дослідження:** метод літературного пошуку (для формування інформаційної бази дослідження), методи аналізу, синтезу, порівняння, табличний та графічний методи (для представлення отриманих результатів оцінки ефективності інвестиційної програми)

### Основні результати

**дослідження:** оцінка інвестиційної програми КПТМ «Криворіжтепломережа» здійснена в розрізі оцінювання його фінансового стану та ефективності реалізації інвестиційних заходів за 2018-2020 роки. Оцінка ефективності реалізації інвестиційної програми підприємства була здійснена у показниках відхилення плану від факту, економічного ефекту, строку окупності та фінансування. В ході аналізу було визначено про збитковий фінансовий стан підприємства, проте заходи інвестиційної програми КПТМ «Криворіжтепломережа» дозволяють знизити питомі витрати теплової енергії, знизити використання паливно-енергетичних ресурсів та підвищити якість надання послуг населенню. Для забезпечення ефективності заходів інвестиційної програми запропоновано програму заходів: удосконалення системи моніторингу основних засобів; скорочення дебіторської заборгованості; пошук нових шляхів фінансування та розширення нормативної бази інвестиційної програми комунальних підприємств та методики її оцінки

### Ключові слова

Інвестиційна програма, комунальне підприємство, фінансовий стан, фінансові ресурси, ефективність

## ЗМІСТ

ВСТУП .....	6
РОЗДІЛ 1. ТЕОРЕТИКО-МЕТОДОЛОГІЧНІ ОСНОВИ ФОРМУВАННЯ ТА РЕАЛІЗАЦІЇ ІНВЕСТИЦІЙНОЇ ПРОГРАМИ ПІДПРИЄМСТВ КОМУНАЛЬНОГО ТИПУ ВЛАСНОСТІ.....	8
1.1 Сутність інвестиційної програми комунального підприємства та управлінські підходи до її забезпечення органами місцевого самоврядування	8
1.2 Методика оцінки ефективності реалізації інвестиційної програми в умовах комунального підприємства.....	15
1.3 Нормативно-правова база державного управління інвестиційною діяльністю комунальних підприємств .....	19
РОЗДІЛ 2. АНАЛІТИЧНА ОЦІНКА ІНВЕСТИЦІЙНОЇ ПРОГРАМИ КПТМ «КРИВОРІЖТЕПЛОМЕРЕЖА» ТА ЇЇ РЕАЛІЗАЦІЇ.....	25
2.1 Характеристика КПТМ «Криворіжтепломережа» та його місця у комунальному секторі міста Кривий Ріг.....	25
2.2 Характеристика інвестиційної програми КПТМ «Криворіжтепломережа» .....	35
2.3 Показники ефективності реалізації інвестиційної програми КПТМ «Криворіжтепломережа» .....	41
ВИСНОВКИ ТА РЕКОМЕНДАЦІЇ.....	44
СПИСОК ВИКОРИСТАНИХ ДЖЕРЕЛ.....	51

## ВСТУП

Для забезпечення сталого економічного та соціального розвитку адміністративно-територіальних одиниць (регіонів, округів, муніципалітетів) необхідно вдосконалювати ефективність використання комунальних благ. Нині муніципальна власність одна із умов незалежності місцевої влади. Справжня проблема сьогодні - це, звісно, регулювання відносин комунальної власності та управління комунальною власністю як сферою адміністративно-правової системи. Відносини, що складаються щодо управління комунальними благами їхніми суб'єктами, є відносинами влади та підпорядкування та мають обов'язковий характер, зобов'язують суб'єктів управління до раціонального розпорядження об'єктами, отриманими з комунальної власності.

Комунальні підприємства є власністю територіальної громади села, селища, міста та мають на меті задоволення потреб споживачів. Серед них: водо- тепло- і газопостачання, управління будинками, управління побутовими відходами та громадського транспорту. Вони надають населенню послуги за регульованими тарифами, мають великий відсоток зношеності основних засобів та несуть збитки. Фінансове становище підприємств комунального типу власності погіршується з року в рік. Саме тому для забезпечення безперервного задоволення потреб населення та підвищення рентабельності комунальних підприємств важливо впроваджувати та вдосконалювати інвестиційну програму.

На сучасному етапі проблема інвестування в підприємство та в окремі його галузі є актуальною. До вчених, які досліджували це питання належать Алексєєв І.В., Бібік Г.Ю., Бондарчук М.К., Вишивана Б.М., Войтенко Л.Ю., Гайдуцький А.П., Георгіаді Н.Г., Гуменюк Д.О., Давимука С.А., Демчишак Н.Б., Крупка М.І., Крикавський Є. В., Карпенко Г.В., Кравченко В.В., Кузьмін О.Є., Кузнецова А.Я., Ліпич Л.Г., Любченко О.М., Михальського В.В., Олейника П.В., Печенка О. І., Породко Ю.М., Процківа О.П., Соломіна Г.В., Сумець О. М., Романюк Т.Ф., Скворцов І.Б., Товт Т.Й., Харічкова С.К., Черток Д.Л., Чухрай Н.І., Штангрет А.М.

Дослідження інвестиційного забезпечення комунальних підприємств було розглянуто у працях таких вчених як Онищук Г.І., Агаджанов Г.К., Глух М.В., Григорович А.В., Білянський О.М., Кравцова Л.В., Попов О.Ю., Світлична В.Ю., Процак К.В., Семчук Г.М.

Ці та інші пов'язані з цим питання визначають актуальність теми дослідження, обраної для кваліфікаційної роботи. Метою кваліфікаційної роботи є визначення шляхів вдосконалення формування та реалізації інвестиційної програми підприємства комунальної форми власності. Реалізація поставленої мети вимагає вирішення наступних завдань:

- розглянути сутність інвестиційної програми комунального підприємства;

- виділити управлінські підходи до забезпечення інвестиційної програми органами місцевого самоврядування;
- виділити організаційно-правові проблеми, пов'язані із забезпеченням ефективного керування комунальними послугами в Україні;
- дослідити методики оцінки ефективності реалізації інвестиційної програми в умовах комунального підприємства;
- проаналізувати механізм реалізації правовідносин у сфері управління муніципальною власністю;
- охарактеризувати КПТМ «Криворіжтепломережа» та його діяльність;
- проаналізувати інвестиційну програму КПТМ «Криворіжтепломережа»;
- визначити показники ефективності реалізації інвестиційної програми КПТМ «Криворіжтепломережа»;
- розробити пропозиції та рекомендації щодо вдосконалення інвестиційної програми підприємств комунальної форми власності.

Об'єктом дослідження є інвестиційна програма КПТМ «Криворіжтепломережа».

Предмет дослідження – результативність та ефективність інвестиційної програми КПТМ «Криворіжтепломережа».

Для досягнення поставленої мети кваліфікаційної роботи в умовах визначеного об'єкту та предмету дослідження, доцільно використати наступні методи дослідження: метод літературного пошуку (для формування інформаційної бази дослідження), методи аналізу, синтезу, порівняння, табличний та графічний методи (для представлення отриманих результатів оцінки ефективності інвестиційної програми).

## **РОЗДІЛ 1. ТЕОРЕТИКО-МЕТОДОЛОГІЧНІ ОСНОВИ ФОРМУВАННЯ ТА РЕАЛІЗАЦІЇ ІНВЕСТИЦІЙНОЇ ПРОГРАМИ ПІДПРИЄМСТВ КОМУНАЛЬНОГО ТИПУ ВЛАСНОСТІ**

### **1.1 Сутність інвестиційної програми комунального підприємства та управлінські підходи до її забезпечення органами місцевого самоврядування**

Поняття «інвестиційної програми» тісно пов'язано з визначенням «інвестиційний проект».

Г. М. Тарасюк під інвестиційним проектом розуміє «сукупність документів, що характеризують проект від його задуму до досягнення заданих показників ефективності й обсягу, що включають передінвестиційну, інвестиційну, експлуатаційну і ліквідаційну стадії його реалізації». [1]

Удалих О.О. трактує інвестиційну програму, як «сукупність реальних інвестиційних проектів підприємства, реалізованих у середньостроковому періоді». [2]

Василенко Л.В. розглядає інвестиційну програму «як узгоджений взаємозв'язок між низкою уніфікованих заходів, спрямованих на дійове впровадження альтернативних інвестиційних проектів та їх сукупності». [3]

З огляду на це можна зробити висновок, що «інвестиційна програма» є поняттям більш ширшим, ніж «інвестиційний проект», оскільки програма має більш деталізований план реалізації заходів, регулювання та контроль її реалізації на місцевому рівні.

Статтею 1 Закону України «Про теплопостачання» визначено термін: «Інвестиційна програма — комплекс заходів, затверджений в установленому порядку, для підвищення рівня надійності та забезпечення ефективної роботи систем централізованого теплопостачання, який містить зобов'язання суб'єкта господарювання у сфері централізованого теплопостачання щодо будівництва (реконструкції, модернізації) об'єктів у цій сфері, поліпшення якості послуг, з відповідними розрахунками та обґрунтуваннями, а також зазначенням джерел фінансування та графіка виконання» [4]. Отже, цим Законом визначається напрями та принципи політики в сфері теплопостачання.

Аналогічне визначення терміну «інвестиційна програма» визначено і Порядком формування тарифів на теплову енергію, її виробництво, транспортування, постачання, послуги з централізованого опалення і постачання гарячої води, затвердженого постановою Кабінету Міністрів України від 01.06.2011 № 869 «Про забезпечення єдиного підходу до формування тарифів на житлово-комунальні послуги». Така єдність трактування дозволяє здійснити висновок про те, що інвестиційна програма підприємства є невідомою частиною управління підприємством комунальної форми власності.



Отже, інвестиційна програма комунального підприємства – це стратегічний план використання фінансових ресурсів для забезпечення нормального функціонування підприємства, підвищення рентабельності та безперервного задоволення потреб територіальної громади.

Інвестиційна програма комунального підприємства спрямована на:

- оновлення основних фондів;
- заходи, щодо зниження питомих втрат;
- підвищення якості послуг;
- заходи, щодо модернізації або переоснащення ресурсів.

Інвестиційна програма формується відповідно до Порядку розроблення, погодження та затвердження інвестиційних програм суб'єктів господарювання у сфері теплопостачання, ліцензування діяльності яких здійснюють Рада міністрів Автономної Республіки Крим, обласні, Київська та Севастопольська міські державні адміністрації – Наказ Міністерства розвитку громад та територій України від 19 серпня 2020 року N 191. [5]

Згідно Порядку розроблення, погодження та затвердження інвестиційних програм суб'єктів господарювання у сфері теплопостачання, ліцензування діяльності яких здійснюють Рада міністрів Автономної Республіки Крим, обласні, Київська та Севастопольська міські державні адміністрації, джерелами фінансування інвестиційної програми є: «кошти, отримані ліцензіатом від провадження ліцензованої діяльності, за рахунок яких здійснюється фінансування заходів інвестиційної програми, зокрема амортизаційні відрахування, виробничі інвестиції з прибутку, кошти в обсязі, передбаченому в установлених тарифах для виконання інвестиційних програм та інші надходження, отримані від здійснення господарської діяльності, пов'язаної і не пов'язаної з ліцензованим видом діяльності (власні кошти), та позичкові кошти (облігаційні позики, банківські кредити), залучені кошти (кошти, одержані від продажу акцій, залучені за договорами фінансового лізингу, пайові та інші внески громадян і юридичних осіб, інвесторів, гранти), бюджетні кошти». [5]

Тобто джерелами фінансування інвестиційної програми є фінансові ресурси підприємства.

«Фінансові ресурси комунальних підприємств - це сукупність грошових коштів, резервів і надходжень цільового призначення, які перебувають у їх розпорядженні та закріплені на правах оперативного управління чи повного господарського відання і використовуються на передбачені статутом потреб». [6, с. 142]

Крім власних, залучених та позичкових коштів органи місцевого самоврядування впливають на забезпеченість фінансовими ресурсами через:

- тарифну і ціннову політику;
- надання бюджетних субвенцій та дотацій;
- податкові пільги;
- бюджетне кредитування. [6, с. 98]

Планований прибуток визначається як сума коштів, що перевищує суму повної планованої собівартості і спрямовується на здійснення необхідних інвестицій.

Планування складової частини зазначеного прибутку, що передбачається для здійснення необхідних інвестицій, проводиться відповідно до інвестиційної програми ліцензіата, затвердженої згідно з його установчими документами і погодженої в установленому уповноваженими органами порядку.

Обсяги інвестицій визначаються, виходячи з технічного стану основних фондів, принципів економічної ефективності та доцільності запровадження відповідних заходів.

Щороку, не пізніше ніж за два місяці до дати початку планованого періоду, ліцензіат подає до уповноваженого органу заяву щодо схвалення (погодження) інвестиційної програми разом з документами, передбаченими Порядком. [7]

За результатами розгляду інвестиційної програми уповноважений орган в установленому порядку приймає рішення про її схвалення (погодження).

Схвалена уповноваженими органами інвестиційна програма повинна містити планований обсяг використання коштів для здійснення необхідних інвестицій із зазначенням об'єктів і пооб'єктних обсягів інвестування (включаючи придбання та встановлення будинкових приладів обліку теплової енергії), джерел фінансування та графіка здійснення інвестиційних заходів на планований період чи більш тривалий строк (з окремим визначенням показників планованого періоду) з відповідними техніко-економічними розрахунками та обґрунтуваннями, що підтверджують їх доцільність і ефективність.[7]

Постанова про схвалення Інвестиційної програми розміщується на сайті Національної комісії, що здійснює державне регулювання у сферах енергетики та комунальних послуг.

Для подання інвестиційної програми уповноваженому органу для затвердження чи погодження підприємство має додати необхідні документи, а саме:

- заяву суб'єкта господарювання;
- затверджену суб'єктом господарювання інвестиційну програму;
- звіти за результатами проведення енергетичного аудиту(за наявності) та експертизи кошторисної частини документації проекту;
- копії документів фінансової звітності(баланс, звіт про фінансові результати, звіт про рух грошових коштів, звіт про власний капітал);
- копію договору оренди об'єктів централізованого тепlopостачання, завірена суб'єктом господарювання (за наявності);
- згода посадової особи суб'єкта господарювання на обробку персональних даних. [5]

Тому варто зазначити, що для формування та реалізації інвестиційної програми одним із головних факторів є оцінка фінансового стану підприємства.

«Фінансовий стан підприємства – це комплексне поняття, яке є результатом взаємодії всіх елементів системи фінансових відносин підприємства, визначається сукупністю виробничо-господарських факторів і характеризується системою показників, що відображають наявність, розміщення і використання фінансових ресурсів». [8]

«Фінансовий стан підприємства залежить від результатів його виробничої, комерційної та фінансово-господарської діяльності». [8] Тому на нього впливають усі ці види діяльності підприємства. На фінансовий стан підприємства мають позитивний вплив показники безперебійного випуску і реалізації високоякісної продукції, що має велике значення в системі комунального господарства.

Як правило, що вищі показники обсягу виробництва і реалізації продукції, робіт, послуг і нижча їх собівартість, то вища прибутковість підприємства, що позитивно впливає на його фінансовий стан.

Неритмічність виробничих процесів, погіршення якості продукції, труднощі з її реалізацією призводять до зменшення надходження коштів на рахунки підприємства, в результаті чого погіршується його платоспроможність.

Існує і зворотний зв'язок, оскільки брак коштів може призвести до перебоїв у забезпеченні матеріальними ресурсами, а отже у виробничому процесі.

«Фінансова діяльність підприємства має бути спрямована на забезпечення систематичного надходження й ефективного використання фінансових ресурсів, дотримання розрахункової і кредитної дисципліни, досягнення раціонального співвідношення власних і залучених коштів, фінансової стійкості з метою ефективного функціонування підприємства». [9]

Саме це пояснює необхідність і значущість систематичної оцінки фінансового стану підприємства, якій належить важлива роль у забезпеченні стабільного фінансового стану.

Отже, фінансовий стан – це одна з найважливіших характеристик діяльності будь-якого підприємства.

Тому основною метою оцінки фінансового стану підприємства в системі управління є «розробка і реалізація заходів, направлених на швидке відновлення платоспроможності, відновлення достатнього рівня фінансової стійкості підприємства, встановлення можливості підприємства продовжувати свою господарську діяльність, подальшого розвитку, забезпечення прибутковості і зростання виробничого потенціалу і ухвалення відповідних рішень». [10]

Фінансовий стан підприємства визначається такими елементами:

- 1) прибутковість роботи підприємства;

2) оптимальність розподілу прибутку, що залишився у розпорядженні підприємства після сплати податків і обов'язкових платежів;

3) наявність власних фінансових ресурсів не лише мінімально-необхідного рівня для організації виробничого процесу і процесу реалізації продукції;

4) раціональне розміщення основних і оборотних фондів;

5) платоспроможність та ліквідність. [11]

Фінансовий стан підприємства треба систематично й усебічно оцінювати з використанням різних методів, прийомів та методик аналізу. Це уможливить критичну оцінку фінансових результатів діяльності підприємства як у статистиці за певний період, так і в динаміці – за ряд періодів, дасть змогу визначити "больові точки" у фінансовій діяльності та способи ефективнішого використання фінансових ресурсів, їх раціонального розміщення.

Відомо, що «неефективність використання фінансових ресурсів призводить до низької платоспроможності підприємства і, як наслідок, до можливих перебоїв у постачанні, виробництві та реалізації продукції; до невиконання плану прибутку, зниження рентабельності підприємства, до загрози економічних санкцій». [12] Тому для розробки інвестиційної програми підприємства комунальної форми власності потрібно оцінити фінансовий стан підприємства.

Основними завданнями аналізу фінансового стану є:

- дослідження рентабельності та фінансової стійкості підприємства;
- дослідження ефективності використання майна (капіталу) підприємства, забезпечення підприємства власними оборотними коштами;
- об'єктивна оцінка динаміки та стану ліквідності, платоспроможності та фінансової стійкості підприємства;
- оцінка становища суб'єкта господарювання на фінансовому ринку та кількісна оцінка його конкурентоспроможності;
- аналіз ділової активності підприємства та його становища на ринку цінних паперів;
- визначення ефективності використання фінансових ресурсів. [12]

Аналіз фінансового стану підприємства є необхідним етапом для розробки планів і прогнозів фінансового оздоровлення підприємства.

У результаті фінансового аналізу ми одержує певну кількість основних, найбільш інформативних параметрів, які дають об'єктивну та точну картину фінансового стану підприємства.

При цьому в ході аналізу ми може ставити перед собою різні цілі: аналіз поточного фінансового стану або оцінку фінансової перспективи підприємства.

Аналіз фінансового стану – це частина загального аналізу господарської діяльності підприємства, який складається з двох взаємозв'язаних розділів: фінансового та управлінського аналізу (рис. 1.1) [13, с.4].

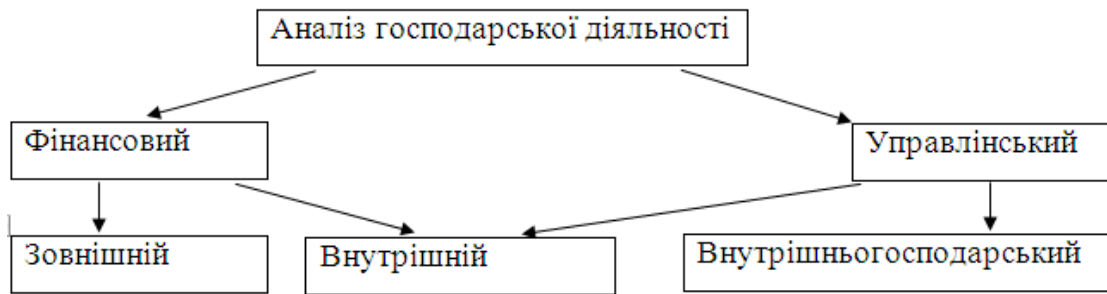


Рисунок 1.1 - Види аналізу господарської діяльності

Розподіл аналізу на фінансовий та управлінський зумовлений розподілом системи бухгалтерського обліку, яка склалася на практиці, на фінансовий та управлінський облік. Обидва види аналізу взаємозв'язані, мають спільну інформаційну базу.

Особливостями зовнішнього фінансового аналізу є:

- орієнтація аналізу на публічну, зовнішню звітність підприємства;
- множинність об'єктів-користувачів;
- різноманітність цілей і інтересів суб'єктів аналізу;
- максимальна відкритість результатів аналізу для користувачів.

Основним змістом зовнішнього фінансового аналізу, який здійснюється партнерами підприємства, контролюючими органами на основі даних публічної фінансової звітності, є:

- аналіз абсолютних показників прибутку;
- аналіз показників рентабельності;
- аналіз фінансового стану, фінансової стійкості, стабільності підприємства, його платоспроможності та ліквідності балансу;
- аналіз ефективності використання залученого капіталу;
- економічна діагностика фінансового стану підприємства.

На відміну від внутрішнього, відповідні складові зовнішнього аналізу більш формалізовані та менш деталізовані. Різниця у змісті зовнішнього і внутрішнього аналізу пов'язана з різницею інформаційного забезпечення і завдань, що їх вирішують обидва ці види аналізу.

Основним змістом внутрішнього (традиційного) аналізу фінансового стану підприємства є:

- аналіз майна (капіталу) підприємства;
- аналіз фінансової стійкості та стабільності підприємства;
- оцінка ділової активності підприємства;
- аналіз динаміки прибутку та рентабельності підприємства і факторів, що на них впливають;
- аналіз кредитоспроможності підприємства;
- оцінка використання майна та вкладеного капіталу;
- аналіз власних фінансових ресурсів;
- аналіз ліквідності та платоспроможності підприємства;
- аналіз самоокупності підприємства.

Цей аналіз здійснюється аналітиками підприємства і ґрунтується на широкій інформаційній базі, включаючи й оперативні дані. [14, с 46]

Предметом фінансового аналізу підприємства є його фінансові ресурси, їх формування та використання. Для досягнення основної мети аналізу фінансового стану підприємства – об'єктивної його оцінки та виявлення потенційних можливостей підвищення ефективності формування й використання фінансових ресурсів – можуть застосовуватися різні методи аналізу.

У процесі фінансового аналізу стану підприємства зазвичай застосовуються традиційні методи економічної статистики (середніх та відносних величин, групування, графічний, індексний, елементарні методи обробки рядів динаміки), а також математико-статистичні методи (кореляційний аналіз, дисперсійний аналіз, факторний аналіз, метод головних компонентів). [15]

Використання видів, прийомів та методів аналізу для конкретних цілей вивчення фінансового стану підприємства в сукупності становить методологію та методику аналізу.

Таким чином, у ході аналізу фінансового стану підприємства можуть використовуватися найрізноманітніші прийоми, методи та моделі аналізу, їхня кількість та широта застосування залежать від конкретних цілей та напрямів аналізу та визначаються його завданнями в кожному конкретному випадку.

У світовій практиці вже накопичений достатній досвід інтегральної оцінки фінансового стану підприємств. Це такі відомі комплексні показники, як індекс Альтмана, модель Спрингейта, модель Ліса, метод Creditmen Ж. Депаляна. Але всі ці моделі непридатні для вітчизняних умов господарювання, тому що їх розроблено з використанням вибіркового сукупностей підприємств інших країн, а тому враховані параметри істотно відрізняються від наших. На сьогодні українськими вченими вже розроблені такі моделі, як дискримінантна інтегральної оцінки фінансового стану підприємства [16, с.38], яка базується на застосуванні методології дискримінантного аналізу на основі фінансових показників вибіркової сукупності вітчизняних підприємств і комплексна оцінка фінансового стану підприємства на основі використання матричних моделей [17, с.24]. Цей метод оцінки дозволяє виявити тенденції у динаміці фінансового стану підприємства.

Недосконалість методів оцінки фінансового стану підприємства це не єдина проблема сьогодення. На сьогоднішній день також існують складності проведення аналізу фінансового стану, що обумовлено:

- 1) нестабільністю економіки;
- 2) кризовим станом;
- 3) політичною невизначеністю.

В умовах постійної зміни інформації багато фінансово-економічних показників розрахованих на певний час, можуть надалі загубити свою цінність для аналізу у зв'язку з нестабільністю національної валюти.

Для подолання даної проблеми необхідно, враховуючи умови фінансової кризи, розробляти нові методи оцінки фінансового стану, а також розробляти методи і способи покращення фінансового стану, підвищення платоспроможності і ліквідності.

На сьогоднішній день однією найголовнішою проблемою фінансової стійкості є наявність фінансових ресурсів.

Основним напрямом забезпечення досягнення точки фінансової рівноваги підприємством в є скорочення об'єму споживання фінансових ресурсів.

Перелік заходів з покращення фінансового становища є індивідуальним для кожного з підприємств та залежить від сфери в якій ведеться бізнес, груп продукції, кон'юнктури ринку, регіональної інфраструктури, системи управління підприємством, структури витрат на виробництво і управління, техніко-технологічних особливостей та інших факторів.

Тому актуальним постає завдання удосконалення форм і методів фінансового забезпечення функціонування підприємства, тобто пошук нових ефективних шляхів фінансової та інвестиційної діяльності.

## **1.2 Методика оцінки ефективності реалізації інвестиційної програми в умовах комунального підприємства**

Аналіз ефективності реалізованих програм рекомендується зосереджувати на тих параметрах інвестицій, які були визнані вирішальними на стадії розробки даної програми.

Загальновідомо, що метод - спосіб чи засіб досягнення будь-якої мети, вирішення конкретного завдання. В процесі виконання даної роботи був здійснений спеціальний підбір сукупності методів. Такий підбір називається методикою. При цьому, свідоме застосування науково обгрунтованих методів є істотною умовою отримання нових знань.

Будь-які методи базуються на загальних принципах наукового мислення [18, с.15].

За ознакою предмета методи та прийоми фінансового аналізу поділяють на такі: аналіз вертикальний, горизонтальний та відносних показників (коефіцієнтів).

Вертикальний аналіз полягає у визначенні у відсотках структури досліджувального об'єкта, наприклад структури активів, пасивів, прибутку від звичайної діяльності, операційних витрат тощо.

За допомогою вертикального аналізу порівнюють відносні показники за підприємствами, що істотно різняться з абсолютними показниками обсягів виробництва і залучених фінансових ресурсів. Вертикальний аналіз зменшує вплив на вартісні показники інфляційного фактора.

Горизонтальний аналіз має на меті дослідити зміни показників у часі з розрахунків абсолютних і відносних відхилень (темтів).

Горизонтальний та вертикальний доповнюють один одного. На практиці складають аналітичні таблиці, де одночасно використовують прийоми вертикального та горизонтального аналізів.

Аналіз відносних показників. Відомо понад 200 відносних аналітичних показників, які можна розраховувати на основі фінансової звітності. Фінансовий аналітик не повинен намагатися розрахувати все, що можливо. Досвід свідчить, що кілька правильно вибраних коефіцієнтів містять потрібну інформацію. Користь кожного конкретного коефіцієнта суворо визначена метою аналізу. Тому до здійснення аналізу необхідно з'ясувати, з погляду якого користувача він виконується, його мету та регламентовані або рекомендовані кількісні значення показників.

Серед основних загальнонаукових методів виділяють такі:

- індукція - умозаключення від фактів до деякої гіпотези;
- дедукція - висновок за правилами логіки, ланцюжок умозаключень, ланки якого зв'язані логічною послідовністю;
- аналіз - розчленування об'єкту явища на елементи;
- синтез - поєднання, з'єднання різних елементів об'єкту, явища в єдине ціле;
- аналогія - відповідність, подібність об'єктів, явищ в яких-небудь властивостях, умозаключення про менш знаний об'єкт, явище по більш знаному, якщо вони входять в однорідну групу;
- спостереження - ціленаправлене вивчення, сприйняття, зумовлене поставленою задачею, систематичний збір даних по об'єкту, явищу;
- порівняння – співвідношення між двома об'єктами, явищами, яке дозволяє виявити загальне і особливе.

Але одним із найважливіших методів є методи кількісного фінансового аналізу, без застосування яких дослідження фінансового механізму є практично неможливими.

За допомогою кількісного фінансового аналізу розв'язується широке коло завдань – від елементарного нарахування відсотків і до складних інвестиційних, кредитних та комерційних проблем у різних постановках, які залежать від конкретних умов.

Ці завдання можна сформулювати так:

- вимірювання кінцевих фінансових результатів операцій для кожної з двох сторін фінансової угоди;
- виявлення залежності кінцевих результатів від основних параметрів операцій або угоди та вимірювання взаємозв'язків між параметрами;
- розробка оптимальних планів здійснення фінансових операцій для примноження прибутків;
- визначення параметрів еквівалентних змін умов фінансової угоди.

Інформаційною базою аналізу фінансового стану підприємства є, в основному, фінансова звітність.



Фінансова звітність являє собою систему показників, що відображають інформацію про фінансовий стан організації на звітну дату, а також фінансові результати її діяльності за звітний період.

З 1 січня 2020 р. на підприємствах України незалежно від форм власності (крім банків і бюджетних установ) запроваджені перелічені далі форми фінансової звітності, що відповідають міжнародним стандартам [19]:

а) Форма 1 “Баланс” - звіт про фінансовий стан, що відображає активи, зобов'язання і капітал підприємства на встановлену дату [20].

б) Форма 2 “Звіт про фінансові результати”, що містить дані про доходи, витрати і фінансові результати діяльності підприємства за звітний та попередній періоди [21].

в) Форма 3 “Звіт про рух грошових коштів”, що відображає надходження та витрачання коштів у звітному періоді за операційним, інвестиційним і фінансовим напрямком діяльності підприємства [22].

г) Форма 4 “Звіт про власний капітал”, що відбиває зміни у складі власного капіталу протягом звітного періоду [23].

“Примітки до звітів” – сукупність показників і пояснень, які забезпечують деталізацію та обґрунтованість статей фінансових звітів, розкривають іншу інформацію.

Мета складання фінансової звітності – надати користувачам та іншим зацікавленим особам повну, правдиву та неупереджену інформацію про фінансовий стан, результати діяльності та рух коштів підприємства для прийняття рішень. [19]

Фінансова звітність забезпечує такі інформаційні потреби користувачів:

- щодо придбання, продажу цінних паперів та володіння ними;
- участі в капіталі підприємства;
- оцінювання якості управління;
- оцінювання здатності підприємства своєчасно виконувати своїх зобов'язання;
- забезпеченості зобов'язань підприємства;
- визначення суми дивідендів, що підлягають розподілу;
- регулювання діяльності підприємства;
- прийняття інших рішень. [19]

Фінансова звітність має задовольняти потреби користувачів, які не можуть вимагати звітів, складених з урахуванням їх конкретних інформаційних потреб.

Проте для дослідження ефективності інвестиційної програми в Порядку розроблення, погодження та затвердження інвестиційних програм суб'єктів господарювання у сфері централізованого водопостачання та водовідведення, ліцензування діяльності яких здійснюють Рада міністрів Автономної Республіки Крим, обласні, Київська та Севастопольська міські державні адміністрації, вказано показники оцінки економічної ефективності:

- чиста приведена вартість;

- внутрішня норма дохідності;
- дисконтований період окупності;
- індекс прибутковості.[24]

Але ці показники розраховуються саме під час розробки інвестиційної програми(на майбутнє), тобто вони є показниками розрахунку плану реалізації програми і не мають необхідної визначеності в заключному етапі реалізації інвестиційних заходів. Тому важливим фактором успішної реалізації програми є визначення показників оцінки ефективності впровадження інвестиційних заходів.

Визначимо методологію оцінки ефективності реалізації інвестиційної програми згідно якої буде проведене аналітичне дослідження(рис. 1.2):

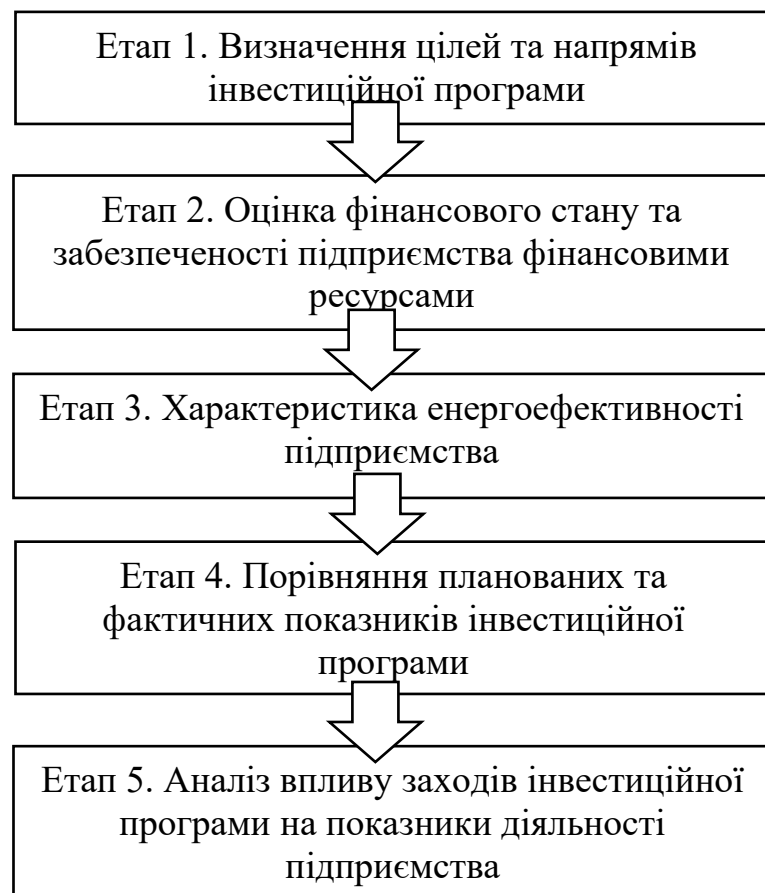


Рисунок 1.2 – Методологія оцінки ефективності реалізації інвестиційної програми

Етап 1. Визначення цілей та напрямів інвестиційної програми. Метою етапу є визначення доцільності заходів інвестиційної програми через досягнення певного економічного чи соціального ефекту.

Етап 2. Оцінка фінансового стану та забезпеченості підприємства фінансовими ресурсами. Мета даного етапу полягає у визначенні фінансової

спроможності інвестування програми. Інструментарієм на даному етапі виступає аналіз основних техніко-економічних показників, витрат, ліквідності та надходжень підприємства.

Етап 3. Характеристика енергоефективності підприємства. Мета етапу полягає у аналізі витрат на енергоресурси. Інструментарій методу включає показники енергомісткості надання послуг та енерговитрат на виробництво продукції.

Етап 4. Порівняння планованих та фактичних показників інвестиційної програми з метою аналізу економічного ефекту від впроваджених заходів та фінансової складової. Інструментарієм даного методу виступають показники економічного ефекту, віддачі інвестиційних коштів та періоду окупності в порівнянні факту та плану.

Етап 5. Аналіз впливу заходів інвестиційної програми на показники діяльності підприємства. Даний етап здійснюється на основі порівняння показників фінансового стану підприємства з урахуванням заходів інвестиційної програми в динаміці за 2018-2020 роки.

### **1.3 Нормативно-правова база державного управління інвестиційною діяльністю комунальних підприємств**

Принципи є підґрунтям права, активним центром у формуванні й розвитку адміністративного права України; в узагальненому вигляді виражають природу адміністративного права, забезпечують єдність його змісту, визначають спрямованість і найсуттєвіші риси регулювання виконавчої діяльності, сприяють її оптимізації. Як ідеї та найважливіші положення принципи адміністративного права є вираженням об'єктивних суспільних потреб, які народ України висуває до регулювання виконавчої діяльності держави [25, с.83].

Принципи управління комунальною власністю на законодавчому рівні не закріплені, проте ми можемо їх вивести із принципів управління такими об'єктами: державною власністю, об'єктами публічної власності, нерухомістю, нерухомим майном тощо.

Отже, принципи управління комунальною власністю – це його певні закономірності, пізнані наукою і сприйняті практикою, а також охарактеризовані (зафіксовані, закріплені) у відповідних поняттях та правових нормах.

Коли мова йде про принципи управління у будь-якій сфері, то маємо звертатися до теорії менеджменту. Теорію менеджменту вперше виклав француз Анрі Файоль у 1916 р., який сформулював 14 принципів адміністративного управління, що й нині є актуальними. Визначимо їх:

1) невіддільність влади від відповідальності;

- 2) поділ праці (проте у цього процесу є межа, за якою його ефективність падає);
- 3) єдність розпоряджень або єдиноначальність;
- 4) дисципліна, обов'язкова для всіх, що також передбачає взаємоповагу керівництва і підлеглих;
- 5) єдність керівництва за принципом «один керівник і єдиний план для сукупності операцій, що мають спільну мету»;
- 6) підпорядкування індивідуальних інтересів загальним;
- 7) справедлива для всіх винагорода;
- 8) розумна спеціалізація, що послаблюється зі збільшенням масштабів підприємства;
- 9) ієрархія, що передбачає мінімізацію управлінських ступенів і корисність горизонтальних зв'язків
- 10) порядок, в основі якого принцип – «кожному своє місце і кожен на своєму місці»;
- 11) справедливість, що забезпечується відданістю персоналу та об'єктивністю адміністрації;
- 12) стійкість персоналу, а плинність персоналу є наслідком поганого управління;
- 13) ініціатива, що вимагає від керівника всебічного заохочення і пригнічення власного марнославства;
- 14) корпоративний дух, тобто спільність інтересів працівників і колективу у праці [26, с.9].

Принципи управління комунальною власністю є похідними від принципів державного управління. З принципів державного управління виокремлюють такі групи:

- соціально-політичні – демократизм, участь населення в управлінській діяльності держави (народність); рівноправність осіб різних національностей; рівність усіх перед законом; законність; гласність і врахування громадської думки; об'єктивність;
- організаційні принципи побудови апарату державного управління – галузевий, функціональний, територіальний;
- організаційні принципи функціонування (діяльності) апарату державного управління – нормативність діяльності, єдиноначальність, колегіальність, поділ управлінської праці; відповідальність за прийняті рішення, оперативна самостійність [27, с.21-22].

Окрім поділу принципів державного управління на групи, також можна виділити їх видову класифікацію, це:

- загальносистемні: об'єктивності, демократизму, правової упорядкованості, законності, публічності, розподілу влади в державному управлінні;
- структурно-цільові: погодженості цілей державного управління за основними параметрами між собою; взаємодоповнення цілей, за якого одна

ціль сприяє іншій; підпорядкування приватних, локальних цілей загальним цілям державного управління;

- структурно-функціональні: диференціація і фіксування функцій, концентрації, комбінування, достатньої різноманітності, відповідності управлінського впливу реальним вимогам та запитам об'єктів управління;

- структурно-організаційні: єдності системи державної влади, територіально-галузевий, різноманітності організаційних зв'язків, поєднання колегіальності та єдиноначальності;

- структурно-процесуальні: відповідності елементів (методів, форм, стадій) управлінської діяльності органів державного управління їхнім функціям, конкретизації управлінської діяльності та особистої відповідальності за її результати, стимулювання раціональної і ефективної управлінської діяльності [28, с.166].

Також виокремлюють: соціально-політичні (загальносистемні) принципи публічного управління: безальтернативного пріоритету реалізації суспільних потреб та інтересів у публічному управлінні (слідування його вимогам має перетворити в аксіому виконання головної соціальної мети такого управління: забезпечення повної, всебічної та своєчасної реалізації суспільних потреб та інтересів має передувати настанню поки що непоодиноких випадків підміни зазначених груп потреб та інтересів відповідно приватними чи кланово-груповими); відповідності змісту публічного управління засадам внутрішньої та зовнішньої політики держави (стосується прямої залежності результатів державно-управлінської діяльності від повноти та правильності нормативно закріплених засад політики держави внутрішньому та зовнішньому векторах її розвитку; показує органічний зв'язок державного управління з державною політикою, похідний характер його змісту від діяльності політичної влади); принцип територіальної винятковості здійснення державного управління (передбачає, що за допомогою даної позитивної закономірності розкриваються масштаби дії функцій державного управління, які використовуються на всіх без винятку владних рівнях – місцевому, регіональному та загальнодержавному, тобто виключно на всій території країни) [29, с.283-284].

Для забезпечення ефективного управління комунальним майном механізм управління комунальною власністю має відповідати таким принципам:

- 1) узгодження державних, територіальних інтересів з інтересами мешканців території;

- 2) економічна зацікавленість в ефективній діяльності об'єктів комунальної власності;

- 3) диференційований підхід до об'єктів комунальної власності з позиції вибору форм та методів управління;

- 5) дотримання комплексно-цільового підходу до організації управління та формування відповідних комплексів в організаційній структурі управління

стосовно сукупності об'єктів комунальної власності, що мають тісні економічні, виробничо-технологічні та функціональні зв'язки;

б) виключення дублювання функцій в управлінні;

7) підвищення відповідальності керівників різних рівнів управління за ефективне функціонування комунального сектора економіки території. Доцільно, щоб у територіальній громаді був відповідний локальний акт, який би регулював питання обігу комунального майна. Однак, навіть у випадку, якщо його немає, дотримання вищенаведених принципів під час операцій із відчуження майна дасть змогу найбільш доцільно, розумно та ефективно розпорядитися власністю територіальній громаді [30, с.101]. Справді, акти мають бути, проте їх наявність не є запорукою ефективного управління комунальною власністю.

Лише у сукупності (дотримання правових норм, дотримання принципів управління, правова культура всіх суб'єктів відносин з управління комунальною власністю) вони сприятимуть ефективному управлінню.

В. Д. Мазаєв запропонував виокремлювати такі конституційні принципи публічної власності: загальні конституційні принципи (принцип правової держави; народовладдя, демократизму; пріоритету прав і свобод людини і громадянина; поділу влади; соціальної держави; федералізму; економічного плюралізму, рівного захисту всіх форм власності; єдності економічного простору; підтримки конкуренції) та спеціальні конституційні принципи (принцип єдності природи публічної власності; цільового призначення і використання; субсидіарної відповідальності; створення рівних економічних умов формування та розвитку публічної власності (на наш погляд, – це мета управління публічною власністю, а не принцип); пріоритету регулювання публічної власності поза цивільного обороту; публічності у використанні публічного майна) [31].

Аналізуючи дослідження В. П. Володькіна[32], А. Савченка, М. Б.[33] Двінського та О. М. Почекутової[34], присвячені науковому обґрунтуванню системи управління державною та комунальною власністю, можна вивести такі спеціальні принципи управління комунальною власністю в Україні:

- принцип оптимального співвідношення державної, комунальної, приватної та інших видів (форм) власності (під оптимальністю слід розуміти використання об'єктів різних форм власності задля дотримання балансу публічних і приватних інтересів, а також достатність власності для забезпечення вирішення питань місцевого значення);
- комплексності та системності управління (отримує свій прояв у взаємозв'язку функцій управління комунальною власністю, спільної мети управління, що забезпечує спрямованість системи елементів управління; єдності дії органів представницької і виконавчої влади, всіх керівників структур та осіб; органічне поєднання економічних і адміністративних методів управління; у використанні єдиних критеріїв оцінки ефективності управління тощо);

- раціональної динаміки перехідних процесів при зміні видів власності (йдеться про роздержавлення, приватизацію, деприватизацію, націоналізацію, денационалізацію тощо. Коли майно передається до комунальної власності, то необхідно мати повне уявлення про можливість управління ним на місцевому рівні, який матиме економічний, фінансовий, соціальний ефект. Це потрібно для того, аби зменшити випадки «перекидання» державою на місця невігідних їй об'єктів);
- контролю оцінки комунального майна на основі врахування прибуткового, ринкового і витратного підходів (порушення цього принципу трапляються на практиці, коли майно оцінюється значно дешевше за його реальну ринкову вартість, а така занижена оцінка у майбутньому впливає, наприклад, на вартість оренди);
- інформатизації та прозорості всіх етапів, стадій процесу управління комунальною власністю (ці процеси мають бути максимально відкритими для громадськості, зацікавлених суб'єктів, інвесторів, інших осіб);
- розумного використання зарубіжного досвіду приватизації і націоналізації («розумне використання» означає запозичення позитивного досвіду зарубіжних країн з урахуванням внутрішньодержавних особливостей, а також всебічне вивчення негативного досвіду);
- професійної вертикалі, оплати праці, прогресивної мотивації (означає, що виконання функцій, пов'язаних з управлінням комунальною власністю, має здійснюватися кваліфікованими спеціалістами виключно на оплатній основі, щоб мінімізувати приватну зацікавленість чиновників у тих чи інших процесах, має реалізовуватися виключно публічний інтерес. Окрім цього, варто звертати увагу на систему підготовки кадрів і підвищення їх кваліфікації, унеможливлення корупції при прийомі та оцінці рівня їх кваліфікації, матеріальне заохочення, кар'єрне зростання тих посадових осіб, які практично демонструють здатність організувати ефективне управління комунальною власністю);
- відповідальності суб'єктів управління за стійкість розширеного відтворення власності та ефективність використання її об'єктів (даний принцип на сьогодні в українських реаліях є декларативним, але у майбутньому матиме реальне практичне впровадження, коли будуть реальні заходи партійної, політичної, соціальної відповідальності за соціальну та економічну ефективність управління; коли припиниться розкрадання та знищення публічної власної);
- ефективного управління комунальною власністю (реалізація, дотримання даного принципу залежить від того, наскільки практично реалізуються перелічені вище принципи).

Якою б не була класифікація принципів управління комунальною власністю, які б не пропонувалися критерії такої класифікації, та головною проблемою лишається їх правове закріплення й формулювання, а також практична реалізація засад управління.

Згідно із ст. 11 Закону України "Про інвестиційну діяльність", державне регулювання інвестиційної діяльності здійснюється з метою реалізації економічної, науково-технічної і соціальної політики. Воно визначається показниками економічного і соціального розвитку України, державних та регіональних програм розвитку економіки, державного і місцевих бюджетів, зокрема передбачених у них обсягів фінансування інвестиційної діяльності. Створюються пільгові умови інвесторам, що здійснюють інвестиційну діяльність у важливих для задоволення суспільних потреб напрямках.[35]

Державне регулювання діяльності у сфері комунальних послуг в Україні здійснює незалежний колегіальний орган — Національна комісія, що здійснює державне регулювання у сферах енергетики та комунальних послуг. Окрім державного регулювання, Регулятор здійснює також моніторинг та контроль за діяльністю суб'єктів господарювання у сферах енергетики та комунальних послуг. Відповідно до положень законів України "Про Національну комісію, що здійснює державне регулювання у сферах енергетики та комунальних послуг", "Про теплопостачання", "Про житловокомунальні послуги", "Про державне регулювання у сфері комунальних послуг" до повноважень НКРЕКП належить, зокрема, погодження/схвалення інвестиційних програм (планів розвитку) суб'єктів, діяльність яких регулюється Регулятором, у випадках, встановлених законом, встановлення тарифів на теплову енергію, тарифів на комунальні послуги суб'єктам природних монополій та суб'єктам господарювання на суміжних ринках у сфері теплопостачання, ліцензування діяльності яких здійснюється НКРЕКП, та здійснення контролю за додержанням ліцензіатами законодавства у відповідній сфері регулювання та відповідних ліцензійних умов провадження господарської діяльності. [36]



## **РОЗДІЛ 2. АНАЛІТИЧНА ОЦІНКА ІНВЕСТИЦІЙНОЇ ПРОГРАМИ КПТМ «КРИВОРІЖТЕПЛОМЕРЕЖА» ТА ЇЇ РЕАЛІЗАЦІЇ**

### **2.1 Характеристика КПТМ «Криворіжтепломережа» та його місця у комунальному секторі міста Кривий Ріг**

Комунальне підприємство теплових мереж «Криворіжтепломережа» (далі – КПТМ «Криворіжтепломережа») розташоване в місті Кривий Ріг, яке територіально дислоковано у Тернівському, Покровському, Саксаганському, Металургійному, Довгинцівському, Центральноміському та Інгулецькому районах. КПТМ «Криворіжтепломережа» це підприємство, яке засноване на власності територіальної громади м. Кривого Рогу Дніпропетровської області. Засновником підприємства та власником його майна є орган місцевого самоврядування в особі Криворізької міської ради. Основними напрямками діяльності підприємства є: виробництво теплової енергії для забезпечення потреб з централізованого опалення та постачання гарячої води.

Проте КПТМ «Криворіжтепломережа» є не єдиним постачальником теплової енергії громаді міста Кривий Ріг. Акціонерне товариство «Криворіжтеплоцентрал» також є постачальником теплової енергії. Важливим моментом діяльності підприємств у сфері теплопостачання є фактор сезонності, тобто обсяг виробництва і реалізації теплової енергії залежить від тривалості опалювального сезону.

У комунальному секторі міста Кривого Рогу налічуються комунальні підприємства:

1. Комунальне підприємство «Сансервіс».
2. Комунальне підприємство Ритуал Сервіс Плюс.
3. Комунальне підприємство «Криворіжкнига».
4. Комунальне підприємство Криворізька муніципальна гвардія.
5. Комунальне підприємство Автобаза №1.
6. Комунальне підприємство «Міжнародний аеропорт Кривий Ріг».
7. Комунальне підприємство «Міський тролейбус».
8. Комунальне підприємство «Швидкісний трамвай».
9. Комунальне підприємство Криворізький академічний міський театр драми та музичної комедії імені Тараса Шевченка.
10. Комунальне підприємство «Фармація».
11. Комунальне підприємство «Аварійно-рятувальна мобільна служба рятування на воді».
12. Комунальне підприємство «Криворізький академічний міський театр музично-пластичних мистецтв Академія руху».
13. Комунальне підприємство «Жовтнева районна друкарня».
14. Комунальне підприємство «Покровська друкарня».

15. Комунальне підприємство «Букініст».
16. Комунальне підприємство Редакція міського літературно-художнього і публіцистичного альманаху «Саксагань».
17. Комунальне підприємство Парковка та реклама.
18. Комунальне підприємство Парк культури і відпочинку ім. Богдана Хмельницького.
19. Комунальне підприємство Криворізький міський театр ляльок.
20. Комунальне підприємство «Центр електронних платежів».
21. Комунальне підприємство «Центр поводження с тваринами».
22. Комунальне підприємство «Кривбасводоканал».
23. Комунальне підприємство теплових мереж «Криворіжтепломережа».

Важливим моментом роботи підприємств з централізованого теплопостачання є створення ефективних ринкових умов їх господарювання, бо саме вони забезпечують нормальну життєдіяльність міст і населених пунктів, що є запорукою стабільного існування населення країни та розвитку інших сфер економіки.

КПТМ «Криворіжтепломережа» являє собою один із самих великих в Дніпропетровській області теплоенергетичний комплекс з виробництва, транспортування та постачання теплової енергії та надання послуг централізованого опалення всім групам споживачів по тарифам, які регулюються згідно діючого законодавства.

Керівництво господарською діяльністю КПТМ «Криворіжтепломережа» здійснює директор підприємства, який призначається на посаду за контрактом. КПТМ «Криворіжтепломережа» самостійно визначає структуру апарату управління та витрати на його утримання.

Враховуючи важливість малої енергетики для існування та розвитку населених пунктів, визначимо поточний її стан та окреслимо проблеми, що виникають на підприємствах теплоенергетики, ефективна діяльність яких впливає на загальну ситуацію в галузі. Дуже важливо визначити кореневі проблеми, вирішивши які ми забезпечимо ефективну роботу підприємств теплоенергетики. Для цього спочатку визначимо взаємовідносини між виробником та споживачем в сфері теплопостачання.

За законодавством, в наданні послуг з теплопостачання функціонує схема «виробник - транспортна організація - постачальник», але за часту всі функції поєднуються на одному підприємстві, але в будь-якому випадку, споживач має діло з постачальниками теплової енергії, тобто з підприємствами, які надають послуги з теплопостачання, хоч виробниками можуть бути кілька організацій.

Станом на 30 червня 2020 р. КПТМ «Криворіжтепломережа» експлуатує:

- 75 котельних, загальною встановленою потужністю 2033,46 Гкал/год., в яких встановлено 255 котла, з них 130 - із строком експлуатації більше 20 років;

- 5 центральних теплорозподільчих пунктів;
  - 25 насосних станцій;
  - протяжність теплових мереж складає 335,8 км у 2-х трубному вимірюванні;
  - підключене навантаження (з покупною тепловою енергією) 918,8580 Гкал/год;
  - підключене навантаження (від власних джерел) 916,7935 Гкал/год.
- Об'єм реалізованої теплової енергії визначається тепловими навантаженнями споживачів.

Виробничо-технологічна структура підприємства складається з теплових експлуатаційних районів, допоміжних виробничих служб та відділів.

Встановлена потужність джерел тепла дозволяє виробляти необхідну споживачам кількість тепла, існуючі теплові мережі - транспортувати теплову енергію необхідних параметрів споживачам.

Комунальне підприємство теплових мереж «Криворіжтепломережа» керується статутом в новій редакції, затвердженим наказом управління комунальної власності міста виконкому Криворізької міської ради від 27.09.2019р. №121 ум.

Підприємство створене з метою отримання прибутку в результаті діяльності з виробництва, транспортування, постачання та реалізації теплової енергії, а також надання послуг з централізованого опалення та постачання гарячої води споживачам.

Основними напрямками діяльності підприємства є:

- виробництво теплової енергії (крім діяльності з виробництва теплової енергії на теплоелектроцентралях, теплоелектростанціях, атомних електростанціях і когенераційних установках та установках з використанням нетрадиційних або поновлюваних джерел енергії);
- транспортування теплової енергії магістральними та місцевими (розподільчими) тепловими мережами;
- постачання теплової енергії; придбання теплової енергії, технологічна її переробка і постачання споживачам;
- надання послуг з централізованого опалення та постачання гарячої води споживачам.

Підприємство є юридичною особою. Підприємство здійснює свою діяльність відповідно до чинного законодавства України, рішень Криворізької міської ради та її виконкому, Статуту, внутрішніх нормативних актів, які не протирічать чинному законодавству України. Підприємство, як юридична особа, має самостійний баланс, розрахункові та інші рахунки в установах Державної казначейської служби України та банківських установах, круглі печатки, штампи та бланки зі своїм найменуванням, інші реквізити. Підприємство самостійно визначає свою організаційну структуру, встановлює чисельність працівників і штатний розпис.

Підприємство розпоряджається та користується майном, закріпленим за ним Власником, на правах господарського відання з обмеженням правочинності розпорядження щодо окремих видів майна за згодою з Власником або уповноваженим ним органом. Майно Підприємства є власністю територіальної громади міста Кривого Рогу і не може бути реквізоване, конфісковане або вилучене будь-якими шляхами без погодження з Власником.

Діяльність підрозділу управління комунальної власності міста виконкому Криворізької міської ради має на меті реалізацію державної та місцевої політики щодо управління, користування та розпорядження комунальною власністю територіальної громади міста, приватизації, відчуження, передачі в орендне користування комунального майна.

Згідно Закону України «Про теплопостачання» до основних повноважень органів місцевого самоврядування у сфері теплопостачання належать:

- регулювання діяльності суб'єктів відносин у сфері теплопостачання в межах, віднесених до відання відповідних рад;
- затвердження місцевих програм розвитку у сфері теплопостачання, участь у розробці та впровадженні державних і регіональних програм у цій сфері;
- затвердження з урахуванням вимог законодавства у сфері теплопостачання проектів містобудівних програм, генеральних планів забудови населених пунктів, схем теплопостачання та іншої містобудівної документації;
- здійснення контролю за забезпеченням споживачів тепловою енергією відповідно до нормативних вимог;
- погодження на розміщення в межах відповідної адміністративно-територіальної одиниці нових або реконструкцію діючих об'єктів теплопостачання та сприяння розвитку систем теплопостачання на відповідній території;
- встановлення для всіх категорій споживачів тарифів на теплову енергію і тарифів на виробництво теплової енергії (крім тарифів на теплову енергію, вироблену на теплоелектроцентралях, теплоелектростанціях, атомних електростанціях та когенераційних установках) у порядку і межах, визначених законодавством;
- щоквартальне оприлюднення встановлених для всіх категорій споживачів тарифів на теплову енергію, що виробляється на установках з використанням альтернативних джерел енергії (крім теплоелектроцентралей, теплоелектростанцій, атомних електростанцій та когенераційних установок);
- перегляд за власною ініціативою та/або за зверненням суб'єкта господарювання тарифів на теплову енергію, що виробляється на установках з використанням альтернативних джерел енергії (крім теплоелектроцентралей,

теплоелектростанцій, атомних електростанцій та когенераційних установок), але не більше одного разу на квартал;

- погодження інвестиційних програм стосовно об'єктів теплопостачання, що перебувають у комунальній власності, крім тих, що виробляють теплову енергію на теплоелектроцентралях, ТЕС, АЕС, когенераційних установках та установках з використанням нетрадиційних або поновлюваних джерел енергії;

- сприяння провадженню інвестиційної діяльності у сфері теплопостачання. [4]

Тарифна політика підприємства встановлюється і регулюється Національною комісією, що здійснює державне регулювання в сфері комунальних послуг(далі – НКРЕКП).

Після встановлення ціни на природний газ Постановою КМУ № 867 від 19.10.2019 року було проведено повторно коригування тарифів відповідно до вартості природного газу та були збільшені витрати для оплати внесків на регулювання, встановлених відповідно до Постанови НКРЕКП від 06.04.2017 № 491 «Про затвердження Порядку розрахунку та встановлення ставки внесків на регулювання». Тарифи з урахуванням проведених коригувань були затверджені постановами НКРЕКП від 10.12.2019р. №1715 та №1714 та вводяться у дію з 01.01.2019р.

Таким чином тарифи на теплову енергію станом на 01.01.2020 р складають (без урахування ПДВ):

- для населення 1406,97 грн/Гкал.;
- для бюджетних установ 1490,85 грн/Гкал.;
- для інших споживачів 1429,29 грн/Гкал.;
- для релігійних організацій 1398,36 грн/Гкал.

Проте вище зазначене коригування не враховує усіх змін, що відбулися протягом року.

Таким чином у I півріччі 2020 року проведено повторний перерахунок тарифів з урахуванням:

- підвищення тарифів на воду та водовідведення, електроенергію, на природний газ;
- збільшенням рівня оплати праці згідно чинного законодавства;
- підвищенням ставки екологічного податку;
- відшкодуванням втрат підприємства, що виникають протягом періоду розгляду розрахунків тарифів, їх встановлення та оприлюднення.

Проте у травні НКРЕКП тимчасово припинила розгляд коригування тарифу у зв'язку з неоднозначною ситуацією, що склалася відносно ціни на природний газ, який є основною складовою тарифу (лист НКРЕКП від 02.05.2019р 4819/18.1.1/7- 19).

У зв'язку зі змінами у законодавстві, набуттям чинності Закону України №2189-УІІІ «Про житлово-комунальні послуги» та затвердженням Постанови НКРЕКП від 25.06.2019 № 1174 «Про затвердження Порядку формування

тарифів на теплову енергію, її виробництво, транспортування та постачання» підприємством було проведено відповідні розрахунки тарифу на теплову енергію, її виробництво, транспортування та постачання та 10.10.2019 року було проведено відкрите обговорення щодо встановлення тарифів на теплову енергію, її виробництво, транспортування та постачання за категоріями споживачів.

Листом №13063/18.1.3/7-19 від 11.12.2019 р. НКРЕКП повідомила підприємство про відмову у встановленні тарифу, основною причиною якої стало включення до тарифу витрат на покупну теплову енергію у постачальників, які не мають затвердженого відповідно до діючого законодавства тарифу на виробництво теплової енергії.

До НКРЕКП надано розрахунки тарифів на теплову енергію, її виробництво, транспортування, постачання та послугу з постачання теплової енергії, послугу з постачання гарячої води з підтверджуючими документами з метою розглянути їх на відповідність вимогам Порядку формування тарифів на теплову енергію, її виробництво, транспортування та постачання, затвердженого постановою НКРЕКП від 25.06.2019 № 1174, Порядку формування тарифів на послугу з постачання теплової енергії, затвердженого постановою НКРЕКП від 18.02.2020 №416, Порядку формування тарифів на послугу з постачання гарячої води, затвердженого постановою НКРЕКП від 08.04.2020 № 767.

Для цілей подальшого дослідження підприємства розглянемо основні техніко-економічні показники ліцензованої діяльності КПТМ «Криворіжтепломережа» у динаміці за 3 роки (табл. 2.1).

Таблиця 2.1 – Динаміка основних техніко-економічних показників діяльності КПТМ «Криворіжтепломережа» за 2018 – 2020 роки

Показник	Роки			Відх. 2019/2018 рр.		Відх. 2020/2019 рр.		Відх. 2020/2018 рр.	
	2018	2019	2020	абс., +/-	відн., %	абс., +/-	відн., %	абс., +/-	відн., %
Обсяг реалізованої продукції, тис. грн.	1084124	986825,1	852741,5	-97298,8	- 9	-134083,6	- 13,6	-231382,4	- 21,3
Вартість активів, тис. грн.	1104101	1638672	1699430	534571	48,4	60758	3,7	595329	54
Собівартість реалізованої продукції, тис. грн.	1243852,3	1292145,3	1181246	48293	3,9	-110899,2	-8,6	-62606,2	-5,03
Витрати на 1 грн РП, грн.	1,15	1,30	1,38	0,16	13,04	0,07	6,15	0,23	20
Чисельність персоналу, чол.	1871	1893	1857	22	1,2	-36	-1,9	-14	-0,7
Середньомісячна заробітна плата, грн	6841	9980	10814	3139	45,9	834	8,4	3975	58

Продуктивність праці персоналу	579,4	521,3	459,2	-58,1	-10	-62,1	-11,9	-120,2	-20,7
Вартість основних засобів, тис.грн.	129180	574333	536558	445153	344,6	-37775	-6,6	407378	315
Знос основних засобів, %	66,2	23,9	34,5	-42,3	-	10,6	-	-31,7	-
Коефіцієнт фондоддачі	8,3	1,7	1,5	-6,6	-	-0,2	-	-6,8	-
Чистий прибуток, тис. грн	-320564	-376453	-340521	-55889	-17,4	-35932	-9,5	-19957	-6,2
Грошовий потік, тис. грн.	-301339,8	-284594,8	-242912,2	16745	-5,5	41682,6	-14,6	58427,6	-19,4
Рентабельність, %	- 26	- 29	- 39	3	-	10	-	13	-

Отже, за 3 досліджувані роки знизився обсяг реалізованої продукції КПТМ на 21,3%, що пов'язане з відмовами споживачів від послуг та відключеннями боржників. Тобто споживачам простіше відмовитися від послуг централізованого теплопостачання ніж сплачувати їх за діючими тарифами. Також за 2018-2020 рр. прослідковується збільшення вартості активів підприємства на 54%, що є наслідками комплексної дії як процесів оновлення основних засобів, так і процесів зростання вартості оборотних активів. Собівартість реалізованої продукції за три аналізовані роки знизилась на 21,3% в наслідок зміни обсягу реалізації, проте витрати на 1 грн. реалізованої продукції зросли на 20%. Продуктивність праці персоналу знизилась на 20,7% за рахунок зменшення обсягу реалізації продукції. За аналізований період спостерігається зростання фонду оплати праці та середньомісячної заробітної плати на 58%, що пов'язане з законодавчою зміною рівня мінімальної заробітної плати. Знос основних засобів у 2020 році знизився в порівнянні з 2018 роком на 31,7%. Вартість основних засобів за 2018-2020 рр. зросла на 315%, тобто на підприємстві переважає надходження основних засобів над вибуттям. Показник коефіцієнта фондоддачі знизився на 6,8 одиниць, що говорить про низький обсяг виробництва при встановленій величині фондів. Від'ємний грошовий потік підприємства формують кошти, що витрачаються за рік: придбання матеріалів, сплата % по кредитах та ін. Від'ємне значення чистого прибутку та негативна динаміка показника рентабельності говорить про те, що підприємство несе збитки.

Враховуючи аналіз стану техніко-економічних показників КПТМ «Криворіжтепломережа» варто визначити спроможність підприємства сплачувати короткострокові зобов'язання, тому розглянемо показники ліквідності у динаміці за 2018-2020 роки (табл. 2.2).

Таблиця 2.2 – Характеристика показників ліквідності КПТМ «Криворіжтепломережа» за 2018-2020 роки

Показники	2018 р.	2019 р.	2020 р.	Теоретично виправдане значення	Абсолютне відхилення		
					2019/2018	2020/2019	2020/2018
Коефіцієнт загальної ліквідності	0,29	0,28	0,27	1,5-2,5	-0,01	-0,01	-0,02
Коефіцієнт поточної ліквідності	0,28	0,27	0,26	< 0,6	-0,01	-0,01	-0,02
Коефіцієнт абсолютної ліквідності	0,007	0,001	0,17	0,2-0,3	-0,006	0,169	0,163

З табл. 2.2 видно, що коефіцієнт загальної та поточної ліквідності підприємства протягом 3 років, що аналізуються знижується на 0,01 одиниць, що вказує на не достатність оборотних засобів підприємства для покриття своїх боргів. Коефіцієнт абсолютної ліквідності на кінець 2020 року має значення, яке перевищує аналогічний показник кінця 2018 року на 0,163 одиниці, проте показник є нижчим за норму та вказує на те, що підприємство не в змозі терміново ліквідувати короткострокову заборгованість. Зменшення показників ліквідності підприємства в динаміці свідчить про погіршення ситуації із забезпеченістю оборотними засобами.

Враховуючи те, що прибуток підприємства залежить від доходів і витрат варто розглянути динаміку витрат КПТМ «Криворіжтепломережа» за 3 роки (табл. 2.3).

Таблиця 2.3 – Динаміка основних витрат КПТМ «Криворіжтепломережа» за 2018-2020 роки, тис.грн.

Показники	2018 р.	2019 р.	2020 р.	2019/2018		2020/2019		2020/2018	
				абс. +/-	відн., %	абс. +/-	відн., %	абс. +/-	відн. %
Прямі витрати	1213342,9	1246308,3	1118356	32965,4	2,7	-127952	-10,3	-94986	-7,8
Енергоресурси всього, в т.ч.:									
природний газ із транспортуванням	918510,7	764062,7	619536,7	-154448	-16,8	-144526	-18,9	-298974	-32,5
покупна теплова енергія	6116,3	5577,5	4486,0	-538,8	-8,8	-1091,5	-19,6	-1630,3	-26,6
Електроенергія	86068,1	108921,1	114880,2	22853	26,6	5959,1	5,5	28812,1	33,5
вода технологічна	9504,9	16393,5	20821,5	6888,6	72,5	4428	27,01	11316,6	119,0
Інші прямі витрати	4885,7	11151,6	17166,9	6265,9	128,2	6 015,3	53,9	12281,2	251,3
Матеріали	19873,5	30297,8	24625,9	10424,3	52,4	-5671,9	-18,7	4752,4	23,9



ФОП	122672,1	179273,8	180230,5	56601,7	46,1	956,7	0,53	57558,4	46,9
Нарахування на ФОП	26487,5	38772,0	38999,5	-22610,5	46,4	35122,5	0,6	12512,00	47,2
Амортизація	19224,2	91858,2	97608,8	72634	377,8	5750,6	6,3	78384,60	407,7
Загальновиробничі витрати	7515,3	10867,8	22087,8	3352,5	44,6	11220	103,2	14572,50	193,9
Адміністративні витрати	22994,0	34969,3	40802,3	11975,3	52,08	5833	16,7	17808,30	77,4
Собівартість теплової енергії	1243852,3	1292145,3	1181246	48293	3,9	-110899,2	-8,6	-62606,2	-5,03

В динаміці за 3 роки КПТМ «Криворіжтепломережа» прослідковується значний приріст витрат на амортизацію (407,7%) та загальновиробничі витрати - 193,9%. Також зросли витрати на ФОП (46,9%) та нарахування на нього (47,2%) за рахунок законодавчої зміни рівня мінімальної заробітної плати та зростанням податків. Адміністративні витрати в порівнянні з 2018 роком зросли у 2020 році на 77,4% під впливом зростання тарифів на послуги, матеріали, мінімальної заробітної плати.

Зростання витрат на електроенергію(33,5%) та технологічну воду(119,0%) пояснюється збільшенням тарифів. Проте знизилась витрати на природний газ (на 32,5%) та покупну теплову енергію (на 26,6%). Тому варто визначити енергомідкість ресурсів підприємства для виробництва теплової енергії в динаміці(табл. 2.4).

Таблиця 2.4 – Динаміка показників енергомідкості надання послуг теплопостачання КПТМ «Криворіжтепломережа» за 2018-2020 роки, грн

Показник	2018	2019	2020	2019/2018		2020/2019		2020/2018	
				абс. +/-	відн. %	абс. +/-	відн. %	абс. +/-	відн. %
Загальна енергомідкість	0,94	0,90	0,89	-0,04	-4,3	-0,01	-1,11	-0,05	-5,3
Електромідкість	0,08	0,11	0,13	0,03	37,5	0,02	18,2	0,05	62,5
Газомідкість	0,85	0,77	0,73	-0,08	-9,4	-0,12	-5,9	-0,12	-14,2
Частка енерговитрат, %	27,56	24,19	27,92	-3,37	-	-3,73	-	0,36	-

Розглянемо залежність зносу основних засобів від енергомідкості виробництва у графічному зображенні(рис.2.1)

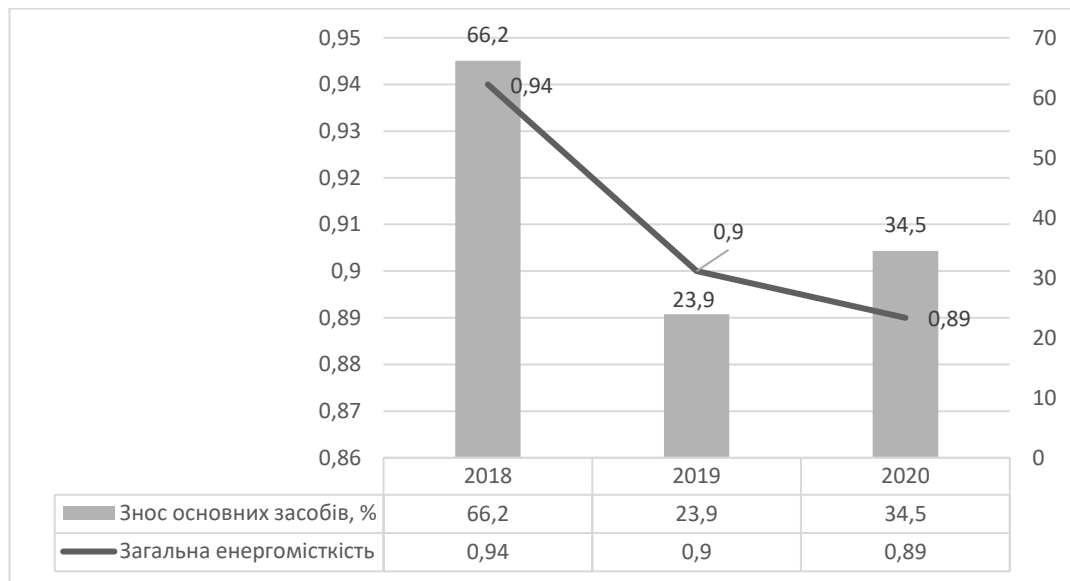


Рисунок 2.1 – Динаміка залежності зносу основних засобів від енергомiсткості

Отже енергомiсткiсть надання послуг теплопостачання КПТМ «Криворiжтепломережа» за 2018-2020 роки має наступні тенденції зміни: загальна енергомiсткiсть знижується (на 5,3%), електричеськiсть зростає - на 62,5%, а газомiсткiсть має тенденцію до скорочення (на 14,2%). Частка енерговитрат у їх загальній структурі становить 24-28%, у 2018-2019 роках знижується, а у 2020 році зростає, що є негативною дією коливання тарифів на енергоносії при загальній енергомiсткості послуг теплопостачання. Дані табл. 2.4 актуалізують питання зниження енерговитрат всіх видів для досліджуваного комунального підприємства, що повинне стати головною задачею управління комунальною власністю міста.

Оскільки інвестиційна програма передбачає застосування як власних коштів комунального підприємства, так і коштів громади, то доцільно розглянути дебіторську заборгованість КПТМ «Криворіжтепломережа» яка є визначальним чинником формування активів підприємства та чинником, від якого залежить наявність власних інвестиційних ресурсів підприємства (табл. 2.5).

Таблиця 2.5 – Динаміка дебіторської заборгованості КПТМ «Криворіжтепломережа» за 2018-2020 роки, тис. грн.

Категорія споживачів	2018	2019	2020	2019/2018		2020/2019		2020/2018	
				абс. +/-	відн. %	абс. +/-	відн. %	абс. +/-	відн. %
Населення	362571,9	149245,4	84840,9	-213326,5	-58,8	-64404,5	-43,2	-277731	-76,6
Бюджетні установи	1776	14,6	131,8	-1761,4	-99,2	117,2	802,7	-1644,2	-92,6

Госпрозрахункові підприємства	39393,9	461,2	960,8	-38932,7	-98,8	499,6	108,3	-38433,1	-97,6
-------------------------------	---------	-------	-------	----------	-------	-------	-------	----------	-------

З табл. 2.5 видно, що за 2018-2020 роки дебіторська заборгованість зменшилась: по населенню - на 76,6%, по бюджетним установам – на 92,6%; по госпрозрахунковим підприємствам – на 97,6%, що мало б свідчити про позитивну динаміку та покращення платоспроможності споживачів. Проте скорочення дебіторської заборгованості викликане скороченням обсягів виробництва. Також підприємство несе збитки через створення резерву сумнівних боргів. Тобто перехід дебіторської заборгованості до резерву безнадійності призводить до зменшення власного капіталу.

У зв'язку зі станом КПТМ «Криворіжтепломережа» існує 2 проблеми:

- зростання тарифів, що тягне за собою неплатоспроможність населення;
- старе устаткування, що є не енергоефективним та унеможливорює надання якісних послуг;
- збільшення питомих втрат теплової енергії, через зменшення обсягу виробництва.

Проте збитковість фінансового стану, збільшення витрат на енергоресурси та низька платоспроможність КПТМ «Криворіжтепломережа» вказує на те, що підприємство не має фінансових можливостей для оновлення основних засобів. Для досягнення фінансової рівноваги та енергоефективності підприємство потребує фінансування з міського бюджету. Через реалізацію інвестиційної програми КПТМ «Криворіжтепломережа» зможе зменшити витрати на енергоресурси, оновити основні фонди для виробництва теплової енергії, досягти стабільного надання послуг та покращити свій фінансовий стан.

## **2.2 Характеристика інвестиційної програми КПТМ «Криворіжтепломережа»**

Інвестиційна програма КПТМ «Криворіжтепломережа» - стратегічний план використання коштів для зменшення собівартості теплової енергії, відновлення основних фондів підприємства, підвищення ефективності використання та зменшення споживання енергоресурсів теплового господарства Кривого Рогу, досягнення сучасного технічного, економічного, організаційного рівня теплового господарства м. Кривого Рогу.

З метою обґрунтування запланованих витрат, які спрямовуються на капітальні інвестиції в будівництво, реконструкцію, модернізацію об'єктів централізованого водопостачання та/або водовідведення, придбання матеріальних та нематеріальних активів та/або сум, спрямованих на повернення кредитів, виплат за договорами фінансового лізингу та інших зобов'язань, та які планується використати для фінансування зазначених

цілей, ліцензіат розробляє інвестиційну програму, затверджує її та забезпечує погодження. [5]

Розглянемо порядок розробки та погодження інвестиційної програми КПТМ «Криворіжтепломережа»(рис. 2.2).

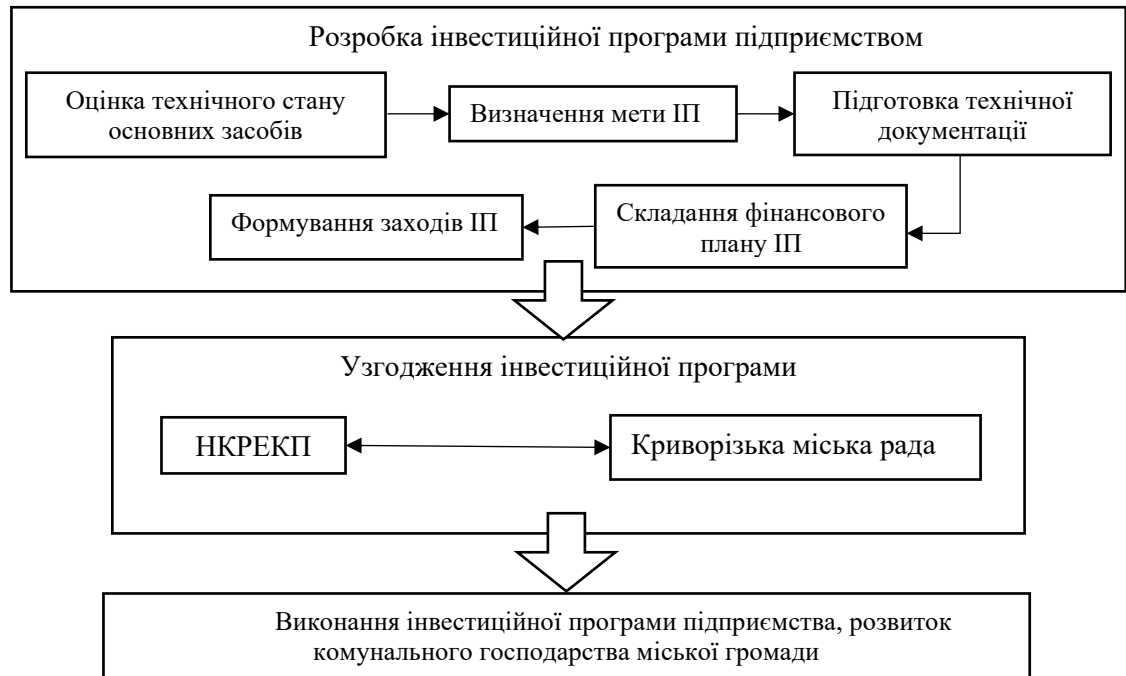


Рисунок 2.2 – Схема розробки та погодження інвестиційної програми КПТМ «Криворіжтепломережа»

На підприємстві «Криворіжтепломережа» розробкою інвестиційної програми займається виробничо-технічний відділ (технічна складова) та планово-економічний відділ. Першим етапом розробки інвестиційної програми є визначення мети та напрямків діяльності підприємства. Другим етапом є інвентаризація, тобто оцінка технічного стану основних засобів, які задіяні в процесі виробництва та транспортування теплової енергії, в процесі якого складається технічний паспорт та додаються дефектні акти обладнання. Третій етап – формування заходів програми та визначення обсягів інвестицій для її реалізації, яка узгоджується з головним інженером. Четвертим етап – аналіз доцільності запланованих заходів з точки зору економічного ефекту та строку окупності.

До повноважень виробничо-технічного відділу на стадії розробки інвестиційної програми належить:

- визначення базового рівня та моніторинг енергоспоживання;
- підготовка технічної документації;
- організація і проведення енергоаудитів (зокрема уточнюючих та контрольних);
- складання кошторисів на виконання робіт по ремонту, заміні устаткування, обслуговуванню котельних.

Після розробки інвестиційної програми на сайті КПТМ «Криворіжтепломережа» з'являється оголошення про відкрите обговорення програми на майбутній рік. На обговоренні присутні КПТМ «Криворіжтепломережа» (директор підприємства, секретар, головний інженер, заступник директора) та представники органів місцевого самоврядування. На відкритому засіданні вирішується ухвалення проекту інвестиційної програми. На офіційному сайті висвітлюється протокол відкритого обговорення, рішення Криворізької міської ради Про погодження інвестиційної програми Комунального підприємства теплових мереж «Криворіжтепломережа», затвердженим міським головою та інвестиційна програма на планований рік.

Розглянемо напрями та вартість інвестиційної програми за 2018-2020 роки(табл.2.6).

Таблиця 2.6 – Напрями інвестиційної програми за 2018-2020 рр.

Напрямок інвестиційної програми	Сума фінансування, тис.грн			Питома вага інвестицій, %			Відносне відхилення фінансування, %		
	2018	2019	2020	2018	2019	2020	2019/2018	2020/2019	2020/2018
Виробництво теплової енергії	18231,33	34021,48	18194,78	100	100	99,8	-	-	-
Транспортування теплової енергії	-	-	-	-	-	-	-	-	-
Постачання теплової енергії	-	-	-	-	-	-	-	-	-
Інші	-	-	36,56	-	-	0,2	-	-	-
Разом	18231,33	34021,48	18231,34	100	100	100	86,61	-46,4	5,48

З таблиці 2.6 видно, що у 2019 році в порівнянні з 2018 роком сума фінансування інвестиційної програми зросло на 86,61%, а у 2020 році знизилась на 46,4%. У зіставленні 2018 та 2020 року прослідковується збільшення інвестицій у 2020 році на 5,48%. Динаміка напрямів інвестицій за 2018-2020 роки вказує на те, що майже усі кошти інвестиційної програми направлені на удосконалення виробництва теплової енергії.

У 2018 році фінансування за рахунок власних коштів у сумі 18231,33 тис.грн було направлено на:

- реконструкцію мереж тепlopостачання з заміною на попередньоізольовані труби від котельні «Військове містечко 35», у розмірі - 15736,11 тис.грн.;

- реконструкцію теплової мережі від ТК-107 до ТК-109 з заміною на попередньоізольовані труби від котельні Прорізна,87, у розмірі - 2495,22 тис.грн.

Проект програми на 2018 рік був направлений на заходи зі зниження питомих витрат та витрат ресурсів.

У 2019 році через реалізацію інвестиційної програми підприємство має на меті скорочення витрат на паливно-енергетичні ресурси та підвищення

якості надання послуг. Інвестиціями залученими до інвестиційної програми 2019 року були власні кошти у сумі 34021,48 тис.грн., які призначались для:

- заміни насосних агрегатів та впровадження автоматизованої системи теплопостачання за допомогою частотних перетворювачів на котельні ПівнГЗК №1 – 6231,65 тис.грн.;

- заміни насосних агрегатів та впровадження автоматизованої системи теплопостачання за допомогою частотних перетворювачів на котельні Петра Колнишевського,16 – 2331,95 тис.грн.;

- заміни насосних агрегатів та впровадження автоматизованої системи теплопостачання за допомогою частотних перетворювачів на котельні Миколаївське шосе,10 – 1061,92 тис.грн.;

- заміни насосних агрегатів та впровадження автоматизованої системи теплопостачання за допомогою частотних перетворювачів на котельні ЦГЗК – 4162,39 тис.грн.;

- реконструкції мереж теплопостачання з заміною на попередньоізолювані труби від котельні «Військове містечко 35» - 12885,95 тис.грн.;

- реконструкції теплової мережі від ТК-106 до ТК-107 з заміною на попередньоізолювані труби від котельні Прорізна,87 – 1369,44 тис.грн.;

- реконструкції теплової мережі від ТК-107 до ТК-108 з заміною трубопроводу на попередньоізолювані труби від котельні Прорізна,87 – 1726,66 тис.грн.;

- реконструкції теплової мережі від ТК-108 до ТК-109 з заміною трубопроводу на попередньоізолювані труби від котельні Прорізна,87 – 1121,04 тис.грн.;

- реконструкції теплової мережі від ТК-109 до ТК-110 з заміною трубопроводу на попередньоізолювані труби від котельні Прорізна,87 – 1112,57 тис.грн.;

- виконання типової проектної документації з технічного переоснащення котлів з покращенням екологічних і тепломеханічних показників та продовження ресурсу їх експлуатації – 2017,91 тис.грн.

Цілями реалізації інвестиційної програми, фінансування якої складає 18231,34 тис.грн., на 2020 рік були підвищення економічного використання ресурсів, зменшення експлуатаційних витрат та підвищення якості надання послуг. Інвестиційна програма на 2020 рік складається з заходів:

- заміна насосних агрегатів та впровадження автоматизованої системи теплопостачання за допомогою частотних перетворювачів на котельні Мартіна Шимановського, 5 – 1323,98 тис.грн.;

- заміна насосних агрегатів та впровадження автоматизованої системи теплопостачання за допомогою частотних перетворювачів на котельні «Міська лікарня 1000 ліжок» - 1314,48 тис.грн.;

- заміни насосних агрегатів та впровадження автоматизованої системи теплопостачання за допомогою частотних перетворювачів та димососів з заміною пальників на котельні 20-го кварталу – 3515,73 тис.грн.;
- заміни насосних агрегатів та впровадження автоматизованої системи теплопостачання за допомогою частотних перетворювачів на котельні Обнорського, 78 – 2630,73 тис.грн.;
- реконструкції мереж теплопостачання котельні «Гігант» від ТК-126/21 до ТК 126/26 – 6641,86 тис.грн.;
- придбання спецтехніки для виконання аварійно-ремонтних робіт – 2768,00 тис. грн.

Інші напрями інвестування у 2020 році включають в себе придбання комп'ютерної оргтехніки у сумі 36,56 тис.грн.

Враховуючи те, що більшість основних фондів КПТМ «Криворіжтепломережа», які задіяні у процесі виробництва, транспортування теплової енергії фізично та морально застарілі, інвестиційна програма протягом 2018-2020 років спрямована на покращення енергоефективності, оновлення устаткування та зниження питомих втрат теплової енергії. Аналіз даних за 3 роки вказує на те, що основними напрямками застосування фінансових ресурсів для виконання інвестиційної програми є реконструкція котелень, заміна насосних агрегатів та автоматизація теплопостачання.

В кінцевому рахунку - головною метою інвестиційної програми КПТМ «Криворіжтепломережа» є скорочення енергетичних витрат у галузі теплопостачання міста, зміцнення матеріально-технічної бази підприємства, підвищення надійності та якості теплопостачання.

Враховуючи техніко-економічні показники КПТМ «Криворіжтепломережа» варто розглянути обсяги залучення коштів з міського бюджету(табл.2.7).

Таблиця 2.7 – Обсяги фінансування КПТМ «Криворіжтепломережа» за 2018-2020 рр.

Показник	2018	2019	2020	Відхилення, %		
				2018/2019	2019/2020	2020/2018
Фінансування інвестиційної програми, тис.грн.	18231,33	34021,48	18231,34	86,61	-46,4	5,48
Грошовий потік, тис.грн.	-301339,8	-284594,8	-242912,2	-5,5	-14,6	-19,4
Фінансова підтримка з міського бюджету, тис.грн	63549,5	68330,5	37000,0	7,52	-45,85	-41,78
% фінансів ІІІ від обсягу місцевого фінансування	28,69	49,79	49,27	-	-	-

З таблиці 2.7 видно, що найбільший обсяг фінансування з міського бюджету підприємство отримало у 2019 році, що є більшим за 2018 рік(на

7,52%) та меншим за 2020 на 41,78%. За 2018-2019 роки фінансова підтримка КПТМ «Криворіжтепломережа» була надана через значну дебіторську заборгованість споживачів теплової енергії, що негативно впливає на фінансову забезпеченість підприємства. У 2020 році була надана фінансова підтримка на оплату праці через нестачу власних коштів за рахунок виплати заборгованості за спожитий газ.

Проте у 2018 році за кошти міського бюджету було встановлено вузли для комерційного обліку теплової енергії та придбання теплоізоляційних матеріалів. З метою підвищення коефіцієнту корисної дії у 2019 році за кошти міського бюджету було придбано та встановлено 9 комплектів автоматизованих блочних пальників з частотними перетворювачами, а також теплоізоляційні матеріали. Тобто підприємство фінансується з міського бюджету у 2 напрямках: фінансова підтримка(у вигляді коштів) та закупівля певних матеріалів, устаткування та ін.

З огляду на те, що одним із напрямів інвестиційної програми є оновлення основних фондів, що задіяні у виробництві доцільно розглянути динаміку зносу основних засобів за 2018-2020 роки з урахуванням обсягів інвестицій програми(рис.2.3).

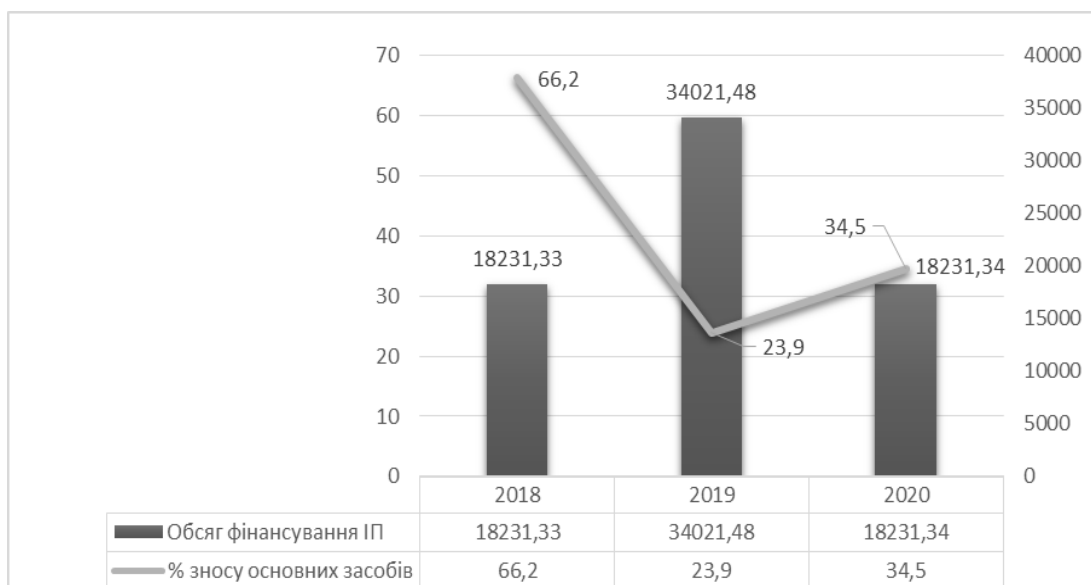


Рисунок 2.3 – Динаміка зносу основних засобів в розрізі обсягу фінансування інвестиційної програми

Отже з рис. 2.3 видно, що знос основних засобів знизився у 2019 році, що може свідчити як про ефективність інвестиційної програми 2018 року так і про позитивні наслідки фінансування певних заходів з міського бюджету. У 2020 році знос основних засобів зріс в порівнянні з 2019 роком на 10,6%, що говорить про те, що комунальне підприємство має удосконалювати заходи щодо ефективнішого користування основними фондами. Проте підприємство не в змозі оперативно відновлювати та модернізувати основні засоби через відсутність обігових коштів у необхідній кількості.



### 2.3 Показники ефективності реалізації інвестиційної програми КПТМ «Криворіжтепломережа»

Для оцінки реалізації інвестиційної програми КПТМ «Криворіжтепломережа» розглянемо відхилення плану від факту за 2018-2020 роки(табл.2.7).

Таблиця 2.7 – Показники виконання планового рівня фінансування інвестиційної програми КПТМ «Криворіжтепломережа» за 2018-2020 рр

Рік	Планова сума фінансування, тис.грн.	Фактична сума фінансування, тис.грн	% виконання
2018	18231,33	18231,33	100
2019	34021,48	29136,97	85,64
2020	18231,34	11444,01	62,77

Отже з табл. 2.7 видно, що у 2018 році планована сума фінансування дорівнює фактичній та відсоток виконання інвестиційної програми дорівнює 100%. У 2019 році прослідковується відхилення у сумах план/факту інвестицій та виконання інвестиційної програми забезпечено на 85,64%. Інвестиційна програма у 2020 році була виконана на 62,77%. Проте для оцінки реалізації програми основним чинником виступає економічний ефект від впроваджених заходів, то доцільно розглянути його за 3 роки(табл.2.8).

Таблиці 2.8 – Показники ефективності реалізації інвестиційної програми у 2018-2020 рр.

Показник	2018	2019	2020	Відхилення,%		
				2019/2018	2020/2019	2020/2018
Економічний ефект у рік, тис.грн	838,88	11443,21	3837,35	1264,11	-66,47	357,43
Віддача ІІІ на 1 грн, тис.грн	0,046	0,39	0,34	747,83	-12,82	639,13
Період окупності, років	21,7	2,55	2,98	-88,25	16,86	-86,27

Економічний ефект від впроваджених заходів інвестиційної програми у 2019 році зріс(на 1264,11%) в порівнянні з 2018 роком, також збільшилась віддача інвестиційної програми на 747,83% та зменшився строк окупності(на 88,25), що говорить про ефективність заходів у 2019 році. У 2020 році в порівнянні з 2019 роком прослідковується зменшення економічного ефекту(на 66,47%), віддачі(на 12,82%) та збільшення періоду окупності(на 2,98%).

Коефіцієнт віддачі заходів інвестиційної програми є важливим показником, який показує швидкість обороту та активність залучених коштів. Тому розглянемо віддачу залучених коштів комунальним підприємством за 2018-2020 роки у графічному зображенні(рис. 2.4).

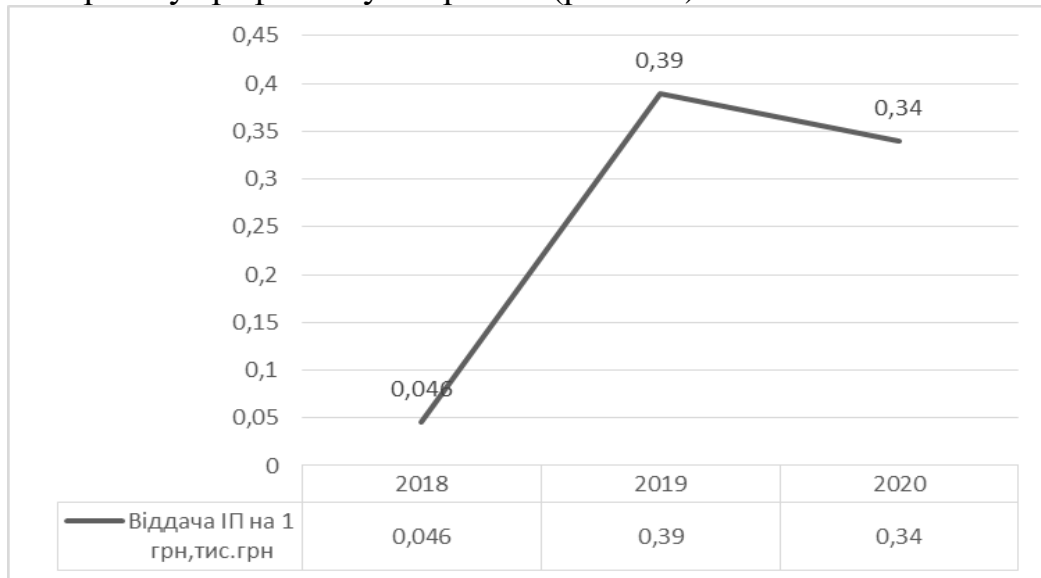


Рисунок 2.4 – Динаміка показника віддачі коштів залучених до інвестиційної програми КПТМ «Криворіжтепломережа» за 2018-2020 роки

З рис. 2.4 прослідковується збільшення показника віддачі у 2019 році в порівнянні з 2018 роком на 0,344 одиниці, що свідчить про збільшення швидкості обороту коштів витрачених на інвестиційну програму. У 2020 році в порівнянні з 2019 роком показник віддачі знизився(на 0,05 одиниць). Проте загальна динаміка за 3 роки вказує на збільшення віддачі інвестиційних коштів на 0,294 одиниці.

Незважаючи на те, що фактичне фінансування програм відрізняється від планового, економічний ефект від реалізації заходів інвестиційної програми за 3 роки має однаковий показник у плані та факті, що свідчить про ефективність реалізації інвестиційної програми. Згідно цього економічний ефект повинен позитивно відобразитися на чистому прибутку КПТМ «Криворіжтепломережа», розглянемо на графіку чистий прибуток та економічний ефект(рис. 2.5).

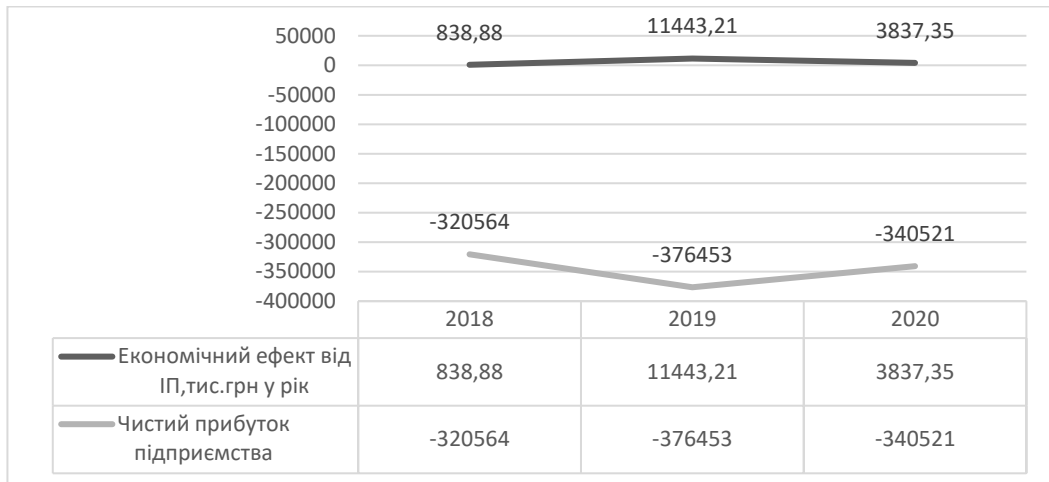


Рисунок 2.5 – Динаміка економічного ефекту від інвестиційної програми та показника чистого доходу КПТМ «Криворіжтепломережа» за 2018-2020 роки

Згідно рис. 2.5 у 2020 році прослідковується зростання чистого прибутку комунального підприємства в порівнянні з 2019 роком, що є позитивним чинном економічного ефекту заходів інвестиційних програм. Тобто комунальне підприємство «Криворіжтепломережа» ефективно використовує фінанси для виконання заходів інвестиційної програми.

Заходи інвестиційної програми КПТМ «Криворіжтепломережа» дозволяють знизити питомі витрати теплової енергії, знизити використання паливно-енергетичних ресурсів та підвищити якість надання послуг населенню.

Проте розробка та реалізація інвестиційної програми має свої недоліки:

- планований період (розробка програми в поточному році на наступний рік, внаслідок чого підприємство не зможе оперативно реагувати на зміни стану основних засобів);
- регульована тарифна політика та неплатоспроможність населення (одним із видів формування коштів на реалізацію інвестиційних заходів є тарифні кошти);
- недостатність коштів для капітальних ремонтів та підвищення ефективності виробництва.

Розробка та реалізація заходів інвестиційної програми КПТМ «Криворіжтепломережа» є важливим чинником зростання економічного та соціального потенціалу м. Кривого Рогу. Економічний потенціал міста визначається через зниження обсягів використання енергетично-паливних ресурсів, тобто підвищення енергоефективності. Соціальний чинник полягає у якісному наданні послуг територіальній громаді міста, а також безаварійній роботі мереж теплопостачання.

## ВИСНОВКИ ТА РЕКОМЕНДАЦІЇ

Комунальні підприємства несуть важливу соціальну та економічну роль у процесі господарювання, що полягають у наданні життєво необхідних послуг територіальній громаді міста та економічному розвитку регіону. Хоча й комунальні підприємства мають велику значимість для розвитку як регіону так і держави, вони мають низьку проблем: збитковість фінансового стану та понаднормовий знос основних засобів. Ці проблеми у комунальному секторі вирішуються за рахунок впровадження інвестиційної програми.

У кваліфікаційній роботі визначено, що інвестиційна програма – найважливіша складова господарської діяльності підприємства. Визначено термін «інвестиційна програма комунального підприємства», що являє собою певний стратегічний план використання фінансових ресурсів для забезпечення нормального функціонування підприємства, підвищення рентабельності та безперервного задоволення потреб територіальної громади. Досягнення стабільного стану підприємства, оновлення основних засобів, підвищення енергоефективності, надійності та якості надання послуг – мета інвестиційної програми підприємств комунальної форми власності. Розглянуто порядок розробки, узгодження та фінансування інвестиційних програм згідно нормативних актів та законів, а саме Порядку розроблення, погодження та затвердження інвестиційних програм суб'єктів господарювання у сфері теплопостачання, ліцензування діяльності яких здійснюють Рада міністрів Автономної Республіки Крим, обласні, Київська та Севастопольська міські державні адміністрації, Закон України «Про теплопостачання». Стаття 11 Закону України "Про інвестиційну діяльність", державне регулювання інвестиційної діяльності здійснюється з метою реалізації економічної, науково-технічної і соціальної політики. Воно визначається показниками економічного і соціального розвитку України, державних та регіональних програм розвитку економіки, державного і місцевих бюджетів, зокрема передбачених у них обсягів фінансування інвестиційної діяльності. Створюються пільгові умови інвесторам, що здійснюють інвестиційну діяльність у важливих для задоволення суспільних потреб напрямках. Державне регулювання діяльності у сфері комунальних послуг в Україні здійснює незалежний колегіальний орган — Національна комісія, що здійснює державне регулювання у сферах енергетики та комунальних послуг. Окрім державного регулювання, НКРЕКП здійснює також моніторинг та контроль за діяльністю суб'єктів господарювання у сферах енергетики та комунальних послуг. Відповідно до положень законів України "Про Національну комісію, що здійснює державне регулювання у сферах енергетики та комунальних послуг", "Про теплопостачання", "Про житловокомунальні послуги", "Про державне регулювання у сфері комунальних послуг" до повноважень НКРЕКП належить, зокрема, погодження/схвалення інвестиційних програм (планів розвитку) суб'єктів, діяльність яких регулюється Регулятором, у випадках,

встановлених законом, встановлення тарифів на теплову енергію, тарифів на комунальні послуги суб'єктам природних монополій та суб'єктам господарювання на суміжних ринках у сфері теплопостачання, ліцензування діяльності яких здійснюється НКРЕКП, та здійснення контролю за додержанням ліцензіатами законодавства у відповідній сфері регулювання та відповідних ліцензійних умов провадження господарської діяльності.

Джерелами фінансування інвестиційних програм виступають фінансові ресурси підприємства, тому розглянуто поняття фінансових ресурсів комунального господарства, що являє собою сукупність грошових коштів для потреб підприємства. Вплив на забезпеченість фінансами комунальних підприємств органи місцевої влади здійснюють через тарифну і ціннову політику, надання бюджетних субвенцій та дотацій, податкові пільги та бюджетне кредитування.

Для формування та реалізації інвестиційної програми одним із головних факторів є оцінка фінансового стану підприємства. На фінансовий стан підприємства мають позитивний вплив показники безперебійного випуску і реалізації високоякісної продукції, що має велике значення в системі комунального господарства. Мета оцінки фінансового стану збігається з метою розробки та реалізації інвестиційної програми: розробка і реалізація заходів, направлених на відновлення платоспроможності, досягнення рівня фінансової стійкості підприємства, подальшого розвитку, зростання виробничого потенціалу та надання високоякісних послуг.

Для дослідження ефективності інвестиційної програми в Порядку розроблення, погодження та затвердження інвестиційних програм суб'єктів господарювання у сфері централізованого водопостачання та водовідведення, ліцензування діяльності яких здійснюють Рада міністрів Автономної Республіки Крим, обласні, Київська та Севастопольська міські державні адміністрації, вказано показники оцінки економічної ефективності інвестиційних програм:

- чиста приведена вартість;
- внутрішня норма дохідності;
- дисконтований період окупності;
- індекс прибутковості.

Але ці показники розраховуються на стадії розробки інвестиційної програми, а не після реалізації.

Тому було розроблено методика оцінки реалізації інвестиційної програми з урахування показників оцінки динаміки фінансового стану та економічної ефективності за 2018-2020 рр. Методика включає 5 етапів:

Етап 1. Визначення цілей та напрямів інвестиційної програми. Метою етапу є визначення доцільності заходів інвестиційної програми через досягнення певного економічного чи соціального ефекту.

Етап 2. Оцінка фінансового стану та забезпеченості підприємства фінансовими ресурсами. Мета даного етапу полягає у визначенні фінансової

спроможності інвестування програми. Інструментарієм на даному етапі виступає аналіз основних техніко-економічних показників, витрат, ліквідності та надходжень підприємства.

Етап 3. Характеристика енергоефективності підприємства. Мета етапу полягає у аналізі витрат на енергоресурси. Інструментарій методу включає показники енергомісткості надання послуг та енерговитрат на виробництво продукції.

Етап 4. Порівняння планованих та фактичних показників інвестиційної програми з метою аналізу економічного ефекту від впроваджених заходів та фінансової складової. Інструментарієм даного методу виступають показники економічного ефекту, віддачі інвестиційних коштів та періоду окупності в порівнянні факту та плану.

Етап 5. Аналіз впливу заходів інвестиційної програми на показники діяльності підприємства. Даний етап здійснюється на основі порівняння показників фінансового стану підприємства з урахуванням заходів інвестиційної програми в динаміці за 2018-2020 роки.

Об'єктом дослідження у кваліфікаційній роботі виступає інвестиційна програма КПТМ «Криворіжтепломережа». КПТМ «Криворіжтепломережа» це підприємство, яке засноване на власності територіальної громади м. Кривого Рогу Дніпропетровської області. КПТМ «Криворіжтепломережа» являє собою один із самих великих в Дніпропетровській області теплоенергетичний комплекс з виробництва, транспортування та постачання теплової енергії та надання послуг централізованого опалення всім групам споживачів по тарифам, які регулюються згідно діючого законодавства. Засновником підприємства та власником його майна є орган місцевого самоврядування в особі Криворізької міської ради. Основними напрямками діяльності підприємства є виробництво теплової енергії для забезпечення потреб з централізованого опалення та постачання гарячої води. Об'єм реалізованої теплової енергії визначається тепловими навантаженнями споживачів. Виробничо-технологічна структура підприємства складається з теплових експлуатаційних районів, допоміжних виробничих служб та відділів. Встановлена потужність джерел тепла дозволяє виробляти необхідну споживачам кількість тепла, існуючі теплові мережі - транспортувати теплову енергію необхідних параметрів споживачам.

Діяльність підрозділу управління комунальної власності міста Кривий Ріг виконкому Криворізької міської ради має на меті реалізацію державної та місцевої політики щодо управління, користування та розпорядження комунальною власністю територіальної громади міста, приватизації, відчуження, передачі в орендне користування комунального майна. Тарифна політика підприємства встановлюється і регулюється Національною комісією, що здійснює державне регулювання в сфері комунальних послуг.

В рамках дослідження ефективності реалізації інвестиційної програми було розглянуто техніко-економічні показники діяльності КПТМ

«Криворіжтепломережа» за 2018-2020 роки. Аналіз показників за 3 досліджувані роки вказав на зниження обсягу реалізованої продукції (на 21,3%), що пов'язане з відмовами споживачів від послуг та відключеннями боржників. Також за 2018-2020 рр. прослідковується збільшення вартості активів підприємства (на 54%), що є наслідками комплексної дії як процесів оновлення основних засобів, так і процесів зростання вартості оборотних активів. Собівартість реалізованої продукції знизилась в наслідок зміни обсягу реалізації, проте витрати на 1 грн. реалізованої продукції зросли на 20%. Знос основних засобів у 2020 році знизився в порівнянні з 2018 роком на 31,7%. Вартість основних засобів за 2018-2020 рр. зростає на 315%, тобто на підприємстві переважає надходження основних засобів над вибуттям. Коефіцієнт фондоддачі знизився на 6,08 одиниць, що говорить про низький обсяг виробництва при встановленій величині фондів. Від'ємний грошовий потік підприємства формують кошти, що витрачаються за рік: прибуття матеріалів, сплата % по кредитах та ін. Від'ємне значення чистого прибутку та негативна динаміка показника рентабельності говорить про те, що підприємство несе збитки.

Аналізуючи показники ліквідності КПТМ «Криворіжтепломережа» визначили, що коефіцієнт загальної та поточної ліквідності підприємства протягом 3 років, що аналізуються знижується на 0,02 одиниці, що вказує на недостатність оборотних засобів підприємства для покриття своїх боргів. Коефіцієнт абсолютної ліквідності зріс на 0,163 одиниці, проте показник є нижчим за норму та вказує на те, що підприємство не в змозі терміново ліквідувати короткострокову заборгованість. Зменшення показників ліквідності підприємства в динаміці свідчить про погіршення ситуації із забезпеченістю оборотними засобами.

Також було досліджено динаміку витрат КПТМ «Криворіжтепломережа» за 2018-2020 роки, що вказує на зростання витрат на електроенергію (на 33,5%) та технологічну воду (на 119%), що пояснюється збільшенням тарифів. Проте знизилась витрати на природний газ (на 32,5%) та покупну теплову енергію (на 26,6%). Тому наступним етапом аналізу був показник енергомісткості ресурсів підприємства для виробництва теплової енергії в динаміці. Аналіз енергомісткості надання послуг теплопостачання КПТМ «Криворіжтепломережа» за 2018-2020 роки має наступні тенденції зміни: загальна енергомісткість знижується (на 5,3%), електричність зростає (на 62,5%), а газомісткість має тенденцію до скорочення (на 14,2%). Частка енерговитрат у 2020 році зростає, що є негативною дією коливання тарифів на енергоносії при загальній енергомісткості послуг теплопостачання. Даний аналіз актуалізує питання зниження енерговитрат всіх видів для досліджуваного комунального підприємства, що повинне стати головною задачею управління комунальною власністю міста.

На підприємстві «Криворіжтепломережа» розробкою інвестиційної програми займається виробничо-технічний відділ (технічна складова) та

планово-економічний відділ. Першим етапом розробки інвестиційної програми є визначення мети та напрямків діяльності підприємства. Другим етапом є інвентаризація, тобто оцінка технічного стану основних засобів, які задіяні в процесі виробництва та транспортування теплової енергії, в процесі якого складається технічний паспорт та додаються дефектні акти обладнання. Третій етап – формування заходів програми та визначення обсягів інвестицій для її реалізації, як узгоджується з головним інженером. Четвертим етап – аналіз доцільності запланованих заходів з точки зору економічного ефекту та строку окупності.

До повноважень виробничо-технічного відділу на стадії розробки інвестиційної програми належить:

- визначення базового рівня та моніторинг енергоспоживання;
- підготовка технічної документації;
- організація і проведення енергоаудитів (зокрема уточнюючих та контрольних);
- складання кошторисів на виконання робіт по ремонту, заміні устаткування, обслуговуванню котельних.

Інвестиційна програма передбачає застосування як власних коштів комунального підприємства, так і коштів громади. Потреба у останніх, крім іншого, викликана кризою неплатежів та значною дебіторською заборгованістю. Саме такий стан справ актуалізував вивчення динаміки дебіторської заборгованості КПТМ «Криворіжтепломережа» за 2018-2020 роки. Аналіз за 3 роки показав, що дебіторська заборгованість зменшилась: по населенню - на 76,6%, по бюджетним установам – на 92,6%; по госзрахунковим підприємствам – на 97,6%. Динаміка дебіторської заборгованості вказує на скорочення заборгованості споживачів, яке викликане скороченням обсягів виробництва. Дебіторська заборгованість впливає на збитковість підприємства через створення резерву сумнівних боргів. Тобто перехід дебіторської заборгованості до резерву безнадійності призводить до зменшення власного капіталу.

Висновком з аналізу стану КПТМ «Криворіжтепломережа» є збитковість фінансового стану, збільшення витрат на енергоресурси та низька платоспроможність, що вказує на те, що підприємство не має фінансових можливостей для оновлення основних засобів. Комунальне підприємство потребує фінансової підтримки з міського бюджету та запровадження ефективних заходів інвестиційної програми.

Динаміка напрямів інвестицій за 2018-2020 роки вказує на те, що майже усі кошти інвестиційної програми КПТМ «Криворіжтепломережа» направлені на удосконалення виробництва теплової енергії. Для оцінки реалізації інвестиційної програми КПТМ «Криворіжтепломережа» було розглянуто фінансування та економічного ефекту у розрізі відхилення плану від факту за 2018-2020 роки. Аналіз показав, що економічний ефект від впроваджених заходів інвестиційної програми у 2019 році зріс(на 1264,11%) в порівнянні з



2018 роком, також збільшилась віддача інвестиційної програми на 747,83% та зменшився строк окупності(на -88,25), що говорить про ефективність заходів у 2019 році. У 2020 році в порівнянні з 2019 роком прослідковується зменшення економічного ефекту(на 66,47%), віддачі(на 12,82%) та збільшення періоду окупності(на 2,98%). Фактичне фінансування програм відрізняється від планового, проте економічний ефект від реалізації заходів інвестиційної програми за 3 роки має однаковий показник у плані та факті, що свідчить про ефективність реалізації інвестиційної програми КПТМ «Криворіжтепломережа». Тобто заходи інвестиційної програми КПТМ «Криворіжтепломережа» дозволяють знизити питомі витрати теплової енергії, знизити використання паливно-енергетичних ресурсів та підвищити якість надання послуг населенню.

Розробка та реалізація інвестиційної програми має свої недоліки: планований період розробки, регульована тарифна політика та неплатоспроможність населення, недостатність коштів для капітальних ремонтів та підвищення ефективності виробництва.

За результатами аналізу фінансового стану та інвестиційної програми КПТМ «Криворіжтепломережа» можна зробити висновок про недоліки у 3 напрямках: специфіка теоретичної та нормативної бази регулювання інвестиційної програми, формування власних фінансових ресурсів, а також врахування потреб підприємства.

Для підвищення ефективності інвестиційної програми необхідно налагодити механізм моніторингу потреб підприємства: враховувати показники зносу основних засобів та енерговитрат виробництва. Стан основних засобів підприємства, що надає послуги населенню з теплопостачання – це найважливіший показник діяльності підприємства. Постійний моніторинг та облік основних засобів дозволить вчасно вносити корективи до заходів інвестиційної програми. Енерговитрати підприємства відіграють важливу роль у тарифі послуг з теплопостачання. Тому для зниження енерговитрат підприємство має оновлювати та модернізувати основні засоби через заходи інвестиційної програми.

Для реалізації інвестиційної програми визначальним фактором є забезпеченість підприємства фінансовими ресурсами. Визначальним чинником наявності коштів у підприємства є кошти за реалізацію продукції, проте КПТМ «Криворіжтепломережа» має велику дебіторську заборгованість. Тому поява коштів для фінансування інвестиційної програми має бути зосереджена на скороченні заборгованості споживачів. Скорочення дебіторської заборгованості на підприємстві можна вирішити запровадженням кредитної політики. Розробка кредитної політики підприємства спрямована на захист фінансових інтересів підприємства та визначенні умов кредитування боржників. Кредитна політика дозволить підвищити обсяг реалізації за рахунок надання вигідних умов споживачам та прискорити оборотність дебіторської заборгованості. Прикладом заходів кредитної політики для

комунального підприємства може бути: надання певних знижок за вчасний розрахунок, застосування різних систем оплати з урахуванням фінансових можливостей споживача. Проте система, щодо надання знижок за дострокові розрахунки має забезпечувати зростання прибутку, який повинен перевищувати витрати. Тобто, підприємство може здійснювати управління дебіторською заборгованістю у таких напрямках:

- здійснення аналізу стану дебіторської заборгованості;
- розробка ефективних схем проведення розрахунків зі споживачами;
- запровадження схем та знижок для погашення дебіторської заборгованості;
- розробка та вжиття заходів з реструктуризації дебіторської заборгованості.

Іншим варіантом залучення коштів великого обсягу на інвестування заходів програми є гранти – найбільш поширена форма фінансової підтримки проектів на безповоротній основі. Першим кроком для отримання гранту є визначення проблеми, формулювання актуальності, планування програми, складання бюджету. Другий крок – пошук грантових конкурсів, що співпадають метою та цілями з заходами підприємства. Третій крок – підготовка документації згідно вимог грантодавця та подання проекту на конкурс. Також альтернативним варіантом банківської позики для вирішення проблем з фінансуванням інвестиційної програми можливо застосовувати муніципальні облігації. Муніципальні облігації – облігації, що випускаються органами місцевої влади, як засіб залучення фінансових ресурсів для реалізації власних інвестиційних проектів, а також у випадку дефіциту місцевого бюджету. Емітентом облігації може бути як комунальне підприємство, якщо випускаються облігації підприємств, так і міська рада, якщо випускаються облігації місцевих позик. Важливо, що облігація відрізняється від кредитного договору тим, що: має стандартизовану бездокументарну форму, а отже менші витрати при розміщенні і обслуговуванні боргу; облігація може змінювати свого власника (інвестора), тобто право вимагати від емітента виконання умов позики може бути об'єктом операцій купівлі-продажу на ринку і бути об'єктом інших правочинів згідно законодавства; облігації можуть випускатись без забезпечення виконання зобов'язань емітентом у вигляді майна та інших активів.

В теоретичній та нормативній базі інвестиційної програми немає точного визначення «інвестиційна програма комунального підприємства», а також урахування стану власних коштів комунальних підприємств для фінансування цієї програми. Тому необхідно розробити нормативну базу щодо інвестиційних програм комунальних підприємств та розробити методику оцінки ефективності після впровадження інвестиційної програми. Також зважаючи на стан власних коштів запровадити механізм залучення фінансів для ефективної реалізації заходів інвестиційної програми.

## СПИСОК ВИКОРИСТАНИХ ДЖЕРЕЛ

1. Тарасюк Г. М. Управління проектами: навч. посіб. / Г. М. Тарасюк. – К.: Каравела, 2009. – 320 с.
2. Удалих, О.О. Управління інвестиційною діяльністю промислового підприємства: Навч. посіб. / О О Удалих. — К.: Центр навчальної літератури, 2006.
3. Васюренко Л.В. Фінансове забезпечення інвестиційної програми (на прикладі Харківського регіону): Автореф. дис... канд. екон. наук: 08.04.01 / Л. В. Васюренко; Харк. нац. ун-т ім. В.Н.Каразіна. - Х., 2003. - 19 с.
4. Закон України «Про теплопостачання» від 02.06.2005 № 2633-IV.
5. Наказ, Порядок від 19.08.2020 № 191, «Про затвердження порядків розроблення, погодження та затвердження інвестиційних програм суб'єктів господарювання у сферах теплопостачання, централізованого водопостачання та водовідведення, ліцензування діяльності яких здійснюють Рада міністрів Автономної Республіки Крим, обласні, Київська та Севастопольська міські державні адміністрації».
6. Планування та управління фінансовими ресурсами територіальної громади / О.Кириленко, Б.Малиняк, В.Письменний, В.Русін /Асоціація міст України – К., ТОВ «ПІДПРИЄМСТВО «ВІ ЕН ЕЙ», 2015. – 396 с.
7. Постанова Кабінету Міністрів України від 01.06.2011 № 869 «Про забезпечення єдиного підходу до формування тарифів на житлово-комунальні послуги».
8. Поддєрьогін А.М., Білик М.Д., Буряк Л.Д., Булгакова С. О., Куліш А. П. Фінанси підприємств: Підручник. – б.вид., перероб. та доп. – К.: КНЕУ, 2006. – 552 с.
9. Денисенко М. П., Гришко А. М. Заходи покращання фінансового стану підприємств у сучасних умовах господарювання. *Економіка та держава*. 2019. № 12. С. 61–65. DOI: [10.32702/2306-6806.2019.12.61](https://doi.org/10.32702/2306-6806.2019.12.61)
10. Материали V міжнародної студентської наукової конференції "Економіка і маркетинг ХХІ століття" г.Донець: ДонНТУ.
11. Іванілов О. С. Економіка підприємства: підручник. - К.: Центр учбової літератури, 2009. - 728 с.
12. Яцкевич І.В. Економічна діагностика [Текст]: навч. посіб. [для студентів вищих навчальних закладів] / Яцкевич І.В. – Одеса: ФОП Бондаренко М.О., 2015. – 292 с.
13. Ізмайлова К.В. Фінансовий аналіз: Навч.посіб. – К.: МАУП, 2020. – 152с.:іл. – Бібліогр.: с. 142 – 144.
14. Економічний аналіз: навчальний посібник / Болюх М. А., Бурчевський В. З., Горбатов М. І. та ін.; за ред. М. Г. Чумаченка. – К.: КНЕУ, 2001. – 540 с.

15. Онисько С. М. Фінанси підприємств. Підручник для студентів вищих закладів освіти / С. М. Онисько, П. М. Марич. – Львів: „Магнолія плюс”, 2006. – 388 с
16. Терещенко О. Дискримінантна модель інтегральної оцінки фінансового стану підприємства / О. Терещенко // Економіка України. – 2013. – № 8. – с. 38-44.
17. Хотомлянський О. Комплексна оцінка фінансового стану підприємства на основі використання матричних моделей / Хотомлянський О., Перната Т., Северина Г. // Економіка України. – 2013. – № 4. – с. 35.
18. Ковальов В.В. Финансовый анализ. – М.: Финансы и статистика, 2019. – 512 с.
19. Закон України “Про бухгалтерський облік і фінансову звітність” від 16 липня 2020 р. № 996-XIV // Галицькі контракти. – 2020. - № 36.
20. Положення (стандарт) бухгалтерського обліку форма 1 “Баланс”: Затв.наказом Міністерства фінансів України від 31 березня 2020 р. № 87 // Галицькі контракти. – 2020. - № 32.
21. Положення (стандарт) бухгалтерського обліку форма 2 “Звіт про фінансові результати”: Затв.наказом Міністерства фінансів України від 31 березня 2020 р. № 87 // Галицькі контракти. – 2020. - № 32.
22. Положення (стандарт) бухгалтерського обліку форма 3 “Звіт про рух грошових коштів”: Затв.наказом Міністерства фінансів України від 31 березня 2020 р. № 87 // Галицькі контракти. – 2020. - № 32.
23. Положення (стандарт) бухгалтерського обліку форма 4 “Звіт про власний капітал”: Затв.наказом Міністерства фінансів України від 31 березня 2020 р. № 87 // Галицькі контракти. – 2020. - № 32.
24. Наказ, Порядок від 19.08.2020 № 191, «Про затвердження порядків розроблення, погодження та затвердження інвестиційних програм суб'єктів господарювання у сферах теплопостачання, централізованого водопостачання та водовідведення, ліцензування діяльності яких здійснюють Рада міністрів Автономної Республіки Крим, обласні, Київська та Севастопольська міські державні адміністрації».
25. Бойчик І.М., Харів П.С., Хопчан М.І. Економіка підприємств: Навчальний посібник. – Л.: Сполом, 2020 – 211 с
26. Бедный С. Н. Правовые основы управления недвижимостью: учеб. для вузов. Москва: ЮНИТИ-ДАНА; Закон и право, 2002. 272 с
27. Колпаков В. К. Адміністративне право України: підручник. Київ: Юрінком Інтер, 1999. 736 с
28. Адміністративне право України: підручник / С. В. Ківалов, В. Б. Авер'янов, Є. В. Додін, І. М. Пахомов та ін.; за заг. ред. С. В. Ківалова. Одеса: Юрид. літ., 2003. 896 с.
29. Курінний Є. В. Предмет і об'єкт адміністративного права України: характеристика категорій в умовах системного реформування: дис. ... д-ра юрид. наук: 12.00.07. Київ, 2004. 428 с

30. Процків О. Комунальна власність: особливості, проблеми та пріоритети реалізації управлінських рішень. Галицький економічний вісник. 2010. № 2(27). С. 96–102.

31. Мазаев В. Д. Публичная собственность в России: Конституционные основы. Москва: Издательский дом «Городец», 2004. 380 с.

32. Володькин В. П. Научно-экономическое обоснование системы управления государственной собственностью: дисс. ... канд. экон. наук: 08.00.05. Санкт-Петербург, 2000. 139 с

33. Савченко А. Экономические основы управления государственной собственностью. Проблемы теории и практики управления. Международный журнал. 2000. № 6. с. 28–32.

34. Двинский М. Б., Почекутова Е. Н. Управление государственной и муниципальной собственностью: конспект лекций. Красноярск: Сибир. федер. ун-т, 2008. 90 с.

35. Закон України «Про інвестиційну діяльність» №1560-ХІІ від 18.09.91 зі змінами та доповненнями №2367-VI (2367-17) від 29.06.2010 // Відомості Верховної Ради України. – 2010. – №34. – Ст. 486.

36. Закон України від 22.09.2016 № 1540-VIII, «Про Національну комісію, що здійснює державне регулювання у сферах енергетики та комунальних послуг».