

МІНІСТЕРСТВО ОСВІТИ І НАУКИ УКРАЇНИ
Донецький національний університет економіки і торгівлі
імені Михайла Туган-Барановського

Навчально-науковий інститут економіки, управління та адміністрування
(назва навчально-наукового інституту)

Кафедра фінансів, обліку та оподаткування
(назва кафедри)

ДОПУСКАЮ ДО ЗАХИСТУ

Гарант освітньої програми

_____ Шевченко Л.Я.

(підпис)

(прізвище та ініціали)

« ____ » _____ 20 ____ року

КВАЛІФІКАЦІЙНА РОБОТА

на здобуття ступеня вищої освіти магістр
(назва освітнього ступеню)

зі спеціальності 071 «Облік і оподаткування»
(шифр та назва)

освітньої програми «Організація обліку та оподаткування»
(назва)

на тему: «Особливості обліку і оподаткування на сільськогосподарських підприємствах»

Виконала:

здобувач вищої освіти Куліш Анастасія Валеріївна

(прізвище, ім'я, по-батькові)

_____ (підпис)

Керівник: в.о. зав. кафедри, к.е.н., доцент Шевченко Л.Я.

(посада, науковий ступінь, вчене звання, прізвище та ініціали)

_____ (підпис)

Засвідчую, що у кваліфікаційній
роботі немає запозичень з праць
інших авторів без відповідних
посилань

Здобувач вищої освіти _____
(підпис)

Кривий Ріг
2022

РЕФЕРАТ

Сторінок	Рисунків	Таблиць	Додатків
42	5	6	10
Об`єкт дослідження:	особливості обліку та оподаткування сільськогосподарських підприємств		
Предмет дослідження:	методичні, організаційні та практичні особливості обліку та оподаткування сільськогосподарських підприємств		
Мета:	обґрунтування особливостей обліку та оподаткування сільськогосподарських підприємств та розробка певних рекомендацій для їх удосконалення		
Методи:	аналіз, синтез, порівняння, розрахунково-конструктивний, статистико-економічний, системний, логіко-семантичний та інші загальнонаукові й спеціальні методи		
Результати:	обґрунтування теоретичних положень і практичних рекомендацій щодо вдосконалення системи обліку у СФГ «Добробут»		

Ключові слова: ОПОДАТКУВАННЯ, СІЛЬСЬКОГОСПОДАРСЬКІ ПІДПРИЄМСТВА, БУХГАЛТЕРСЬКИЙ ОБЛІК, ВИТРАТИ, ДОХОДИ, ОБЛІКОВА ПОЛІТИКА, ФІНАНСОВА ЗВІТНІСТЬ

ЗМІСТ

РЕФЕРАТ	2
ПЕРЕЛІК УМОВНИХ ПОЗНАЧЕНЬ.....	4
ВСТУП	5
1.ЕКОНОМІКО-ПРАВОВА	ХАРАКТЕРИСТИКА
СІЛЬСЬКОГОСПОДАРСЬКОГО ВИРОБНИЦТВА ЯК ОБ'ЄКТА ОБЛІКУ І	
ОПОДАТКУВАННЯ.....	7
2.ОСОБЛИВОСТІ БУХГАЛТЕРСЬКОГО ОБЛІКУ НА СФГ «ДОБРОБУТ»....	17
3.ОСОБЛИВОСТІ ОПОДАТКУВАННЯ СІЛЬСЬКОГОСПОДАРСЬКОГО	
ВИРОБНИЦТВА	27
ВИСНОВКИ	36
СПИСОК ВИКОРИСТАНИХ ДЖЕРЕЛ.....	40
ДОДАТКИ.....	Помилка! Закладку не визначено.

ПЕРЕЛІК УМОВНИХ ПОЗНАЧЕНЬ, СИМВОЛІВ, ОДИНИЦЬ,
СКОРОЧЕНЬ І ТЕРМІНІВ

1. грн. – гривні;
2. дод. – додаток;
3. ПКУ – Податковий Кодекс України;
4. П(С)БО – Положення (стандарт) бухгалтерського обліку;
5. р. – рік;
6. рр. – роки;
7. табл. – таблиця;
8. тис. – тисяча;
9. СФГ – Селянсько - фермерське господарство;
10. ПДФО – податок на доходи фізичних осіб;
11. ВЗ – військовий збір;
12. ЄСВ – єдиний соціальний внесок.

ВСТУП

Сільське господарство є однією з провідних галузей нашої економіки. Ця галузь має певні особливості, одна з них є те, що предметом праці вважається природа, земля та живі організми. Оскільки сільське господарство є специфічною галуззю, тому бухгалтерський облік має свої особливості. Сьогодні аграрна галузь України розвивається, але її наявні функції потребують вдосконалення та оптимізації. Крім того, за останні роки відбулося багато змін у нормативних та законодавчих актах щодо регулювання бухгалтерського обліку та оподаткування. Проте, виходячи з практичного досвіду, інновації в цій галузі потребують більш детального дослідження, оскільки зі змінами сільськогосподарського обліку виникають певні особливості ведення та регулювання обліку сільськогосподарських господарств.

Сільськогосподарська галузь в Україні створювалася за допомогою державної підтримки, котра передбачала спеціальні податкові умови для суб'єктів даної галузі. Модель оподаткування сільськогосподарської галузі, котра сьогодні дійсна, створювалася як тимчасовий варіант через необхідність підтримки аграрного бізнесу, який також перебував у кризовому стані в 90-х роках. Сучасна галузь сільського господарства значно відрізняється від колишньої, тому необхідно вдосконалювати цей напрямок відповідно до загальноприйнятих стандартів. Тому вищезазначене зумовлює актуальність і вибір даної теми дослідження.

Аспекти обліку і оподаткування у сільськогосподарських підприємствах розглядало багато науковців. Це були закордонні та вітчизняні вчені. Здійснено значний вклад у вивченні цього питання такими науковцями – Дж. Ст. Мілля, Дж. Кейнса, Р. Лукаса, К. Макконела, Р. Солоу та інші. До вітчизняних вчених, котрі розглядали аспекти обліку і оподаткування сільськогосподарських підприємств можна виділити – В. Швець, Ю. Лупенко, Л. Тулуш, Н. Малініна та інші.

Об'єктом дослідження є особливості обліку та оподаткування сільськогосподарських підприємств.

Предметом дослідження є методичні, організаційні та практичні особливості обліку та оподаткування сільськогосподарських підприємств.

Мета роботи полягає у обґрунтуванні особливостей обліку та оподаткування сільськогосподарських підприємств та у розробці певних рекомендацій для їх удосконалення.

Поставлену мету можна досягнути за допомогою вирішення наступних завдань:

- дослідити сутність сільськогосподарської галузі, можливість створення сільськогосподарських підприємств та їх зобов'язання;
- проаналізувати та дати характеристику організаційно-економічній будові СФГ «Добробут»;

— дослідити принципи та особливості організації бухгалтерського обліку в сільськогосподарських підприємствах та надати характеристику організації обліку СФГ «Добробут»;

— за допомогою економічних показників господарства, здійснити аналіз господарської діяльності та зробити висновки виходячи фінансових результатів та показників ліквідності;

— створити певні рекомендації щодо удосконалення обліку та оподаткування сільськогосподарських підприємств.

Для реалізації поставлених завдань у роботі використовувалися такі методи: аналіз, синтез, порівняння, розрахунково-конструктивний, статистико-економічний, системний, логіко-семантичний та інші загальнонаукові й спеціальні методи.

Інформаційною базою дослідження слугують нормативно-правові документи України та законодавчі акти України, навчальна література, монографії, матеріали науково-практичних конференцій та наукові статті.

1. ЕКОНОМІКО-ПРАВОВА ХАРАКТЕРИСТИКА СІЛЬСЬКОГОСПОДАРСЬКОГО ВИРОБНИЦТВА ЯК ОБ'ЄКТА ОБЛІКУ І ОПОДАТКУВАННЯ

Сільськогосподарська галузь розпочала своє існування ще до нашої ери та вже тоді відігравала важливу роль. Сьогодні сільське господарство постає як галузь виробництва, котра належить до національного господарства. Також ця галузь займає вагомую частку економіки країни, але відрізняється від інших певними особливостями. Внаслідок того, що сільськогосподарські підприємства виробляють більшу частку товарів, котрі є у торгівлі, розвиток цієї галузі має вплив на рівень добробуту країни.

Сільськогосподарські підприємства мають ряд особливостей, котрі впливають на результат їх діяльності. «Так, обставини та фактори, що обумовлюють потребу в державній підтримці сільського господарства, можна представити в такій системі:

1) Економічні: а) нездатність ринкових механізмів забезпечити необхідні пропорції відтворювальних процесів у сільському господарстві; б) висока капіталоємність сільського господарства; в) низька рентабельність сільськогосподарського виробництва; г) високий ступінь вірогідності «фіаско ринку»; д) можливість забезпечення мультиплікативного ефекту; е) нездатність ринку до саморегулювання, оскільки він уже структурно перетворений унаслідок формування монополій та дії інших факторів; є) несприятливий інвестиційний клімат сільського господарства; ж) наявність диспаритету цін на сільськогосподарську та промислову продукцію; з) довгий строк повернення вкладеного капіталу;

2) Природно-кліматичні: а) значна залежність від погодно-кліматичних умов; б) сезонний характер ведення сільськогосподарської діяльності;

3) Екологічні: а) інтенсифікація виробництва тягне за собою збільшення навантаження на навколишнє природне середовище; б) виробничі процеси тісно пов'язані з використанням обмеженого ресурсу – землі сільськогосподарського призначення» [3].

Продовженням цих факторів є:

«4) Соціально-демографічні: а) погіршення здоров'я нації; б) мінімізація надлишкової міграції сільського населення в міста та за кордон; в) соціальна напруженість;

5) Політичні: а) потреба в гарантуванні продовольчої безпеки країни; б) необхідність сталого розвитку сільських територій; в) відповідальність держави за стан та рівень конкурентоспроможності аграрного сектора економіки, г) необхідність виконання зобов'язань держави перед суспільством, а саме зобов'язань щодо захисту права громадян на безпечне навколишнє природне середовище, а також на повноцінне та якісне харчування;

б) Науково-технічні: а) нездатність ринку забезпечити пришвидшення науково-технічного прогресу; б) повільне запровадження аграрних інновацій у сільськогосподарську діяльність» [3].

«Розвиток сільськогосподарських товаровиробників значно залежить від кон'юнктури ринку, причому попит на сільськогосподарську продукцію

формується не лише від бажання покупця, а й від державної політики, направленої на регулювання цін на продовольчу продукцію, адже йдеться не лише про товарний ринок, а й про соціальний аспект функціонування країни» [4]. Всі ці фактори мають вплив на механізм оподаткування сільськогосподарських підприємств.

«Також слід враховувати, що сільськогосподарське виробництво безпосередньо формує продовольчу безпеку держави, визначає рівень соціальної стабільності в суспільстві» [5].

Сільськогосподарські підприємства поділяються на декілька видів:

- підприємства, котрі виробляють сільськогосподарську продукцію;
- підприємства, котрі виробляють товари, які необхідні для існування сільськогосподарських підприємств (виробництво добрив, виробництво кормів, виробництво сільськогосподарської техніки);
- підприємства, котрі займаються реалізацією сільськогосподарської продукції, її транспортуванням та зберіганням.

Саме ці підприємства потрібні для існування сільськогосподарської галузі та є учасниками агропромислового комплексу.

Взагалі, сільськогосподарська галузь поділяється на тваринництво та рослинництво. Рослинництво в свою чергу має різні підгалузі за видами вирощуваних культур, а саме:

- кормові культури;
- зернові культури;
- зернобобові культури;
- технічні культури;
- цитрусові культури;
- садівництво;
- овоче-баштанні культури;
- грибництво;
- виноградарство.

Тваринництво також має підгалузі, до них можна віднести:

- вівчарство;
- бджільництво;
- конярство;
- скотарство;
- птахівництво;
- свинарство;
- козівництво;
- рибництво;
- кролівництво.

Метою діяльності підприємств сільськогосподарської галузі є отримання результатів виробництва, які перебувають у залежності від ряду певних чинників. Необхідно надавати державну допомогу підприємствам, створювати страхову політику, особливі умови оподаткування. Ця галузь може

задовольнити продовольчу та національну безпеку країни. Керівництво держави прямо зацікавлене у допомозі та підтримці сільськогосподарської галузі.

Відповідно до даних служби державної статистики України, в сільському господарстві можна виділити чотири групи сільськогосподарських товаровиробників: селянські та фермерські господарства, сільськогосподарські підприємства та господарства населення.

Селянське (фермерське господарство) – це об'єднання людей, котрі пов'язані між собою власністю або (та) спорідненістю, у їх спільній власності перебуває майно, котрим вони володіють, здійснюють певну господарську діяльність, яка заснована на їх участі.

Селянське (Фермерське) Господарство «Добробут», створено та діє у відповідності до «Земельного кодексу України» [6], «Цивільного кодексу України» [7], «Господарського кодексу України» [8], «Закону України «Про фермерське господарство» [9], «Закону України «Про державну реєстрацію юридичних осіб, фізичних осіб-підприємців та громадських формувань» [10], інших нормативних актів та на підставі Статуту.

СФГ «Добробут» є сімейним фермерським Господарством. Селянське фермерське господарство «Добробут» засноване 25 жовтня 1999 року. Засновники – Куліш Ольга Яківна, Куліш Анатолій Савович, Куліш Олена Олегівна.

Місцезнаходження Господарства: Україна 53100, Дніпропетровська область, Криворізький район, селище міського типу Софіївка, вулиця Фесіна, будинок 1. СФГ «Добробут» має ідентифікаційний код – 30205771.

Голова СФГ «Добробут» відповідальна за організацію господарської діяльності та вирішує усі питання діяльності господарства. СФГ «Добробут» має у своєму користуванні орендні паї, використання яких регламентоване договорами про оренду та земельним законодавством. Орендовані земельні ділянки використовуються за своїм призначенням та здійснюються певні заходи для охорони цих земель, також відбувається дотримання порядку санітарних норм.

Мета діяльності СФГ «Добробут» – виробництво товарної сільськогосподарської продукції, здійснення її переробки та реалізації для отримання прибутку на земельних ділянках, наданих у власність та користування засновникам або членам Господарства.

Предметом господарської діяльності СФГ «Добробут» є:

- вирощування зернових культур (крім рису), бобових культур і насіння олійних культур;
- вирощування інших однорічних і дворічних культур;
- оптова торгівля зерном, необробленим тютюном, насінням і кормами для тварин.

СФГ «Добробут» як власник земельних ділянок зобов'язане:

- «а) забезпечувати використання їх за цільовим призначенням;
- б) додержуватися вимог законодавства про охорону довкілля;

- в) своєчасно сплачувати земельний податок;
- г) не порушувати прав власників суміжних земельних ділянок та землекористувачів;
- г) підвищувати родючість ґрунтів та зберігати інші корисні властивості землі;
- д) своєчасно надавати відповідним органам виконавчої влади та органам місцевого самоврядування дані про стан і використання земель та інших природних ресурсів у порядку, встановленому законом;
- е) дотримуватися правил добросусідства та обмежень, пов'язаних з встановленням земельних сервітутів та охоронних зон;
- є) зберігати геодезичні знаки, протиерозійні споруди, мережі зрошувальних і осушувальних систем» [6].

Діяльність СФГ «Добробут» можлива на території України та за її межами.

СФГ «Добробут» співпрацює з постачальниками сировини та матеріалів:

- ФОП «Решотка Сергій Павлович» – паливо-мастильні матеріали;
- ТОВ «Ерідон» – мінеральні добрива;
- ТОВ «ТЕХНОПОЛЬ АГРО» – посівна сировина зернових, бобових та олійних культур;
- ТОВ «Техноторг-Дон» – сільськогосподарська техніка та запчастини.

До покупців продукції СФГ «Добробут» можна віднести – ТОВ «ЄВРОМЕТ-МИКОЛАЇВ».

Досліджуване господарство обслуговується у Акціонерному товаристві «Райффайзен Банк». Грошові кошти знаходяться на відповідному рахунку.

СФГ «Добробут» – це підприємницька діяльність громадян із створенням юридичної особи, котра має поточний рахунок в національній валюті та інші рахунки в установах банку, круглу печатку та штамп зі своїм найменуванням.

СФГ «Добробут» має статус сімейного фермерського господарства, оскільки у своїй діяльності використовує працю виключно членів однієї сім'ї.

Досліджуване господарство має статус юридичної особи з дня державної реєстрації. Господарство діє на умовах самокупності. Всі витрати господарство покриває за рахунок власних доходів та інших джерел, які не заборонені законодавством.

Господарство «самостійно визначає напрями своєї діяльності, спеціалізацію, організовує виробництво сільськогосподарської продукції, її переробку та реалізацію, на власний розсуд і ризик підбирає партнерів з економічних зв'язків у всіх сферах діяльності, в тому числі іноземних» [11].

Відносини СФГ «Добробут» з юридичними особами всіх форм власності та фізичними особами ґрунтуються на основі договорів, крім випадків, передбачених чинним законодавством України. Розрахункові операції проводяться як у безготівковій формі, так і готівкою.

СФГ «Добробут» у встановленому порядку здійснює зовнішньоекономічну діяльність та експортно-імпортні операції.

Річний прибуток СФГ «Добробут», який залишився після сплати податків та інших обов'язкових платежів до бюджету, оплати праці працівників сільськогосподарського підприємства та інших обов'язкових нарахувань і виплат залишається в його розпорядженні та може бути направлений на його розвиток, на інші господарські цілі, а також на виплату дивідендів Голові та членам СФГ «Добробут».

Прибуток досліджуваного господарства розподіляється за підсумками фінансового року між його членами за рішенням Голови Господарства згідно таких чинників:

- пропорційно розміру внеску до статутного капіталу СФГ «Добробут»;
- особовій трудовій участі членів фермерського господарства в його діяльності.

Рішення про виплату авансом частини прибутку, його періодичність та розмір оформляється наказом Голови СФГ «Добробут».

Для того, щоб ознайомитись з діяльністю СФГ «Добробут» необхідно здійснити аналіз фінансового стану підприємства. Фінансовий стан «характеризується системою показників, які відображають процес формування і використання фінансових ресурсів підприємства. Крім того, фінансовий стан господарюючого суб'єкта – це характеристика його фінансової конкурентоспроможності (тобто плато- та кредитоспроможності), використання фінансових ресурсів і капіталу, виконання зобов'язань перед державою та іншими господарюючими суб'єктами» [12]. За допомогою фінансового аналізу можна оцінити фінансові результати, фінансовий стан господарства та здійснити економічну діагностику майбутнього потенціалу.

Фінансовий аналіз господарства може бути необхідним таким користувачам:

- власникам – для них важливі показники прибутковості, ризику та економічного зростання;
- інвесторам, кредиторам – показник кредитоспроможності та результативність вкладених інвестицій;
- постачальникам – їм необхідно знати показник платоспроможності та терміни оплати цього підприємства.

Фінансовий аналіз підприємства складається з:

- загальної оцінки фінансового стану, чи відбувалися зміни фінансових показників за певний період;
- аналізу платоспроможності та ліквідності балансу підприємства;
- аналізу фінансової стійкості;
- аналізу оборотності оборотних коштів;
- аналізу фінансових результатів діяльності господарства.

Охарактеризувати фінансовий стан підприємств можна за допомогою розміщення, використання коштів та джерел їх формування, тобто за допомогою активів та пасивів. Цю інформацію можна переглянути у формі № 1 «Звіт про фінансовий стан». Для того, щоб оцінити динаміку фінансового

стану підприємства потрібно згрупувати статті балансу по групах за ознаками – ліквідності (активи) та терміновості зобов'язань (пасиви).

На основі форми № 1 «Звіт про фінансовий стан» (дод. А, дод. Б, дод. В), форма № 2 «Звіт про сукупний дохід» (дод. А, дод. Б, дод. В) проведемо аналіз економічних показників СФГ «Добробут» (табл. 1.1.).

Таблиця 1.1 – Аналіз показників фінансово-господарської діяльності СФГ «Добробут» за 2019 – 2021 рр.

Показники	2019 рік	2020 рік	2021 рік	Абсолютне відхилення		Темп зміни, %	
				2020-2019 рр.	2021-2020 рр.	2020-2019 рр.	2021-2020 рр.
1	2	3	4	5	6	7	8
1. Чиста виручка від реалізації (тис. грн.)	14740,7	22581,7	20913,9	7841,0	-1667,8	53,2	-7,4
2. Собівартість реалізованої продукції (тис. грн.)	10251,7	15601,5	12112,7	-5349,8	3488,8	52,2	-22,4
3. Чистий прибуток (збиток) (тис. грн.)	4491,9	6908,9	8640,6	2417,0	1731,7	53,8	25,1
4. Інші операційні витрати (тис. грн.)	0	6,6	211,0	-6,6	-204,4	0,0	3097,0
5. Інші операційні доходи (тис. грн.)	169,3	16,3	20,0	-153,0	3,7	-90,4	22,7
6. Інші доходи (тис. грн.)	44,3	0	83,4	-44,3	83,4	-100,0	0,0
7. Інші витрати (тис. грн.)	41,4	81,0	53,0	39,6	-28,0	95,7	-34,6
8. Фінансовий результат до оподаткування (тис. грн.)	4491,9	6908,9	8640,6	2417,0	1731,7	53,8	25,1
9. Зареєстрований (пайовий) капітал (тис. грн.)	1100,0	1100,0	1100,0	0,0	0,0	0,0	0,0

Складено автором за даними [дод. А, дод. Б, дод. В]

Чиста виручка від реалізації у 2020 році збільшилась на 7841,00 тис.грн у порівнянні з 2019 роком та мала значення 22581,7 тис. грн., але у 2021 році цей показник зменшився на 1667,8 тис.грн., порівняно з 2020 роком, тобто менше реалізованої продукції через те, що у 2021 році було отримано менше урожаю через складні погодні умови. Цей показник не стабільний та його значення коливається протягом досліджуваного періоду.

Собівартість реалізованої продукції у 2020 році порівняно з 2019 роком зменшилась на 5349,8 тис.грн., а у 2021 році порівняно з 2020 роком збільшилась на 3488,8 тис.грн та склала значення 12112,7 тис.грн. Таке коливання показника виникло внаслідок того, що постійно змінюються ціни на необхідні засоби для вирощування продукції.

Чистий прибуток протягом досліджуваного періоду постійно зростає. У 2020 році, порівняно з 2019 роком, цей показник збільшився на 2417,0 тис.грн., а у 2021 році, порівняно з 2020 роком, збільшився на 25,1% та мав значення 8640,6 тис.грн. Можна зробити висновок, що чистий прибуток має позитивну динаміку до збільшення показника. Господарство може використовувати чистий прибуток для збільшення оборотних коштів, поповнення фондів та резервів.

Інші операційні доходи у 2020 році у порівнянні з 2019 роком зменшились на 90,4%, а вже у 2021 році порівняно з 2020 роком зросли на 22,7% та мали значення 20,0 тис.грн. Інші доходи у 2020 році, відносно минулого періоду, зменшились на 44,3 тис.грн., але у 2021 році, порівняно з 2020 роком, зросли на 83,4 тис.грн. Інші витрати у 2020 році, порівняно з 2019 роком, зросли на 95,5%, але у 2021 році впали на 34,6% та мали значення 53,0 тис.грн. Витрати збільшуються, оскільки зростає кількість реалізованої продукції. Внаслідок цього фінансовий результат до оподаткування у 2020 році, порівняно з 2019 роком, збільшився на 2417,0 тис.грн., у 2021 році також збільшився на 1731,7 тис.грн та склав 8640,6 тис.грн. Тобто, можна зробити висновок, що господарство має позитивну динаміку цього показника та незважаючи на постійний ріст цін на необхідні паливно-мастильні матеріали, посівні матеріали, збільшення заробітної плати працівників, вартість електроенергії та інші важливі складові все одно отримує прибуток та розвивається.

Зареєстрований (пайовий) капітал за досліджуваний період не зазнав змін та мав значення 1100,0 тис.грн. За отриманими даними можна зробити висновок, що СФГ «Добробут» фінансово стійке господарство з позитивною динамікою.

Одним з важливих показників фінансового стану СФГ «Добробут» вважається ліквідність – можливість швидко реалізовувати активи та отримувати кошти для погашення поточних зобов'язань. Ефективність господарства залежить від швидкості здійснення цих процесів. Значення та аналіз показників ліквідності та платоспроможності СФГ «Добробут» відображено у табл. 1.2.

Таблиця 1.2 – Аналіз показників ліквідності та платоспроможності СФГ

«Добробут» за 2019 – 2021рр.

Показники	Нормативне значення	Формула	2019 рік	2020 рік	2021 рік	Абсолютне відхилення		Темп зміни, %	
						2020-2019 рр.	2021-2020 рр.	2020-2019 рр.	2021-2020 рр.
Коефіцієнт покриття (поточної) ліквідності	1,5-2,5	код 1195/ код 1695	75,7	349,3	437,6	273,60	88,30	361,43	25,28
Коефіцієнт швидкої ліквідності	0,6-0,8	код (1195-1100)/ код 1695	38,1	203,5	105,8	165,40	-97,70	434,12	-48,01
Коефіцієнт абсолютної ліквідності	0,2-0,6	код (1160+1165)/ код 1695	0,24	1,41	3,04	1,17	1,63	487,50	115,60
Коефіцієнт автономії (фінансової незалежності)	$\geq 0,5$	код 1495/ код 1900	0,99	0,99	0,99	0,00	0,00	0,00	0,00
Коефіцієнт забезпечення власними оборотними коштами	$> 0,1$	Код (1495-1095)/ код 1195	0,98	0,99	0,99	0,01	0,00	1,02	0,00

Складено автором за даними [дод. А, дод. Б, дод. В]

Коефіцієнт покриття (поточної) ліквідності дозволяє зрозуміти чи достатньо коштів у СФГ «Добробут», котрі можна використати для погашення поточних зобов'язань протягом року. У 2020 році, порівняно з 2019 роком, цей показник збільшився на 273,6, а у 2021 році, порівняно з 2020 роком, також збільшився на 88,3. Саме цей показник є основною характеристикою платоспроможності господарства. Відповідно до таблиці 1.2 можна побачити, що у 2021 році фактичне значення показника становить 437,6, що більше нормативного та свідчить про те, що у господарстві є достатня кількість ресурсів, котрі можна використати для погашення поточних зобов'язань. Тобто

на 1 грн. короткострокової заборгованості господарства відноситься 437,6 грн. оборотних коштів.

За допомогою коефіцієнта швидкої ліквідності можна проаналізувати яку частину існуючих поточних зобов'язань СФГ «Добробут» може погасити ліквідними оборотними коштами, а саме грошовими коштами та їх еквівалентами, фінансовими інвестиціями, дебіторською заборгованістю. Цей коефіцієнт у 2020 році збільшився на 165,40, порівняно з 2019 роком, а у 2021 році, порівняно з 2020 роком, цей показник зменшився на 97,7. Коефіцієнт швидкої ліквідності відображає платіжні можливості господарства пов'язані з своєчасним погашенням поточних зобов'язань. У таблиці 1.2 можна побачити, що коефіцієнт швидкої ліквідності у досліджуваній період задовольняє нормативне значення, хоча його значення коливається. Отже, це означає, що господарство має високий рівень ліквідності.

Коефіцієнт абсолютної ліквідності у 2020 році, порівняно з 2019 роком, збільшився на 1,17, а у 2021 році, порівняно з 2020 роком, коефіцієнт зріс на 1,63. Коефіцієнт абсолютної ліквідності показує можливість покриття короткострокових боргових зобов'язань та короткострокових фінансових вкладень. Можна зробити висновок, що коефіцієнт абсолютної ліквідності СФГ «Добробут» значно перевищує нормативне значення, тобто господарство може якнайшвидше погасити поточні зобов'язання за допомогою високоліквідних оборотних активів.

Також досліджено коефіцієнт автономії (фінансової незалежності), за допомогою якого можна дізнатися яка частина серед загальних вкладень в господарство належить власному капіталу. Чим більше значення даного коефіцієнта, тим більша фінансова стійкість СФГ «Добробут» та незалежність від кредиторів. У 2019 році цей коефіцієнт склав 0,99, також таке значення було і у 2020 році та 2021 році. Коефіцієнт автономії (фінансової незалежності) протягом досліджуваного періоду не змінювався та його значення перебуває в межах норми.

Коефіцієнт забезпечення власними оборотними коштами у 2020 році порівняно з 2019 роком збільшився на 0,01, а у 2021 році порівняно з 2020 роком не змінився та також мав значення 0,99. За допомогою коефіцієнта забезпечення власними оборотними коштами можна дізнатися яка частина оборотних активів фінансується за рахунок власного капіталу. Чим більше цей показник, тим вищий рівень платоспроможності й кредитоспроможності господарства. Цей коефіцієнт має високе значення у СФГ «Добробут», тобто господарство має високий рівень платоспроможності.

За основними фінансово-економічними показниками можна стверджувати, що підприємство розвивається, адже на 2021 рік кількість реалізованих послуг збільшилась, про що свідчить чистий прибуток.

Трудові відносини у СФГ «Добробут» базуються на основі роботі його членів. «З особами, залученими до роботи у фермерському господарстві, укладається трудовий договір (контракт) у письмовій формі, в якому визначаються строк договору, умови праці і відпочинку (тривалість робочого

дня, вихідні дні, щорічна оплачувана відпустка, форми оплати праці та її розміри, харчування тощо)»[9].

Доходи робітників СФГ «Добробут», котрі працюють відповідно до трудового договору, підлягають загальнообов'язковому державному соціальному страхуванню та пенсійному забезпеченню.

«Фермерське господарство відповідно до чинного законодавства несе матеріальну відповідальність за шкоду, заподіяну його членам і особам, які працюють у ньому за трудовим договором (контрактом), каліцтвом або іншим ушкодженням здоров'я, пов'язаним з виконанням ними своїх трудових обов'язків» [9].

Отже, сучасний агропромисловий комплекс належить до важливої галузі економіки України. Роль і позиція фермерських господарств у сучасній аграрній економіці суттєво змінилася в процесі впровадження глобальних ринкових реформ. У сучасних умовах, з обмеженим ресурсним потенціалом, фермерські господарства значною мірою гарантують економічну безпеку країни, зайнятість сільського населення та зниження соціальної напруги. Фермерські господарства ведуть свою господарську діяльність самостійно. Основним видом діяльності суб'єкта господарювання є виробництво та реалізація товарної сільськогосподарської продукції з метою отримання прибутку та розширення виробництва. Фермерські господарства належать до основних видів професійної діяльності та займають важливу частину системи організації сільськогосподарського виробництва.

Досліджуване СФГ «Добробут» займається вирощуванням зернових культур (крім рису), бобових культур і насіння олійних культур, інших однорічних і дворічних культур та оптовою торгівлею зерном, необробленим тютюном, насінням і кормами для тварин. Господарство здійснює свою діяльність на підставі Статуту, головою є Куліш Ольга Яківна. СФГ «Добробут» має ідентифікаційний код – 30205771. Було проведено аналіз показників фінансово-господарської діяльності та ліквідності й платоспроможності. Відповідно до отриманих даних можна зробити висновок, що СФГ «Добробут» розвивається та має позитивну динаміку зміни показників. Фермерське господарство надає свої послуги в повному обсязі, як зазначено у договорах, котрі складені із замовниками.

2. ОСОБЛИВОСТІ БУХГАЛТЕРСЬКОГО ОБЛІКУ НА СФГ «ДОБРОБУТ»

СФГ «Добробут» є юридичним підприємством, котре складає фінансову звітність згідно вимог законодавства України та самостійно веде бухгалтерський, податковий та статистичний облік.

Голова СФГ «Добробут» несе відповідальність за організацію бухгалтерського обліку. Облік в СФГ «Добробут» здійснюється бухгалтером, який призначений на посаду за рішенням голови. Саме бухгалтер відповідає за ведення обліку та правильність звітних показників. Фінансовий рік розпочинається разом з календарним роком. СФГ «Добробут» систематично надає статистичну інформацію органам державної статистики.

Також в обліковому процесі приймають участь й інші робітники господарства, котрі складають первинні документи та надають їх у бухгалтерію. Організаційну структуру бухгалтерії відображено на рисунку 2.1.

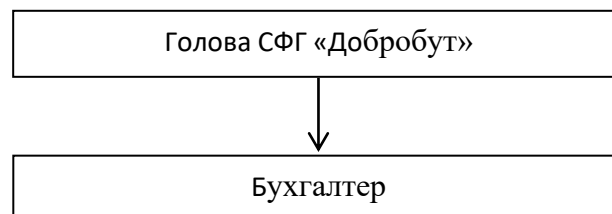


Рисунок 2.1 – Лінійний тип організаційної структури бухгалтерської служби СФГ «Добробут»

Складено автором за даними [дод. Г]

Бухгалтер виконує обов'язки, має права та несе відповідальність відповідно до посадової інструкції. Виконуючи всі завдання, бухгалтер самостійно веде обліковий процес господарства, проводить інвентаризацію цінностей, нараховує заробітну плату, визначає собівартість готової продукції, здійснює облік всіх ділянок, контролює правильність оформлення первинних документів, котрі отримує з підрозділів, слідкує за документообігом між контрагентами та господарством. Бухгалтер СФГ «Добробут» співпрацює з усіма підрозділами господарства для здійснення бухгалтерського обліку та контролю інформації та первинних документів.

У господарстві здійснює облік один бухгалтер, для якісної та ефективної роботи він має приділяти увагу перепідготовці. Існує прямий зв'язок між кваліфікацією бухгалтера та ефективністю його роботи. Якщо бухгалтер має високий рівень кваліфікації, тоді на виконання складного завдання у нього піде значно менше часу ніж у бухгалтера, котрий має нижчий рівень кваліфікації. У сфері обліку постійно відбуваються зміни за якими потрібно слідкувати, щоб не було проблем у господарства. Керівництво СФГ «Добробут» та бухгалтер приділяють увагу рівню кваліфікації тому фахівець постійно проходить курси підвищення кваліфікації, приймає участь у тренінгах та вебінарах, що позитивно впливає на ефективність роботи.

СФГ «Добробут» використовує програму «М.Е.Дос Звітність» з метою складання та подання звітності господарства. Певні роботи та необхідні розрахунки виконуються за допомогою програми Excel. За допомогою касової книги здійснюється облік наявності грошових коштів. За ведення касової книги та внесення правильних даних несе відповідальність бухгалтер, оскільки з ним укладено договір про повну матеріальну відповідальність.

Також на організацію бухгалтерського обліку впливає правильне зберігання документації. Система зберігання повинна не тільки відповідати за цілісність, а ще надавати доступ для використання документів у будь-який час за певною необхідністю, наприклад для отримання довідки. Керівництво СФГ «Добробут» визначило, що документація за допомогою якої вже складені бухгалтерські звіти має зберігатися у кабінеті бухгалтера у зачиненій шафі під його відповідальність, але бланки сурової звітності зберігаються в сейфі окремо.

Право підпису звітності належить головному бухгалтеру, а право підпису документів голові господарства. Ці посади зайняті відповідно до штатного розпису (дод. Г).

Бухгалтер СФГ «Добробут» здійснює облік та складає фінансову звітність відповідно до Закону України «Про бухгалтерський облік та фінансову звітність в Україні» [21], Положеннями (стандартами) бухгалтерського обліку, Інструкцією про застосування Плану рахунків [22].

До основної діяльності СФГ «Добробут» належить виробництво та відповідно реалізація сільськогосподарських продуктів. Будь яке виробництво неможливе без витрат. Облік витрат СФГ «Добробут» забезпечує надходження даних з приводу кількості та вартості виготовленої продукції у грошових та натуральних вимірниках.

Бухгалтер під час ведення обліку витрат за необхідності використовує інформацію регламентовану П(С)БО 16 «Витрати». СФГ «Добробут» у своїй діяльності має такі витрати:

- загальновиробничі витрати;
- прямі матеріальні витрати;
- прямі витрати на оплату праці;
- інші прямі витрати.

Загальновиробничі витрати СФГ «Добробут» «включають:

а) витрати на управління виробництвом (оплата праці, відрахування на соціальні заходи й медичне страхування, витрати на оплату службових відряджень апарату управління та фахівців галузей (цехів), дільниць, підрозділів тощо);

б) амортизацію необоротних активів загальновиробничого (цехового, дільничого, бригадного) призначення;

в) витрати на утримання, експлуатацію й ремонт, страхування, операційну оренду основних засобів, інших необоротних активів загальновиробничого призначення;

г) витрати на вдосконалення технології й організації виробництва (оплата праці, включно із відрахуваннями на соціальні заходи, працівників, зайнятих удосконаленням технології й організації виробництва, поліпшенням якості продукції, підвищенням її надійності, тривалості, інших експлуатаційних характеристик у виробничому процесі; оплата послуг сторонніх організацій тощо);

д) витрати на опалення, освітлення, водопостачання, водовідведення та інше утримання загальних приміщень виробничого призначення;

е) витрати на обслуговування виробничого процесу (оплата праці та інші витрати на здійснення технологічного контролю за виробничими процесами та якістю продукції, робіт, послуг тощо);

є) витрати на охорону праці, техніку безпеки й охорону довкілля;

ж) інші витрати (втрати від браку, оплата простоїв тощо);

з) плата за оренду землі та майна виробничого призначення;

і) сума нарахованого (внесеного) фіксованого сільськогосподарського податку. В кінці звітної періоду (року) цю суму розподіляють між об'єктами обліку витрат продукції рослинництва пропорційно до площ сільськогосподарських угідь (ріллі, сіножатей, пасовищ, багаторічних насаджень та перелогів), зайнятих відповідними культурами, а в рибницьких, рибальських та риболовецьких господарствах - відповідно до площ земель водного фонду, які використовуються такими господарствами для розведення, вирощування та вилову риби у внутрішніх водоймах (озерах, ставках та водосховищах)» [13].

«До складу загальновиробничих витрат входять окремі види витрат, що стосуються всіх напрямків діяльності господарства, зокрема витрати на утримання основних засобів (включаючи орендну плату), які обслуговують виробничі процеси в різних напрямках діяльності господарства; витрати на утримання складів для зберігання виробничих запасів (крім складів для зберігання продукції та витрат на реалізацію); витрат на пожежну охорону» [14] та інші.

«Ці витрати обліковуються на окремому субрахунку рахунку 91 і розподіляються між основними галузями та об'єктами витрат пропорційно до суми прямих витрат (без витрат основних матеріалів: кормів, насіння, сировини)» [14].

«Прямі матеріальні витрати - це витрати цінностей (матеріалів), використаних безпосередньо на виробництво конкретного виду продукції, включаючи ті, що пов'язані з:

а) підготовкою та освоєнням випуску продукції (суми цих витрат відносяться на собівартість продукції з початку її виробництва);

б) виконанням технологічного процесу з виробництва продукції, виконання робіт і надання послуг (сировина, насіння, паливо, енергія, добрива, засоби захисту рослин, ліки, корми, інструмент, пристрої та інші засоби і предмети праці, а також матеріали);

в) проведенням поточного ремонту, технічного огляду і технічного обслуговування основних виробничих засобів, у тому числі взятих у тимчасове

користування за угодами операційної оренди, за винятком їх реконструкції і модернізації;

г) забезпеченням працівників спеціальним одягом і взуттям, захисними пристроями та спеціальним харчуванням у випадках, передбачених законодавством, коли ці суми можна віднести на відповідний об'єкт» [14].

Прямі витрати на оплату праці працівників СФГ «Добробут» містять у собі суми основної та додаткової оплати, котрі нараховані відповідно до системи оплати праці господарства та віднесені на конкретний об'єкт обліку витрат.

«До інших прямих витрат відносяться:

а) платежі зі страхування майна підприємства та цивільної відповідальності власників транспортних засобів, а також окремих категорій працівників, зайнятих у виробництві відповідних видів продукції (виконанні робіт, наданні послуг), безпосередньо на роботах з підвищеною небезпекою для життя та здоров'я, передбачених законодавством;

б) плата за оренду основних засобів, що може бути віднесена на конкретний об'єкт;

в) витрати на утримання, експлуатацію та ремонт необоротних активів, що використовуються в конкретному виробничому процесі, зокрема їх амортизацію, витрати на освітлення, опалення, водопостачання, електропостачання тощо;

г) податки і збори (обов'язкові платежі), які згідно законодавства відносяться на витрати виробництва;

д) інші витрати, які можуть бути безпосередньо віднесені до конкретного об'єкту витрат» [14].

Бухгалтер господарства здійснює синтетичний облік витрат та отримання сільськогосподарської продукції власного виробництва на рахунку 23 «Виробництво». Це рахунок належить до рахунків, котрі обліковують господарські засоби та процеси, витрати на виробництво, відповідно до їх призначення та структури, тобто до групи операційних та калькуляційних рахунків. Певна характеристика цього рахунку відображена у таблиці 2.1.

Таблиця 2.1 – Характеристика рахунку 23 «Виробництво»

Рахунок 23 «Виробництво»	
Дебет	Кредит
Прямі матеріальні, трудові та інші прямі витрати	Сума фактичної виробничої собівартості завершеного виробництва продукції
Загальновиробничі витрати	
Витрати отримані від браку продукції	

Складено автором на основі джерела [27]

Аналітичний облік на відповідному рахунку бухгалтер СФГ «Добробут» здійснює за певним об'єктом обліку витрат, за видами виробництва, за статтями

витрат, за видами сільськогосподарської продукції, котра виготовляється господарством.

Кореспонденція рахунків з обліку витрат в рослинництві СФГ «Добробут» відображена у таблиці 2.2.

Таблиця 2.2 – Кореспонденція рахунків бухгалтерського обліку з обліку витрат в рослинництві СФГ «Добробут»

Зміст господарської операції	Кореспондуючі рахунки		Сума, грн	Облікові реєстри
	Д-т	К-т		
1.Оприбутковане насіння пшениці	208	631	42840,00	Прибуткова накладна
2. Відображено податковий кредит з ПДВ	641	631	5997,60	Податкова накладна
3. Здійснено розрахунок з постачальником за оприбутковане насіння пшениці	631	311	48837,60	Виписка банку
4. Оприбутковані добрива	208	631	637500,00	Прибуткова накладна
5. Відображено податковий кредит з ПДВ	641	631	127500,00	Податкова накладна
6. Здійснено розрахунок з постачальником за оприбутковані добрива	631	311	765000,00	Виписка банку
7. Оприбутковано малоцінні та швидкозношувані предмети	22	631	11333,60	Прибуткова накладна
8. Відображено податковий кредит з ПДВ	641	631	2266,72	Податкова накладна
9. Здійснено розрахунок з постачальником за оприбутковані малоцінні та швидкозношувані предмети	631	311	13600,32	Виписка банку
10. Використано придбані запаси на посів	231	208	691673,6	Акт витрат насіння і садивного матеріалу
11. Нарахована заробітна плата	23	661	22500,00	Розрахунковий лист
12. Нараховано ЄСВ	23	651	4950,00	Журнал обліку заробітної плати
13. Понесено загальновиробничі витрати	91	65	8000,00	Журнал - ордер 5
14. Списано загальновиробничі витрати на собівартість пшениці	23	91	8000,00	Журнал - ордер 5

Складено автором за даними [дод. Д, дод. Е, дод. Ж]

Заробітна плата найманого персоналу нараховується виходячи з виконаного виробітку або робочого часу за відповідними вихідними даними та розподіляється за об'єктами витрат.

Вартість товарно-матеріальних цінностей, виготовлених власними силами в минулому періоді, включається до складу витрат за їх первісною вартістю, а продукція, виготовлена власними силами в поточному році – розрахована за плановою собівартістю і доведена до рівня фактичної собівартості на кінець року; вартість отриманих товарно-матеріальних цінностей - за первісною вартістю з урахуванням наступних методів уточнення:

- ідентифікована собівартість відповідного артикула;
- середньозважена собівартість;
- собівартість перших надходжень запасів (ФІФО);
- нормативна собівартість;
- ціна реалізації.

Для всіх типів цінностей, котрі мають відповідне призначення та однакові умови використання, використовується лише один із зазначених методів. Досліджуване господарство використовує метод собівартості перших надходжень запасів (ФІФО).

Аналітичний облік товарно-матеріальних цінностей підприємства відображається в сальдовій відомості на основі первинних документів про рух матеріальних цінностей.

Згідно з П(С)БО 30, під час первісного визначення сільськогосподарської продукції, вона оприбутковується за справедливою вартістю за вирахуванням витрат на продаж. Після цього сільськогосподарську продукцію відображають у бухгалтерському обліку та деяких формах звітності за меншою з двох величин: чистою вартістю реалізації чи первісною вартістю.

Особливістю обліку сільськогосподарських підприємств є те, що синтетичний облік випуску й руху готової продукції відображається на рахунку 27 «Продукція сільськогосподарського виробництва». На цьому рахунку відображається інформація про наявність та рух сільськогосподарської продукції. Продукція сільського господарства оцінюється за фактичною собівартістю за звітний період. «Підприємства, які не обчислюють собівартості продукції, наприклад фермерські господарства, беруть її на облік за поточними (діючими на момент складання звітності) цінами. Різницю між фактичною та плановою собівартістю готової продукції, яку виявляють наприкінці року, відносять пропорційно на рахунок продукції й на інші рахунки, на які ця продукція була списана впродовж року» [13].

«На рахунку 27 обліковують продукцію, одержану від власних рослинницьких, тваринницьких і промислових підрозділів підприємства, призначену для продажу на сторону та для іншого невиробничого споживання; продукцію, призначену для споживання у тваринницьких підрозділах як корми або для виробництва кормів у кормоцехах; продукцію, вирощену для годівлі худоби, а також побічну продукцію й відходи, одержані при доведенні товарної продукції та насіння до належних кондицій; насіння й посадковий матеріал, включно із саджанцями, призначеними для закладання та ремонту власних насаджень» [13].

Отриманим результатом діяльності у галузі рослинництва є продукція, котра нерівномірно надходить протягом року. На відтворювальний процес обліку у галузі рослинництва впливає сезонність виробництва, особливо різниця між часом виникнення витрат на виробництво та часом отримання продукції. Сільськогосподарські господарства тривалий час несуть витрати на рослинництво і отримують продукцію лише тоді, коли рослини біологічно зрілі. Через це бухгалтери сільськогосподарських підприємств розрізняють витрати на врожай поточного року та витрати на врожай минулих років. Аналітичний облік виробничих витрат здійснюється за видами виробництва, культурами рослин чи основними статтями витрат:

—розрахунки за виплатами працівникам й відрахування на соціальні заходи – бухгалтер визначає основну заробітну плату та додаткову заробітну плату працівників, котрі зайняті у технічному процесі виробництва та відповідні нарахування, відображені у формі Єдиного соціального внеску. Зведені суми, які використовуються в розрахунках за цією статтею, бухгалтер отримує з рахунків 66 «Розрахунки за виплатами працівникам» і 65 «Розрахунки за страхуванням» Головної книги;

—насіння – формується із суми витрат на закуплене у постачальників насіння та посівний матеріал, вироблений у господарстві для посіву відповідних культур. Витрати, понесені на заготівлю насіння та посівного матеріалу, навантаження та транспортування, не включаються до цієї статті, а належать до виробництва окремих культур або груп культур за відповідними статтями витрат;

—паливо та мастильні матеріали – відображаються суми вартості використаних паливно-мастильних матеріалів та інших продуктів переробки нафти. Основні показники беруться з чеків АЗС, інших місць придбання зазначених вище матеріалів, вантажно-транспортних накладних постачальників паливно-мастильних матеріалів;

—добрива, засоби захисту рослин – ця стаття включає суми витрат на органічні добрива, мінеральні добрива, бактеріальні та інші добрива і мікродобрива, які внесено в ґрунт посівів, а також витрати на пестициди, гербіциди, дефоліанти та інші хімічні та біологічні засоби для боротьби зі бур'янами або шкідниками культур. Інформація для розрахунків за цією статтею міститься в Актах використання мінеральних та органічних добрив, отрутохімікатів та гербіцидів, складених бухгалтерами сільськогосподарських господарств;

—витрати на ремонт та утримання основних засобів – стаття включає оплату праці робітників з ремонту основних засобів, запасні частини, витрати на ремонтно-будівельні та інші матеріальні витрати на ремонт цього основного засобу; витрати на паливно-мастильні матеріали для пересування тракторів і самохідних машин, амортизаційні відрахування в рослинництві, які не відносяться безпосередньо до конкретних об'єктів обліку. Суми, розраховані за цією статтею, відображаються у відомостях на оплату праці, рахунках-фактурах і внутрішньогосподарських накладних, Актах звірки взаєморозрахунків;

—інші витрати – у статті відображається загальна сума витрат, пов'язаних з виробництвом продукції рослинництва, що не входить до жодної з перерахованих статей. Вона може включати вартість спеціального одягу та спецвзуття чи комбінезонів, виданих працівникам, вартість інших малоцінних та швидкозношуваних предметів, витрати, пов'язані зі страхуванням майна, урожайністю сільськогосподарських культур. У більшості випадків витрати, включені цієї статті, безпосередньо пов'язані з сільськогосподарською культурою чи її групою.

Однією з особливостей обліку сільськогосподарських підприємств є наявність незавершеного виробництва. До нього належить продукція, котра ще не пройшла всі стадії виробництва за технологічним процесом.

У сільськогосподарських підприємствах до незавершеного виробництва належать витрати на посів озимих культур, рілля, підготовку теплиць і парників, витрати на посадку садів, ягідників і виноградників. Для незавершеного виробництва можливі різні варіанти оцінки — нормативна виробнича собівартість, за статтями прямих витрат або за витратами на сировину, матеріали та напівфабрикати. Вибір варіанту оцінки належить господарюючому суб'єкту, проте найчастіше використовую виробничу собівартість. Облік незавершеного виробництва здійснюється на рахунку 23 «Виробництво». За дебетом рахунку відображаються прямі витрати на матеріали та оплату праці, а також розподілені загальні виробничі витрати та втрати продукції через технічні причини, а за кредитом — фактична виробнича собівартість готової продукції.

Об'єктом обліку витрат на виробництво продукції рослинництва може бути окремий вид культури (овочеві, зернові, плодові), підвиди культур (озимі зернові, ярі зернові), окремі культури (пшениця, ячмінь, кукурудза).

Дохід фермерського господарства — збільшення економічної вигоди у вигляді виручки від реалізації готової продукції, товарів, виконаних робіт, наданих майнових послуг без урахування витрат на повернення готової продукції, товарів покупцю.

«Визнані доходи класифікуються в бухгалтерському обліку за такими групами:

- дохід (виручка) від реалізації продукції (товарів, робіт, послуг);
- чистий дохід від реалізації продукції (товарів, робіт, послуг);
- інші операційні доходи;
- фінансові доходи;
- інші доходи» [15].

Облік доходів сільськогосподарських господарств необхідний для визначення прибутку — різниці між отриманими доходами та витратами, понесеними виробничо-господарською діяльністю. Прибуток визначає фінансовий результат господарювання. Водночас визначають прибутки та збитки від продажу та обміну сільськогосподарської продукції та продуктів її переробки, виконаних робіт та наданих послуг, продажу матеріальних активів, необоротних активів або інших видів діяльності. Відповідно до Положень

(стандартів) бухгалтерського обліку, фінансові результати господарства поділяються на результати звичайної діяльності.

У СФГ «Добробут» для обліку доходів й результатів діяльності використовуються відповідні рахунки та субрахунки 7-го класу, саме на них відображається дані про доходи від господарської діяльності. До них належать рахунки — 70 «Доходи від реалізації», 71 «Інший операційний дохід», 74 «Інші доходи», 79 «Фінансові результати».

За кредитом цих рахунків за звітний рік відображають суму загального доходу, включаючи суму непрямих податків та обов'язкових платежів (наприклад, ПДВ, акцизний збір), включених до ціни продажу, а дебетова сторона показує місячну суму непрямих податків та обов'язкових платежів, зараховуючи суму чистого місячного або річного доходу, віднесена на рахунок 79 «Фінансові результати». Бухгалтер СФГ «Добробут» у своїй роботі використовує кореспонденцію рахунків з обліку доходів та фінансових результатів, котра відображена у таблиці 2.3.

Таблиця 2.3 – Кореспонденція рахунків бухгалтерського обліку з обліку доходів та фінансових результатів СФГ «Добробут»

Зміст господарської операції	Кореспондуючі рахунки		Сума, грн	Облікові регістри
	Д-т	К-т		
1. Отримано передплату за готову продукцію	311	681	192643,58	Платіжне доручення
2. Відображено ПДВ	643	641	23657,98	Податкова накладна
3. Відвантажено попередньо оплачену готову продукцію	681	701	192643,58	Товарно-транспортна накладна
4. Відображено ПДВ	701	643	23657,98	Податкова накладна
5. Списано собівартість готової продукції	901	26	168985,60	Довідка бухгалтерії
6. Списано суму отриманого доходу на фінансовий результат	701	791	168985,60	Довідка бухгалтерії
7. Списано собівартість готової продукції на фінансовий результат	791	901	168985,60	Довідка бухгалтерії

Складено автором за даними [дод. К]

Отримані дані з рахунків обліку доходів використовуються для складання форми № 2 «Звіт про сукупний дохід».

Для того, щоб вдосконалити облік СФГ «Добробут» доцільно внести деякі зміни:

— господарство співпрацює з великою кількістю постачальників та підрядників, тому з метою покращення інформаційного стану розрахунків необхідно до існуючого субрахунку 631 «Розрахунки з вітчизняними постачальниками» відкрити рахунки другого порядку для поділу на

прострочену та відстрочену заборгованість й заборгованість, яка має пізніший строк сплати;

— господарство проводить інвентаризацію один раз на рік перед тим, як відбувається складання річної звітності та має певні недоліки в проведенні та організації. Для підвищення якості стану розрахунків з постачальниками та підрядниками необхідно здійснювати інвентаризацію не рідше одного разу на квартал, обов'язково затверджуючи план інвентаризації. Керівництво господарства має приділяти значну увагу цьому питанню;

— господарству необхідно створити наказ про облікову політику підприємства. СФГ «Добробут» має обрану форму бухгалтерського обліку, форму звітності та визначені права працівників. Облікова політика є необхідною умовою для забезпечення ведення бухгалтерського обліку відповідно до законодавства України. В деяких випадках відсутність такого наказу може дати відповідним органам підставу вважати фінансову звітність недостовірною, тому існує потреба у розробці цього документа;

— оскільки, головним обліковим регістром, котрий відображає доходи СФГ «Добробут» є Журнал-ордер № 6, але він не повністю задовольняє користувачів господарства, адже є носієм інформації тільки облікового характеру та не підходить для аналізу й управління підприємством. Тому пропонується удосконалити цей журнал за допомогою відображення в аналітичній інформації сум, котрі входять до доходів згідно ПКУ. Це не тільки допоможе бухгалтеру господарства під час заповнення Декларації з податку на прибуток, але й зможе проінформувати керівництво з приводу підготовки та формування документації для окремих видів діяльності, формування аналітичної інформації для прийняття управлінських рішень. Для послідовності руху та своєчасного надходження основних документів наказом голови встановлюється графік документообігу, який включає дати створення або надходження документів від інших підрозділів, прийняття їх до обліку, передачі на обробку й до архіву.

Отже, СФГ «Добробут» з моменту заснування здійснює свою діяльність на підставі Статуту під керівництвом Куліш Ольги Яківни. Основною галуззю господарювання господарства є рослинництво.

Облік витрат у виготовленні продукції СФГ «Добробут» повинен забезпечувати достовірне та повне отримання інформації про кількість і вартість одержаної продукції, трудові, матеріальні та фінансові витрати господарства на виробництво продукції. Дохід фермерського господарства вважається приріст економічних інтересів у вигляді активів, отриманих від реалізації готової продукції, товарів та від виконаних робіт.

3. ОСОБЛИВОСТІ ОПОДАТКУВАННЯ СІЛЬСЬКОГОСПОДАРСЬКОГО ВИРОБНИЦТВА

Сьогодні одним із головних джерел поповнення дохідної частини державного бюджету виступають податки. Саме з їх допомогою може бути реалізована розподільна функція фінансів. Державна податкова служба України дає таке визначення цієї економічної категорії: «податки — обов'язкові платежі, що стягуються державою з доходів або майна юридичних або фізичних осіб» [23]. Охарактеризувати податки можна за певними аспектами, котрі зображені на рисунку 3.1.

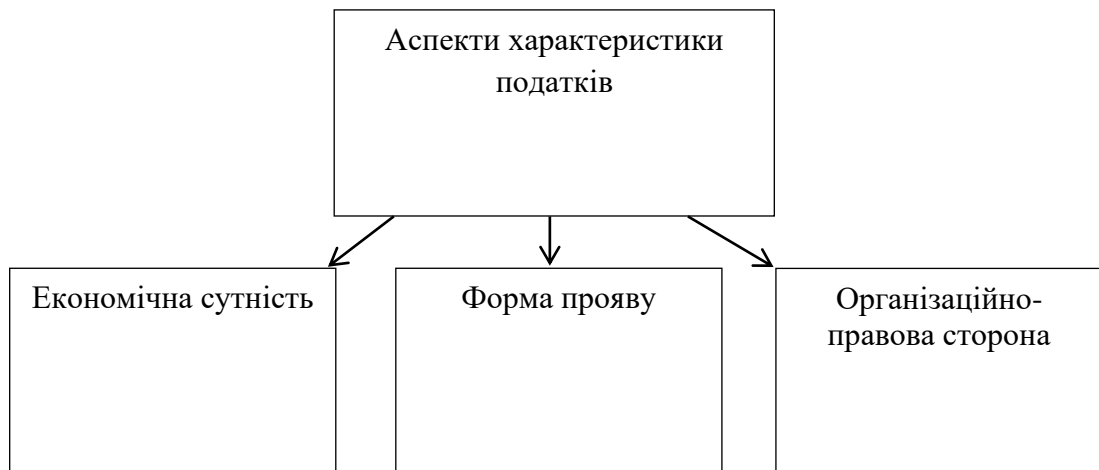


Рисунок 3.1 – Аспекти характеристик податку
Складено автором на основі джерела [28]

Економічна сутність податків відображається у грошових відносинах між державою та юридичними чи фізичними особами, котрі виникають внаслідок вилучання державою коштів для фінансування своїх витрат. Процес примусового перерахування частини доходів юридичних, фізичних осіб на задоволення загальносуспільних потреб характерний для одностороннього руху вартості (від платників податків до держави), за виключенням еквівалентного обміну.

Матеріальна основа податків проявляється у фактично мобілізованій державою сумою грошей. Формами прояву оподаткування виступають певні податкові платежі, котрі встановлені законодавчим органом влади.

Організаційно-правова сторона податку — обов'язковий платіж, котрий має надійти до бюджетного фонду у встановленому розмірі та в конкретні строки. Податкові відносини мають відмінні риси, які відрізняють їх від загальних фінансових відносин — це обов'язковість податку та його відносна незворотність.

Функції податків як фінансової категорії походять від функції фінансів. Податки виконують такі функції:

— фіскальна — за допомогою цієї функції утворюються фінансові ресурси країни;

— розподільчо-регулювальна — за допомогою податків країна може перерозподіляти вартість національного доходу між країною та її суб'єктами та через податкові елементи (об'єкт, суб'єкт оподаткування, податкову ставку) країна може регулювати вартісне співвідношення цього розподілу;

— контрольна — виступає сигналом якісного та кількісного співвідношення, котре складається в суспільно-економічному житті через розподіл та перерозподіл ВВП. Саме це дає можливість використовувати податки засобом контролю.

Для аграрного бізнесу існує кілька режимів оподаткування, котрі можуть використовуватися у своїй роботі сільськогосподарськими підприємствами. Ці режими включають:

- загальну систему оподаткування;
- єдиний сільськогосподарський податок;
- спрощену систему оподаткування.

Ці режими вважаються спеціальними та для їх застосування аграрний бізнес повинен відповідати вимогам Податкового кодексу України. Єдиний податок четвертої групи належить до податкових пільг, котрі надаються сільськогосподарським підприємствам. Господарства за власним бажанням можуть переходити на цей податок, проте головною умовою цього переходу є те, що не менше 75% від загального доходу підприємства має складати дохід від реалізації сільськогосподарської продукції власного виробництва. Сільськогосподарські підприємства четвертої групи єдиного податку звільнені від сплати таких видів податків:

- податок на прибуток;
- податок на майно, котре використовується у виробництві;
- податок на додану вартість.

Всі інші податки мають бути сплачені на загальних умовах.

Податкове законодавство України дозволяє сільськогосподарським компаніям обирати систему оподаткування. Вибір системи оподаткування залежить від масштабу бізнесу та виду діяльності сільськогосподарських підприємств. Кожна система оподаткування має свої обмеження та особливості.

Специфіка аграрного бізнесу зумовлює те, що аграрні компанії в Україні переважно використовують спеціальний режим оподаткування – четверту групу платників єдиного податку. СФГ «Добробут» також обрало такий режим оподаткування як четверта група платників єдиного податку. Це обумовлено перевагами такого режиму:

- спрощена система обліку доходів і витрат;
- звільнення від земельного податку та рентної плати за водокористування;
- заохочення землевласників до здачі землі в оренду;
- звільнення від сплати податку на прибуток дивідендів у певних випадках;
- платники єдиного податку четвертої групи не підлягають контролю за трансфертним ціноутворенням.

Водночас спрощена система оподаткування сільськогосподарських компаній в Україні має ряд особливостей. Як наслідок, ця система доступна лише тим агрокомпаніям, які відповідають встановленим критеріям.

Агропідприємства в Україні можуть бути платниками єдиного податку 4 групи, якщо частка виробництва сільськогосподарської продукції за попередній податковий рік дорівнювала або перевищувала 75 %. З цього правила є деякі винятки.

Частка сільськогосподарської продукції за 2021 рік СФГ «Добробут» становила 100%.

Не можуть бути платниками єдиного податку четвертої групи «суб'єкти господарювання, у яких понад 50 відсотків доходу, отриманого від продажу сільськогосподарської продукції власного виробництва та продуктів її переробки, становить дохід від реалізації декоративних рослин (за винятком зрізаних квітів, вирощених на угіддях, які належать сільськогосподарському товаровиробнику на праві власності або надані йому в користування, та продуктів їх переробки), диких тварин і птахів, хутряних виробів і хутра (крім хутрової сировини)» [17].

В Україні ставка єдиного податку за гектар земель сільськогосподарського або водного фонду залежить від категорії (типу) земель та місця їх розташування. Ставки єдиного податку четвертої групи представлено в табл. 3.1.

Таблиця 3.1 – Ставки єдиного податку четвертої групи

«Категорія (вид) землі	Ставка податку
для ріллі, сіножатей і пасовищ (крім ріллі, сіножатей і пасовищ, розташованих у гірських зонах та на поліських територіях, а також сільськогосподарських угідь, що перебувають в умовах закритого ґрунту)	0,95
для ріллі, сіножатей і пасовищ, розташованих у гірських зонах та на поліських територіях	0,57
для багаторічних насаджень (крім багаторічних насаджень, розташованих у гірських зонах та на поліських територіях)	0,57
для багаторічних насаджень, розташованих у гірських зонах та на поліських територіях	0,19
для земель водного фонду	2,43
для сільськогосподарських угідь, що перебувають в умовах закритого ґрунту	6,33
для сільськогосподарських угідь, на яких розташовані будівлі, споруди сільськогосподарських товаровиробників (юридичних та фізичних осіб), віднесені до підкласу "Будівлі для птахівництва" (код 1271.2) Державного класифікатора будівель та споруд ДК 018-2000, або для сільськогосподарських угідь, які використовуються для обслуговування таких будівель, споруд, з урахуванням даних Державного земельного кадастру	50»

Складено автором на основі джерела [17]

Досліджуване СФГ «Добробут» сплачує єдиний податок за ставкою 0,95 (дод. Л).

«Об'єктом оподаткування для платників єдиного податку четвертої групи є площа сільськогосподарських угідь (ріллі, сіножатей, пасовищ і багаторічних насаджень) та/або земель водного фонду (внутрішніх водойм, озер, ставків, водосховищ), що перебуває у власності сільськогосподарського товаровиробника або надана йому у користування, у тому числі на умовах оренди» [17].

«Базою оподаткування податком для платників єдиного податку четвертої групи для сільськогосподарських товаровиробників є нормативна грошова оцінка 1 гектара сільськогосподарських угідь (ріллі, сіножатей, пасовищ і багаторічних насаджень) з урахуванням коефіцієнта індексації, визначеного станом на 1 січня базового податкового (звітного) року відповідно до порядку, встановленого цим Кодексом для справляння плати за землю» [17].

Господарства, що сплачують єдиний податок четвертої групи «самостійно обчислюють суму податку щороку станом на 1 січня і не пізніше 20 лютого поточного року подають відповідному контролюючому органу за місцезнаходженням платника податку та місцем розташування земельної ділянки податкову декларацію на поточний рік» [17].

Звітний період платників єдиного податку четвертої групи вважається календарний рік.

Також важливим фактором є, що платники єдиного податку четвертої групи «сплачують податок щоквартально протягом 30 календарних днів, що настають за останнім календарним днем податкового (звітного) кварталу, у таких розмірах:

- у I кварталі - 10 відсотків;
- у II кварталі - 10 відсотків;
- у III кварталі - 50 відсотків;
- у IV кварталі - 30 відсотків» [17].

Уряд був змушений провести податкові реформи, коли росія розпочала повномасштабний військовий напад на Україну, щоб підтримати українську економіку під час війни. Пакет урядових рішень торкається як великого бізнесу, в тому числі аграрного, так і малих підприємців, сімейних фермерських господарств і пересічних громадян.

«Попередні зміни податкового законодавства визначили нові прояви податкового регулювання і в середовищі сільськогосподарських товаровиробників. Так, з початку 2022 року Верховна Рада України заборонила розведення свійської птиці сільськогосподарським товаровиробникам 4-ої групи єдиного податку. При цьому було підвищено ставку єдиного податку до 50% від нормативної грошової оцінки сільськогосподарських угідь, на яких розташовані будівлі для птахівництва» [24].

«Нажаль війна нівелювала намагання держави адаптувати систему оподаткування у сільському господарстві до вимог часу та можливість сільськогосподарських товаровиробників ефективно працювати в межах правового податкового поля. На час війни створюється нова, спеціальна III група (спецгрупа, як її вже часто називають фахівці). Щоб перейти у цю групу платників податків необхідно було у встановлені терміни подати до

контролюючого органу за місцем податкової адреси заяву. Якщо ж сільськогосподарський товаровиробник чи платник єдиного податку III групи не подав такої заяви, кожен з них залишається у своїй групі і оподатковується єдиним податком за старими правилами оподаткування» [24].

У СФГ «Добробут» відповідальним за подачу податкової звітності є бухгалтер. Для ефективного ведення бухгалтерського обліку здійснюється ретельний облік земель, котрі використовуються господарством. Зокрема, при поданні додаткової довідки в бухгалтерському обліку, пов'язаної з розрахунком мінімального податкового зобов'язання, вона містить відомості про площу земельної ділянки (кадастрові номери, нормативну грошову оцінку тощо).

Також, СФГ «Добробут» сплачує податок на додану вартість (ПДВ) (дод. М). До переліку операцій, що оподатковуються ПДВ, входять:

«а) постачання товарів, місце постачання яких розташоване на митній території України, відповідно до статті 186 ПКУ, у тому числі операції з безоплатної передачі та з передачі права власності на об'єкти застави позичальнику (кредитору), на товари, що передаються на умовах товарного кредиту, а також з передачі об'єкта фінансового лізингу у володіння та користування лізингоодержувачу/орендарю

б) постачання послуг, місце постачання яких розташоване на митній території України, відповідно до статті 186 ПКУ;

в) ввезення товарів на митну територію України;

г) вивезення товарів за межі митної території України;

е) постачання послуг з міжнародних перевезень пасажирів і багажу та вантажів залізничним, автомобільним, морським і річковим та авіаційним транспортом» [17].

Базова ставка ПДВ в Україні становить 20%. Деякі операції оподатковуються за ставкою 0% (експорт у митній системі, деякі види реекспорту, безмитна торгівля тощо).

«Введена із 01.03.2021 року ставка ПДВ у розмірі 14%, залишається для операцій з постачання пшениці та жита (меслин), ячменю, кукурудзи, соєвих бобів, свиріпи або ріпаку, соняшнику» [18]. Податковим кодексом України також встановлено перелік операцій, які не є об'єктом оподаткування ПДВ.

Реєстрація сільськогосподарської компанії як платника ПДВ в Україні є добровільною. Але якщо сільськогосподарське підприємство за останні 12 місяців здійснило операцій на загальну суму понад 1 000 000 грн., таке підприємство зобов'язане зареєструватися платником ПДВ.

«Витяг з реєстру платників ПДВ за формою №2 – ВР формується за відповідним критерієм пошуку та містить відомості з реєстру, які є актуальними на дату формування витягу.

У витязі зазначають:

- найменування або прізвище, ім'я та по батькові платника;
- індивідуальний податковий номер платника ПДВ;
- дату реєстрації платником ПДВ;

— перелік видів діяльності сільськогосподарського підприємства, на які поширюється дія спеціального режиму оподаткування діяльності у сфері сільського та лісового господарства, а також рибальства;

— дату внесення запису про види діяльності» [25].

Податкове законодавство встановлює ряд податків, зборів, що застосовуються до майна, доходів фізичних і юридичних осіб. Вони не пов'язані з основною діяльністю аграрного бізнесу в Україні, але можуть бути застосовані для певних операцій. Виплати найманим працівникам у вигляді заробітної плати та прирівняних до неї доходів «включаються до загального місячного (річного) оподатковуваного доходу платника податку» [26].

Заробітна плата зазвичай пов'язана з винагородою працівника, яка базується на кількості відпрацьованих годин, помноженій на погодинну ставку оплати праці. Заробітна плата зазвичай виплачується безпосередньо працівнику у грошовому еквіваленті, переказом на банківський рахунок працівника.

Для цілей оподаткування заробітна плата зазвичай не включає інші негрошові виплати, отримані працівником, такі як оплата за відрядження, оплата за навчання тощо. Зазвичай вони мають назву додаткові виплати.

Заробітна плата – це фіксована сума, яка виплачується в обмін на послуги працівника. СФГ «Добробут» як господарство, котре має найманих робітників сплачує низку платежів до бюджету та соціальних фондів, котрі відображені на рисунку 3.2.

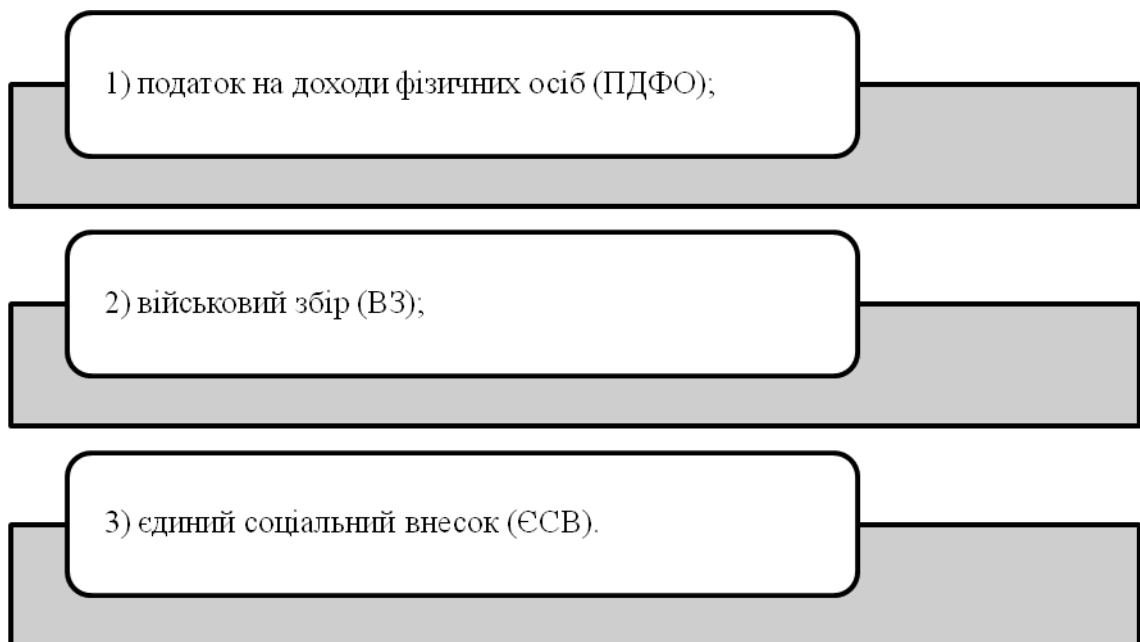


Рисунок 3.2 – Платежі, котрі сплачує СФГ «Добробут» до бюджету
Складено автором на основі джерела [29]

Перелічені податки та збори можна розділити на утримання із доходів працівників СФГ «Добробут» та нарахування на них (рис. 3.3).

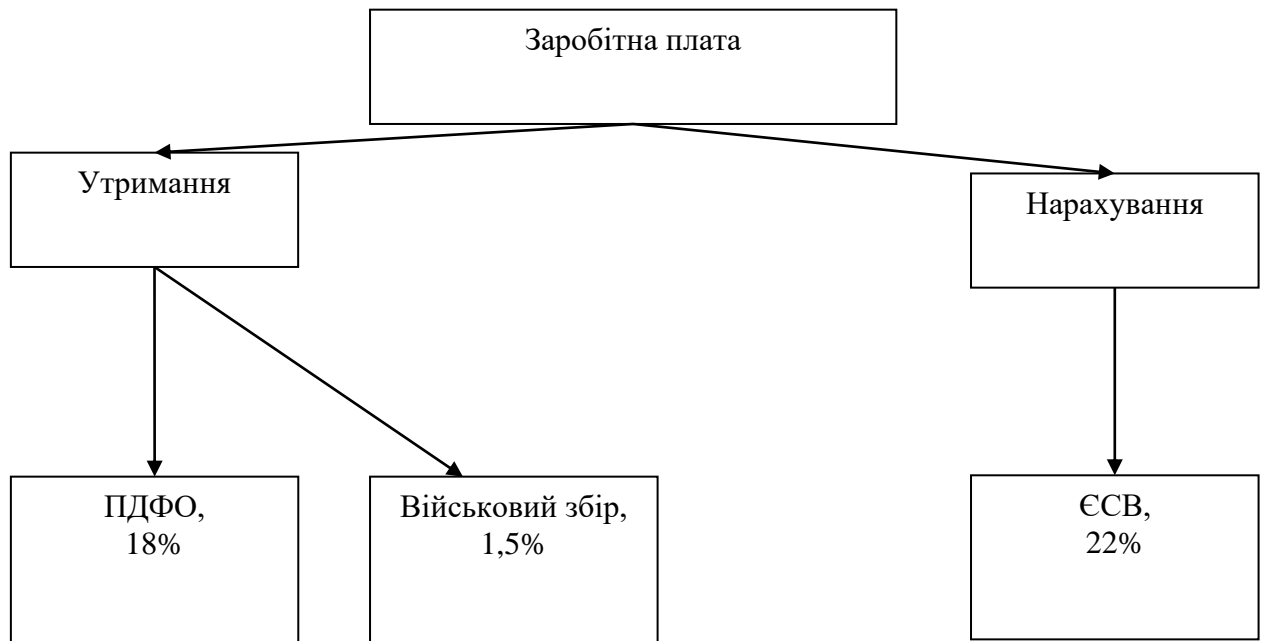


Рисунок 3.3 – Утримання і нарахування із заробітної плати працівників СФГ «Добробут»

Складено автором на основі джерела [29]

У бухгалтерському обліку документами, що містять вихідні дані для нарахування заробітної плати, є:

- наказ про прийняття на роботу;
- трудовий договір;
- та інші документи, пов'язані з нарахуванням заробітної плати.

При нарахуванні заробітної плати важливо враховувати документи, котрі відображають правильний облік робочого часу працівника:

- розклад;
- штатний розпис та ін.

Заробітна плата та відповідні відрахування розраховуються у відомості про заробітну плату. Основою для оплати праці працівників є графік. З нього можна отримати інформацію про кількість робочих днів, днів відпустки, лікарняних, відряджень тощо.

Розрахунок заробітної плати є важливим документом, який містить узагальнену інформацію про:

- нарахування заробітної плати (оклад, премії, додаткова заробітна плата, відпустка, лікарняний тощо);
- утримання із заробітної плати;
- нарахування ЄСВ на фонд оплати праці.

Алгоритм здійснення обліку оподаткування заробітної плати СФГ «Добробут» відображено на рисунку 3.4.

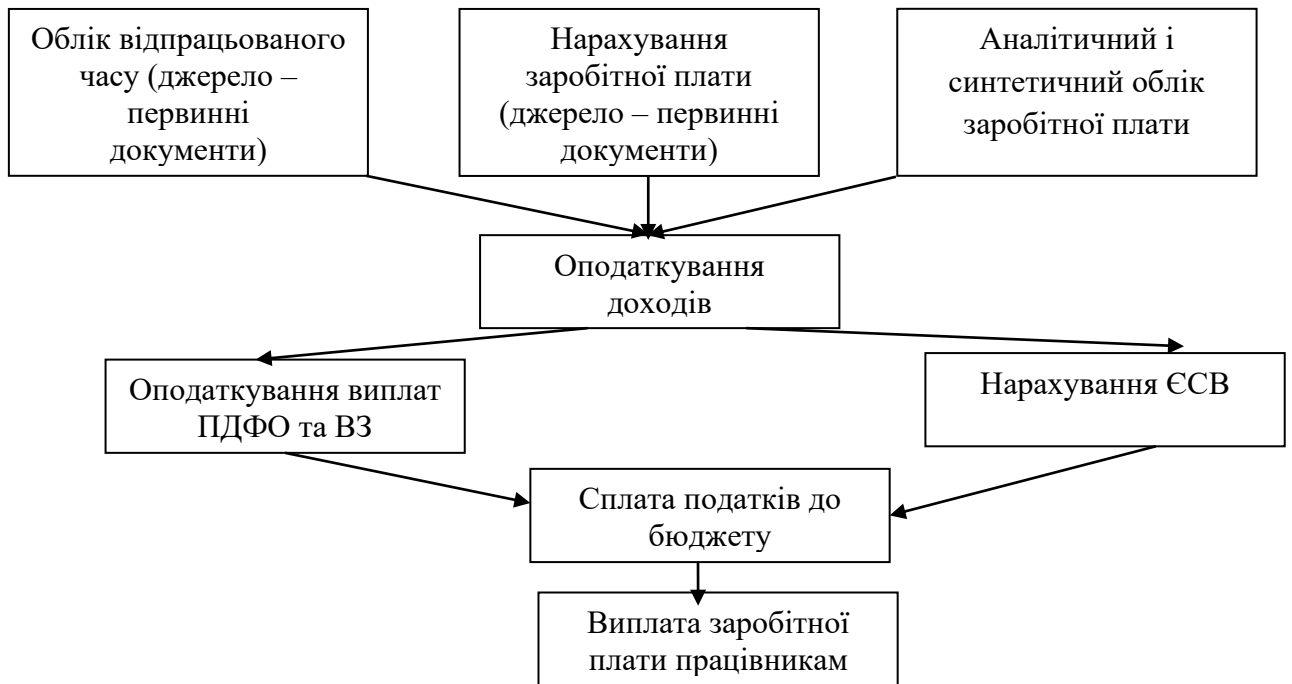


Рисунок 3.4 – Послідовність здійснення обліку оподаткування заробітної плати СФГ «Добробут»

Складено автором на основі джерела [29]

Слід зазначити, що роботодавець звільняється від відповідальності за порушення обов'язку з виплати заробітної плати, якщо буде доведено, що це порушення сталося внаслідок війни чи інших обставин непереборної сили.

Працівники, прийняті на строкову службу, на військову службу офіцерського складу, облік військовослужбовців, які укладають новий контракт про проходження військової служби, до закінчення особливого періоду або до фактичного дня звільнення, зберігають місце роботи в організації, установі чи господарстві, сільськогосподарському виробничому кооперативі, а також зберігає середній заробіток. Оплата праці таких працівників здійснюється за рахунок коштів державного бюджету України відповідно до Закону України «Про соціальний і правовий захист військовослужбовців та членів їх сімей» [19].

Заробітна плата працівникам виплачується згідно з умовами відповідних трудових договорів. Роботодавець зобов'язаний вжити всіх заходів для забезпечення права працівників на своєчасне отримання заробітної плати та збереження його робочого місця.

Для того, щоб вдосконалити оподаткування СФГ «Добробут» доцільно внести деякі зміни:

— господарство використовує лише одну програму «М.Е.Дос Звітність», котра містить всі необхідні шаблони бланків для звітності до відповідних контролюючих органів. Рекомендовано почати використовувати у своїй роботі «М.Е.Дос – Облік ПДВ», котрий дозволяє обмінюватися податковою звітністю зі своїми контрагентами в електронному вигляді. Ця програма автоматично

створює реєстри податкових накладних з первинних документів, що значно полегшує роботу бухгалтера, також існує можливість відправки необхідного пакету документів для перевірки до контролюючих органів.

Отже, податки є одним із важливих засобів впливу держави на соціально-економічний розвиток країни. Державне регулювання економічних процесів у своєму складі має податкове регулювання. Як важіль макроекономічного регулювання податки відіграють важливу роль та забезпечують загальну ефективність податкової системи країни.

В Україні створено декілька режимів оподаткування. СФГ «Добробут» є платником четвертої групи єдиного податку. Бухгалтер господарства своєчасно подає необхідну звітну інформацію до податкових контролюючих органів. Також, досліджуване господарство своєчасно сплачує обов'язкові податки – податок на доходи фізичних осіб, військовий збір, єдиний соціальний внесок.

ВИСНОВКИ ТА РЕКОМЕНДАЦІЇ

Сільське господарство – це галузь економіки, яка виділяється циклом виробництва готової продукції, наданням робіт, послуг, що в свою чергу характеризує певні особливості обліку. Ця галузь вважається однією із головних у державній економіці. У організації обліку результатів діяльності сільськогосподарського підприємства існують певні особливості, котрі зумовлені специфікою форми підприємницької діяльності ведення господарства та впливом особливостей процесу виробництва сільськогосподарської продукції. Також, до особливостей можна віднести, що підрозділи всередині господарства здійснюють роботу та надають послуги один одному, певна частка готової продукції повторно використовується у виробничому процесі – насіння посівного матеріалу, корми для вирощування тварин. Дуже часто готова продукція рослинництва використовується у тваринництві для корму тварин, а готова продукція тваринництва реалізується або застосовується у рослинництві.

Відповідно до мети та завдань дипломної роботи, котрі були визначені на початку дослідження, було здійснено ряд заходів, розглянуто особливості галузі і запропоновано шляхи удосконалення обліку та оподаткування сільськогосподарських підприємств.

СФГ «Добробут» здійснює свою діяльність на підставі статуту. Метою діяльності є виробництво та реалізація сільськогосподарської продукції для задоволення попиту населення, ефективного використання землі та інших природних ресурсів, надання послуг й отримання прибутку від здійснення своєї діяльності. Бухгалтерський облік у СФГ «Добробут» здійснюється бухгалтером, у своїй роботі він використовує програму «М.Е.Дос Звітність» та певні розрахунки здійснює за допомогою програми Excel. Робочий план рахунків містить перелік необхідних для господарства рахунків та субрахунків, СФГ «Добробут» використовує всі дев'ять класів рахунків.

Господарство співпрацює з великою кількістю постачальників сировини й матеріалів та має постійного контрагента ТОВ – «ЄВРОМЕТ-МИКОЛАЇВ». Також був здійснений аналіз показників фінансово-господарської діяльності й показників ліквідності та платоспроможності СФГ «Добробут». Цей аналіз показав, що господарство протягом досліджуваного періоду було фінансово стійким з позитивною динамікою показників. Незважаючи на складну ситуацію в країні, постійний ріст цін на посівні матеріали, паливно-мастильні матеріали, мінеральні добрива, запчастини, вартість електроенергії, підвищення заробітної плати працівників та інші складові, господарство отримує прибуток, реалізуючи більше готової продукції, та продовжує розвиватися й удосконалювати свої технології.

Відповідно до отриманих показників ліквідності та платоспроможності СФГ «Добробут» можна зробити висновок, що господарство має гарні значення коефіцієнта покриття (поточної) ліквідності, коефіцієнта швидкої ліквідності, коефіцієнта абсолютної ліквідності, коефіцієнта автономії (фінансової незалежності) та коефіцієнта забезпечення власними оборотними коштами.

Завдяки цим показникам СФГ «Добробут» може швидко реалізовувати активи для того, щоб отримувати грошові кошти задля погашення поточних існуючих зобов'язань. Також від цих показників існує пряма залежність ефективності господарства.

СФГ «Добробут» юридично зареєстроване підприємство, котре складає фінансову звітність відповідно до вимог законодавства України. До складу цієї звітності належить:

— форма № 1 «Звіт про фінансовий стан» – відображаються активи, зобов'язання та власний капітал підприємства на певну дату;

— форма № 2 «Звіт про сукупний дохід» – відображаються дані бухгалтерського обліку доходів, витрат, прибутків і збитків господарської діяльності підприємства за конкретний звітний період.

Також господарство самостійно веде бухгалтерський, податковий та статистичний облік. СФГ «Добробут» має лінійний тип організаційної структури бухгалтерської служби, де бухгалтер підпорядковується голові господарства. Бухгалтер працює відповідно до своєї посадової інструкції, виконує всі доручення, самостійно здійснює обліковий процес селянсько-фермерського господарства, проводить інвентаризацію, здійснює нарахування заробітної плати, визначає собівартість готової продукції, веде облік ділянок, контролює оформлення документів, що надходять від різних підрозділів та документообіг між контрагентами й підприємством. Голова СФГ «Добробут» приділяє увагу перепідготовці бухгалтера для його якісної та ефективної роботи. Останнє підвищення кваліфікації відбулося у жовтні 2021 року, а у вебінарах бухгалтер приймає участь кожний місяць. Перепідготовка дуже важливий фактор, оскільки чим вищий рівень кваліфікації бухгалтера, тим легше йому виконувати поставлені перед ним завдання, витрачаючи на них менше часу.

Оскільки будь яке виробництво неможливе без витрат, у СФГ «Добробут» є такі види витрат – загальновиробничі, прямі матеріальні, прямі витрати на оплату праці та інші прямі витрати. П(С)БО 16 «Витрати» регламентує особливості обліку цієї категорії, відповідно яких працює бухгалтер господарства.

До особливостей ведення бухгалтерського обліку сільськогосподарських підприємств належить:

— для обліку випуску та руху готової продукції використовують рахунок 27 «Продукція сільськогосподарського виробництва», на якому відображається дані про наявність та розташування сільськогосподарської продукції. Цю продукцію оцінюють за фактичною собівартістю за певний період;

— наявне незавершене виробництво. До його складу входить продукція, яка на даний момент не пройшла необхідні стадії виробництва відповідно до технологічного процесу. У галузі сільськогосподарських підприємств до незавершеного виробництва відносять витрати на підготовку парників, посів певних культур, витрати на посадку садів та інші.

Для вдосконалення обліку на СФГ «Добробут» необхідно здійснити такі зміни:

— через те, що господарство постійно співпрацює з великою чисельністю постачальників та підрядників для покращення інформаційного стану розрахунків потрібно на субрахунку 631 «Розрахунки з вітчизняними постачальниками» здійснити поділ на рахунки другого порядку для визначення заборгованостей простроченими, відстроченими та заборгованостями, котрі мають пізніший строк сплати;

— господарство здійснює щорічну інвентаризацію перед складанням річної звітності, існують певні недоліки у її проведенні та організації. Для підвищення якості розрахунків з постачальниками і підрядниками необхідно проводити інвентаризацію не рідше одного разу на квартал із затвердженням плану інвентаризації;

— господарство не має створеного наказу про облікову політику підприємства, але СФГ «Добробут» має обрану форму бухгалтерського обліку, форму звітності та визначені права працівників. Через те, що облікова політика виступає важливим фактором забезпечення ведення бухгалтерського обліку відповідно до законодавства України існує потреба у створенні цього документа.

Податки є головним джерелом забезпечення існування держави, основою економічного зростання, найважливішим інструментом регулювання та розвитку національної економіки. Податкова система України має декілька режимів – загальна система оподаткування, єдиний сільськогосподарський податок та спрощена система оподаткування.

Більшість сільськогосподарських підприємств обирають четверту групу єдиного податку. Однією з особливостей цієї групи є звільнені від сплати податку на прибуток, податку на майно, яке використовують у виробництві та податку на додану вартість. Цей податок має 7 ставок. СФГ «Добробут» є платником податку четвертої групи та має ставку 0,95. Бухгалтер господарства є відповідальним за подачу податкової звітності та кожного року визначає суму податку на 1 січня та до 20 лютого поточного року надає звітну інформацію до контролюючого органу.

СФГ «Добробут» є платником податку на додану вартість, базова ставка цього податку в Україні становить 20%.

Оскільки, досліджуване господарство має найманих робітників, тому обов'язково має сплачувати певні платежі до бюджету та соціальних фондів – це податок на доходи фізичних осіб зі ставкою 18%, військовий збір зі ставкою 1,5% та єдиний соціальний внесок зі ставкою 22%.

Заробітна плата працівників нараховується відповідно до їх трудових договорів.

Для вдосконалення оподаткування на СФГ «Добробут» необхідно здійснити такі зміни

—бухгалтер СФГ «Добробут» у своїй роботі використовує програму «М.Е.Дос Звітність», яка вміщує у собі потрібні шаблони бланків для звітності до відповідних контролюючих органів. Запропоновано також почати

працювати з програмою «М.Е.Дос – Облік ПДВ», яка дає можливість здійснювати обмін податковою звітністю зі своїми контрагентами в електронному вигляді.

СПИСОК ВИКОРИСТАНИХ ДЖЕРЕЛ

1. Швець В. Є., Павлік І. Є. Розвиток наукової думки з обліку і аналізу в сільському господарстві у виданнях Євгена Архипенка. Економічний аналіз. Тернопіль, 2018. Том 28. № 3. С. 216-224.
2. Тулуш Л., Малініна Н. Особливості формування системи прямого оподаткування аграрного сектору в розвинутих країнах. Соціально-економічні проблеми і держава. 2012. Вип. 1 (6). С. 131.
3. Григор'єва Х. А. Державна підтримка сільського господарства України: проблеми правового забезпечення: монографія. Херсон: Видавничий дім «Гельветика». 2019. 596 с.
4. Федосєєва Г.С. Формування конкурентних переваг виробників сільськогосподарської продукції України на зовнішніх ринках. 2019. 447 с. URL:https://www.mnau.edu.ua/files/spec_vchen_rad/d_38_806_01/dis_fedoseeva.pdf (дата звернення 12.11.2022)
5. Лупенко Ю.О., Тулуш Л.Д. Оподаткування сільського господарства в умовах трансформації спеціальних податкових режимів. Економіка АПК. Випуск 2 (51). 2016. № 1. С. 5-17.
6. Земельний кодекс України. URL:<https://zakon.rada.gov.ua/laws/show/2768-14#Text> (дата звернення 10.11.2022).
7. Цивільний кодекс України. URL:<https://zakon.rada.gov.ua/laws/show/435-15#Text> (дата звернення 10.11.2022).
8. Господарський кодекс України. URL:<https://zakon.rada.gov.ua/laws/show/436-15#Text> (дата звернення 10.11.2022).
9. Закон України «Про фермерське господарство». URL:<https://zakon.rada.gov.ua/laws/show/973-15#Text> (дата звернення 27.10.2022).
10. Закон України «Про державну реєстрацію юридичних осіб, фізичних осіб-підприємців та громадських формувань» URL:<https://zakon.rada.gov.ua/laws/show/755-15#Text> (дата звернення 10.11.2022).
11. Обліково-аналітичне і організаційно-правове забезпечення діяльності аграрних підприємств: монографія / Р.Ф. Бруханський, М.К. Пархомець, П.Р. Пуцентейло та ін.; Тернопіль. Крок, 2015. 300 с. URL:http://dspace.wunu.edu.ua/bitstream/316497/2553/1/%D0%9C%D0%BE%D0%BD%D0%BE%D0%B3%D1%80%D0%B0%D1%84_%D0%9E%D0%9F%D0%97.pdf
12. Петрова В. Ф. Конспект лекцій з дисципліни «Фінансовий аналіз» (для студентів заочної форми навчання освітньо-кваліфікаційного рівня спеціаліст та слухачів другої вищої освіти спеціальності 7.03050901 – Облік і аудит). Харків. ХНУМГ ім. О. М. Бекетова, 2017. 138 с. URL:<https://core.ac.uk/download/pdf/83144349.pdf>
13. Свідерський Є.І. Навч. посібник. – К.: КНЕУ, 2004. – 233 с URL:<https://buklib.net/books/21902/>
14. Наказ України «Про затвердження Методичних рекомендацій з планування, обліку і калькулювання собівартості продукції (робіт, послуг) сільськогосподарських підприємств» URL:<https://ips.ligazakon.net/document/FIN2842>(дата звернення 10.11.2022).

15. Наказ України «Про затвердження Національного положення (стандарту) бухгалтерського обліку». URL: <https://zakon.rada.gov.ua/laws/show/z0860-99#Text> (дата звернення 10.11.2022).
16. Магопець О.А. Визначення сутності поняття «податок» з урахуванням його змістовних характеристик. Наукові праці Кіровоградського національного технічного університету. Економічні науки. 2017. № 32. С.160-171. URL: <http://dspace.kntu.kr.ua/jspui/bitstream/123456789/7479/1/18.pdf> (дата звернення 15.11.2022).
17. Податковий кодекс України. URL: <https://zakon.rada.gov.ua/laws/show/2755-17#Text> (дата звернення 06.11.2022)
18. Із 1 серпня знову діє ставка ПДВ у розмірі 20% для окремої агропродукції. URL: https://buh.ligazakon.net/news/205267_z-1-serpnya-znovu-dstavka-pdv-u-rozmr-20-dlya-okremo-agroprodukts (дата звернення 11.11.2022).
19. Закон України «Про соціальний і правовий захист військовослужбовців та членів їх сімей». URL: <https://zakon.rada.gov.ua/laws/show/2011-12#Text> (дата звернення 10.11.2022).
20. Береженна О., Кулаківська Т. Податкове регулювання агропромислового комплексу в Україні. Підприємництво, господарство і право. 2020. №4. С.202-206.
21. Закон України «Про бухгалтерський облік та фінансову звітність в Україні». URL: <https://zakon.rada.gov.ua/laws/show/996-14#Text> (дата звернення 10.11.2022).
22. Інструкція про застосування Плану рахунків бухгалтерського обліку активів, капіталу, зобов'язань і господарських операцій підприємств і організацій. URL: <https://zakon.rada.gov.ua/laws/show/z0893-99#Text> (дата звернення 10.11.2022).
23. Словник основних термінів. URL: <https://tax.gov.ua/korisni-posilannya/slovník> (дата звернення 15.11.2022).
24. Дема Д. І. Функціонування податкової системи України в умовах військового стану. Вдосконалення фінансово-кредитного механізму забезпечення інноваційного розвитку аграрного сектору економіки, сільських територій України та країн V-4: збірник тез міжнародної науково-практичної інтернетконференції (Дубляни, 2 червня 2022 р.). Частина II. Дубляни: ЛНУП, 2022. С. 23–25. URL: <https://sci.ldubgd.edu.ua/jspui/bitstream/123456789/11117/1/%D0%A1%D0%BE%D0%B4%D0%BE%D0%BC%D0%B0%2C%20%D0%94%D1%83%D0%B1%D0%B8%D0%BD%D0%B5%D1%86%D1%8C%D0%BA%D0%B0.pdf> (дата звернення 15.11.2022).
25. Витяг з реєстру платників ПДВ. URL: <https://www.kmu.gov.ua/service/vityag-z-reyestru-platnikov-pdv> (дата звернення 15.11.2022).
26. Яка сума витрат на оплату праці найманих працівників включається до складу витрат ФОП на загальній системі оподаткування? URL: <https://lv.tax.gov.ua/media-ark/news-ark/614192.html> (дата звернення 15.11.2022)

27. Рахунок 23 «Виробництво». URL: <https://oblikbudget.com.ua/article/989-rahunok-23-virobnitstvo> (дата звернення 15.11.2022).

28. Ващишин О. Суть податків, їх функції та елементи. Матеріали VIII Всеукраїнської студентської науково-технічної конференції „Природничі та гуманітарні науки. Актуальні питання“, 23-24 квітня 2015 року. 2015. № 2. С.39-40.

29. Правила виплати заробітної плати. URL: https://biz.ligazakon.net/aktualno/10243_pravila-viplati-zarobtno-plati (дата звернення 15.11.2022).